



Kriminologiska institutionen

Arbetsskadeanmälningar inom Polisen

En studie av utvecklingen av våldets karaktär
med nedslag 1987, 1997 och 2007

C -uppsats i kriminologi
Vårterminen 2012
Gisela Einars

Sammanfattning

Poliser utsätts för våld i samband med yrkesutövning i högre utsträckning än övriga yrkesverksamma i Sverige. Denna uppsats syfte är att undersöka karaktären av allvarlighetsgrad i det våld poliser utsätts för under sin tjänsteutövning och om detta förändrats över tid. I denna studie definieras våldets karaktär i fyra kategorier: lindrigt våld, mellangrovt våld, allvarligt våld samt våld med dödlig utgång/dödsfall. Ursprungsmaterialet består av de arbetsskadeanmälningar från polisen som Arbetsmiljöverket registrerat åren 1987, 1997 och 2007. Efter urval består materialet av 183 stycken arbetsskadeanmälningar som behandlar skador som uppkommit i samband med brott, de anmälningar som exkluderats gäller skador som uppkommit vid exempelvis fysisk träning, övningar, trafikolyckor samt andra olyckor. Materialet analyserades med hjälp av en kvantitativ innehållsanalys i programmet PASW/SPSS. Variablerna i undersökningen är årtal, kön, typ av arbetsuppgift, år i yrket, sjukfrånvaro, sökt sjukvård, fysiskt skadad kroppsdel, våldets karaktär och tillhygge. Resultatet som framträder är att våldets karaktär har förändrats mellan åren 1987, 1997 och 2007. I polisens arbetsskadeanmälningar från 2007 kan man utläsa att elva procent av poliserna i materialet drabbats av skador orsakat av lindrigt våld, 57 procent av mellangrovt våld och 30 procent av allvarligt våld. Såväl lindrigt som mellangrovt våld har under de tre undersökta åren ökat för att sedan minska igen, och det allvarliga våldet har minskat för att sedan öka igen. Det finns en signifikant skillnad mellan de undersökta åren och våldets karaktär. Det vanligast förekommande våldet i arbetsskadeanmälningarna från de tre åren är mellangrovt våld.

Nyckelord: *Poliser, våld, utsatthet, arbetsmiljö, arbetsskadeanmälningar, våldets karaktär.*

Innehållsförteckning

Sammanfattning	2
1. Inledning.....	6
2. Problemformulering och syfte.....	7
3. Bakgrund	8
4. Tidigare forskning	9
4.1 Polisens utsatta arbetsmiljö.....	11
5. Polisanmälan/arbets-skadeanmälan	11
6. Förklaringsmodeller	13
7. Material	13
7.1 Arbets-skadeanmälan's utformning	14
7.2 Kodning av materialet	15
8. Metod	16
8.1 Chi ² -test.....	17
9. Etiska överväganden	18
10. Reliabilitet och validitet	18
11. Resultat.....	19
12. Diskussion	25
Litteraturlista	29
Övriga källor	31
Bilagor	32

1. Inledning

Som ett led i samhällets verksamhet för att främja rättvisa och trygghet skall polisens arbete syfta till att upprätthålla allmän ordning och säkerhet samt att i övrigt tillförsäkra allmänheten skydd och annan hjälp. Till polisens uppgifter hör bland annat att förebygga brott, övervaka den allmänna ordningen och säkerheten samt att hindra och ingripa när störning mot densamma inträffar (Polislagen 1984:387).

Poliser har en arbetsmiljö där de förväntas lösa farliga situationer, där de ständigt är utsatta för risker och där de dagligen hanterar våldsamma individer. Poliser utsätts för våld i samband med yrkesutövning i högre utsträckning än övriga yrkesverksamma i Sverige (Afa 2009). Som arbetsskada räknas antingen ett arbetsolycksfall (ett olycksfall som inträffar under arbetstid), ett färdolycksfall (ett olycksfall som inträffar under färd till/ från arbetet) eller en arbetssjukdom (en sjukdom som kan uppkomma eller försämrats till följd av arbetet eller arbetsförhållandena) (Afa 2011, s.12). I denna studie undersöktes arbetsskador som poliser ådragit sig till följd av att de utsatts för våld i tjänsten, dessa arbetsskador tillhör kategorin arbetsolycksfall. Enligt riksrepresentativa intervju- och enkätundersökningar har arbetsskador orsakade av hot eller våld, utan specifik yrkestillhörighet, ökat med 80 procent under perioden 1994-1999. Efter 1999 har denna ökningstakt avtagit (Estrada, Nilsson & Wikman 2007, s. 4). Under 2008 och 2009 har ca sex procent av samtliga arbetsolycksfall oavsett yrkestillhörighet berott på hot och våld (Afa 2011).

En genomgång av den svenska litteraturen på området antyder att arbetsmiljölagens uppmärksammande av hot och våld i arbetslivet (AFS 1993:2) är av stor betydelse för problemets status som viktigt samhällsproblem. Eftersom våld i arbetslivet framstår som ett samhällsproblem med allt större prioritet är det en angelägen uppgift att närmare studera problemets uppkomst, hur det växt fram och hur det definierats (Estrada & Nilsson 2005, s. 1).

Inom forskning kring våld i arbetslivet är det vanligt att man försöker särskilja olika typer av våld och detta underlättar när man ska identifiera riskfaktorer och möjliga åtgärder för att förebygga våld i arbetslivet. Våld i arbetslivet kan avse många olika handlingar och det finns ett flertal olika definitioner vilket medför att det är svårt att jämföra nivåer av våld och hot mellan olika studier (Wikman 2012, s. 14-15). I denna studie är det noggrant beskrivet hur

våldet har definierats och därefter delats in i fyra kategorier: lindrigt våld, mellangrovt våld, allvarligt våld och våld med dödlig utgång/dödsfall.

När en arbetsplatsolycka inträffar är arbetsgivaren skyldig att göra en arbetsskadeanmälan och detta innebär, i teorin, att statistiken över arbetsskadeanmälan bör vara heltäckande. Dock är det inte alla hot och våldshändelser som anmäls som arbetsskador trots anmälningsplikten. Det finns därmed ett mörkertal som kan antas variera stort mellan olika yrkesgrupper, befolkningsgrupper och tid (Åkerström 1993). Inom polisen kan det antas att liknade problem finns eftersom poliser som yrkesgrupp är särskilt utsatta och upplever våldshändelser som en del av det vardagliga arbetet. Att undersöka det arbetsrelaterade våldet är viktigt, då det är ett arbetsmiljöproblem när personalen utsätts för fysisk och psykisk skada. År efter år ligger dessutom polisen i toppen på listan över de mest våldsutsatta yrkesgrupperna i Sverige (Afa 2009; 2010; 2011).

2. Problemformulering och syfte

Studiens syfte är att undersöka karaktären av allvarlighetsgrad i det våld poliser utsätts för under sin tjänsteutövning, och om detta har förändrats över tid.

Frågeställningarna jag vill besvara i denna studie är:

- Hur stor andel av de poliser som skrivit en arbetsskadeanmälan under de aktuella åren har drabbats av lindrigare våld, mellangrovt våld respektive allvarligt våld?
- Har denna fördelning mellan lindrigare våld, mellangrovt våld respektive allvarligt våld förändrats över tid?

Dessa frågor är av vikt då poliser dagligen i sin tjänsteutövning kan komma i kontakt med våldsamma individer och våldsamma situationer. Polisen utrustas för, och utbildas i, att hantera våldsamma personer och situationer. Det är av intresse att få kunskap om denna utrustning och utbildning är tillräcklig, eller om polisens utbildning och utrustning kan och bör förbättras.

3. Bakgrund

Polisförbundet är ett fackförbund som har ca 20 610 aktiva medlemmar, inklusive studerande vid polisutbildningen. 419 poliser har valt att inte vara medlemmar i Polisförbundet (Polisförbundet 2012). I en undersökning utförd i slutet av 2008 på uppdrag av Polisförbundet, svarade 2024 av Polisförbundets medlemmar på en enkät. Där anger en tredjedel av poliserna att de under de senaste tolv månaderna utsatts för någon form av våld inom sitt yrke. Våldsamt motstånd är den i särklass vanligaste typen av våld som poliser utsatts för, en knapp tredjedel av poliserna uppger att de utsatts för detta de senaste tolv månaderna. Fler än var tionde av de deltagande poliserna anger att de utsatts för fler än två separata våldsfall de senaste tolv månaderna, och lite knappt en på 20 uppger att de utsatts för fler än fem våldsfall. En polis på 20 uppger att de har utsatts för misshandel, knappt en på 30 att de utsatts för våld med kniv eller tillhyggen, få (1 %) uppger att någon avsiktligen kört på deras tjänstefordon, och ännu färre (0,4 %) anger att de har utsatts för våld med skjutvapen. (Olcaz & Boric 2009).

I samma undersökning får poliserna också frågan om de själva upplever att hot och våld mot poliser har ökat. Då svarar 48 % av poliserna att de anser att hot och våld mot poliser har ökat den senaste treårsperioden, 19 % att de inte anser det och 33 % har inte någon uppfattning om detta. Olcaz och Boric säger i sina resultat att det är tydligt att andelen poliser som utsatts för hot och våld har ökat sedan motsvarande mätning 2007 (Olcaz & Boric 2009).

Police officers could avoid many hazards by retreating from confrontations, but their duty is to intervene in precisely such circumstances (Waddington, Badger & Bull 2006, s. 179).

Poliser förväntas lösa de situationer som uppstår oavsett om de möts av våld eller ej, därför är det av mycket stor vikt att öka kunskapen om grovheten i det våld poliser utsatts för.

Det finns flera risker med en yrkesgrupp som kontinuerligt utsatts för våld i sitt dagliga arbete. Det kan leda till ett arbetsmiljöproblem då personalen inte bara löper risker fysiskt, utan att de även utsatts för potentiella psykiska besvär (exempelvis sömnstörningar, oro, nedstämdhet) i och med att deras arbetsmiljö är att anse som otrygg. Det kan även leda till att personalen ser våldet som en del av sitt arbete, och därför låter bli att anmäla våldet (Carlsson 2003, s. 19, 21). I min genomgång av tidigare forskning ser jag ett behov av att studera karaktären på våldet som riktas mot poliser, samt att undersöka om och i så fall hur detta våld har förändrats.

4. Tidigare forskning

Våldet har under senare tid fått en framträdande roll som uppmärksammat samhällsproblem i Sverige. I den allmänna debatten antas ofta detta hänga samman med en kraftig ökning av våldsbrottsligheten. Kriminologisk forskning visar dock att detta antagande är långt ifrån självklart (Estrada 1999, 2001, 2005; von Hofer 2000). En angelägen fråga är därför i vilken mån ökningen av arbetsskadeanmälningarna utgör ett undantag från detta mönster, såtillvida att ökningen motsvarar en faktisk ökning av utsattheten, eller om det främst handlar om en förändring av mörkertalet (Estrada & Nilsson 2005, s. 3).

Tidigare kriminologisk forskning visar att förändringar i anmälningrutiner, anmälningbenägenhet och samhällets syn på våld har betydelse för hur mycket hot och våld som anmäls (Åkerström 1993, 1997; Estrada 1999; von Hofer 2006; Andersson 2011). Enligt arbetsskadestatistik och intervjuundersökningar genomförda under 1990-talet kan konstateras att yrkesrelaterat hot och våld har ökat. En fråga som studerats är om ökningen motsvarar en faktisk ökning av utsattheten och/eller om det handlar om en vidgning av vad som betraktas som våld och därmed fler händelser som polisanmäls (von Hofer 2006, s. 199)? Det finns forskning som kan påvisa att våld generellt blivit ett mer uppmärksammat samhällsproblem, och även i det officiellt registrerade våldet kan man se en ökad uppmärksamhet och känslighet för vad som är våld (Estrada 1997; Balvig 2000; Pollack 2001).

Med stor sannolikhet hör ökad anmälningbenägenhet, vidgade definitioner, minskad tolerans för våld samt förändringar i arbetsmiljön samman. Ur ett arbetsmiljöperspektiv är det sannolikt att toleransen sänks gentemot våld och hot om arbetsmiljön i övrigt är ogynnsam. En sådan sänkning av toleransen skulle kunna leda till att anmälningbenägenheten för hot och våld ökar inom de yrkesgrupper där en sådan negativ arbetsmiljöutveckling föreligger. Med en allt större känslighet är det vidare tänkbart att man uppfattar flera händelser än tidigare som kränkande eller otillbörliga, vilket i sin tur kan leda till att fler olika typer av händelser anmäls (Jerre 2009, s. 82).

Förekomsten av våld och hot på arbetsplatsen har sedan mitten på 80-talet getts en kraftigt ökad uppmärksamhet (Chappell & Di Martino 1998; Menckel 2000). En förklaring till detta skulle kunna vara att det skett förändringar i arbetsmiljön. För polisens del skulle det kunna återspeglas i en förändrad attityd i samhället, men även att exempelvis arbetsledare inom

polisen genom internutbildning fått bättre kännedom om skyldigheter i samband med en arbetskada.

Den nationella trygghetsundersökningen (NTU) i Brottsförebyggande rådets (Brå) regi studerar bland annat vilka brott som anmäls till polisen. Resultatet visar att det yrkesrelaterade våldet anmäls oftare än andra typer av våld. Detta kan bero på en faktisk förändring jämfört med tidigare forskning och innebära en lägre toleransnivå mot arbetsrelaterat våld. NTU har även undersökt vad som påverkar om ett brott anmäls eller ej och bland annat kommit fram till fem egenskaper hos brottet som påverkar sannolikheten för att det kommer att anmälas. En av de egenskaperna är just om brottet varit yrkesrelaterat. Detta ökar sannolikheten för polisanmälan med 50 % enligt NTU. En egenskap som påverkar anmälningsbenägenheten negativt är enligt samma undersökning att händelsen varit en del i arbetet. En tolkning till dessa två motstridiga faktorer i samband med arbetsplatsrelaterade brott är att det inom vissa yrkesområden fortfarande finns en lägre anmälningsbenägenhet samtidigt som utvecklingen i stort går mot en lägre tolerans mot yrkesrelaterat våld (Brå 2008).

En annan studie som gjorts kring anmälningsbenägenheten är Estrada, Nilsson och Wikmans studie från 2007 utifrån Statistiska centralbyråns (SCB) offerundersökningar (ULF). Den studien visar på resultat för en minskad benägenhet att kontakta polisen om våldet är yrkesrelaterat. Studien visar att det finns en ökad utsatthet av yrkesrelaterat våld, samtidigt som benägenheten att polisanmäla detta minskar (Estrada m.fl. 2007, s. 12-14). En möjlig förklaring är att de inkluderade yrkesgrupperna utvecklats olika i anmälningsbenägenhet och utsatthet. En yrkesgrupp där utsattheten ökat tydligast är inom vård och omsorg, samtidigt som denna grupp har en betydligt lägre anmälningsbenägenhet än andra grupper. Detta bidrar till att den totala anmälningsbenägenheten för alla yrkesgrupper tillsammans ser ut att minska (Estrada m.fl. 2007, s. 16).

I ett examensarbete på kriminologiska institutionen vid Stockholms universitet av Helena Fagrell har en studie genomförts på material som inhämtats vid samma tillfälle som materialet till min studie. Fagrell har valt att studera arbetsskador från åren 1987, 1997 och 2007 som inkommit från vården. Fagrells studie visar att de flesta arbetsskador som anmäls av vårdpersonal de aktuella åren är av lindrig karaktär (Fagrell 2010).

4.1 Polisens utsatta arbetsmiljö

Den som med våld eller hot om våld förgriper sig å någon i dennes myndighetsutövning eller för att tvinga denne till eller för att hindra denne från åtgärd däri eller hämnas för sådan åtgärd, dömes för våld eller hot mot tjänsteman till fängelse i högst fyra år eller, om brottet är ringa, till böter eller fängelse i högst sex månader (Brottsbalken 17 kapitlet 1§). Poliserna är ett exempel på en yrkesgrupp som är särskilt utsatt för våld i samband med sin yrkesutövning, och trots skyddet i brottsbalken är det ändå långt ifrån alla våldshändelser som resulterar i en polisanmälan och en arbetsskadeanmälan.

I en undersökning från 1990-talets första hälft där människor mellan 16-84 år intervjuats bland annat angående våldshändelser som inträffat under yrkesutövning angav huvuddelen av de som utsatts för sådant våld att händelsen inte polisanmälts eftersom ”våld kan förekomma som en del i arbetet”. Vidare anger samma studie att yrkesrelaterat våld nästan uteslutande förekommer i vissa speciella yrkesgrupper, vilka dessa grupper är anges dock ej (SCB 2004, s. 11). Om det sker förändringar i vad som uppfattas som våld så har det betydelse för statistik över anmälda våldsbrott, detta då statistiken inte är en direkt återspeglning av utvecklingen av våldshändelser utan snarare kan ses som en social produkt (Estrada m. fl. 2007, s. 2). Detta skulle även kunna utgöra ett mörkertal i antalet arbetsskadeanmälningar som görs inom polisen.

5. Polisanmälan/arbetsskadeanmälan

Inträffar en arbetsskada ska detta enligt socialförsäkringsbalken (Socialförsäkringsbalken 42 kap 10 §) anmälas till Försäkringskassan. Arbetsmiljöverket är den myndighet som ansvarar för Sveriges arbetsskadestatistik och informationssystemet om arbetsskador (ISA). ISA innehåller information om alla anmälda arbetsolyckor och arbetssjukdomar bland landets samtliga sysselsatta (Arbetsmiljöverket 2012). Registret bygger på de arbetsskador som anmälts till Försäkringskassan enligt Socialförsäkringsbalken (SB). Alla skador ska anmälas oavsett om de lett till sjukfrånvaro eller inte (Arbetsmiljöverket 2011, s. 2-3).

Försäkringskassan är den myndighet som ansvarar för arbetsskadeförsäkringen och godkänner arbetsskador. Försäkringskassan bekräftar att de mottagit en arbetsskadeanmälan via ett brev till den skadades hemadress (Arbetsmiljöverket 2011, s. 5). Arbetsmiljöverket kräver att alla

arbetsplatser skall ha särskilda rutiner för hur händelser där en anställd har utsatts för våld ska hanteras (AFS 1993:2, s. 4).

Hot och våld är en central fråga för anställda inom polisen. Våld i samband med ingripanden och annan yttre verksamhet är den största enskilda orsaken till arbetsskador som anmäls i myndigheten. För att underlätta uppföljningen av inträffade tillbud och arbetsskador och för att möjliggöra ett bättre förebyggande arbetsmiljöarbete togs det webbaserade lokala informationssystemet om arbetsskador samt tillbud (LISA) i bruk inom polisen 2009 (Polisen 2009, s.38).

Inom polisen så görs idag en arbetsskadeanmälan genom att blanketten ”anmälan arbetsskada personskada” fylls i. Denna blankett finns både i LISA på polisens eget intranät, och på försäkringskassans hemsida på internet. Blanketten skall skrivas under av den skadedrabbade, skyddsombudet samt den skadedrabbades chef. Arbetsgivaren är sedan ansvarig för att arbetsskadeanmälan skickas in till Försäkringskassan samt till Afa försäkringar. Under de år som ingår i denna studie fanns ej ännu systemet LISA. Innan LISA togs i bruk så fyllde den skadedrabbade polisen i samma blankett för arbetsskadeanmälan som idag, fast då i pappersform.

Vad gäller brottsbalksbrottet våld mot tjänsteman så är en polisanmälan om detta inte lika med att en arbetsskadeanmälan upprättas. I vissa situationer polisanmäls våld mot tjänsteman eller våldsamt motstånd, dels givetvis för att ett brott har begåtts, och dels för att dokumentera den ingripande polisens/polisernas handlande. I dessa fall har inte alltid skador uppstått på polisen, och därför görs ingen arbetsskadeanmälan. Beroende på händelsen så rubriceras brottet ibland inte som våld mot tjänsteman när en polis utsatts för våld, det kan även rubriceras som andra brottsbalksbrott, till exempel grov misshandel, mord eller försök till mord. Även om polisen utsatts för våld av en eller fler oidentifierad person/er (exempelvis stenkastning vid fotbollsmatch), så kan både en polisanmälan och en arbetsskadeanmälan upprättas. En arbetsskadeanmälan kan i sin tur upprättas utan att en polisanmälan skrivs, det kan då gälla till exempel fallolyckor, skador som uppkommit vid fysisk träning eller vid övningar i tjänsten.

I vissa fall görs en så kallad tillbudsanmälan, det vill säga att en arbetsskada varit nära att inträffa. En tillbudsanmälan kan gälla till exempel att kommunikationsradion ej fungerar, eller att viss utrustning saknas i fordon. Det kan även handla om fall då poliser varit mycket nära att skadas, men att omständigheterna i övrigt bidrog till att det ej inträffade någon skada.

6. Förklaringsmodeller

Då jag inte funnit någon renodlad teori som är väl applicerbar för att tolka de resultat mina frågeställningar lett till, kommer jag i denna studie att bland annat använda mig av de i tidigare forskning nämnda förklaringsmodellerna vidgade definitioner (von Hofer 2006, s. 199), en minskad tolerans för våld samt förändringar i arbetsmiljön (Jerre 2009, s. 82) för att diskutera och tolka resultaten.

7. Material

Materialet för denna studie består av polisens arbetsskadeanmälningar registrerade hos Arbetsmiljöverket åren 1987, 1997, 2007. Materialet är taget från Arbetsmiljöverkets informationssystem om arbetsskador (ISA), och är sedan tidigare inhämtat till forskningsprojektet ”Våld i arbetslivet - ett samhällsproblems uppkomst, utveckling och struktur” vid kriminologiska institutionen på Stockholms universitet (Estrada & Nilsson 2005). Ursprungsmaterialet består av samtliga anmälningar 1980-2008, därefter har ett stratifierat urval genomförts där några av de mest utsatta näringsgrenar/yrkesgrupper valts ut, bland annat lärare, vård, polis och transport. De nedslag som görs är åren 1987, 1997 och 2007. Ett antal svårigheter uppstod i samband med insamlingen av grundmaterialet som förvarades på mikrofilm hos Arbetsmiljöverket, bland annat var en del mikrofilmer så dåligt belysta under kopiering att de ej var läsbara och i några fall stämde ej numret på excellfilen med numret i arkivet så att rätt anmälan kunde identifieras. Från år 1987 och 2007 har samtliga anmälningar tagits med. Från år 1997 har antalet arbetsskadeanmälningar slumpmässig begränsats till varannan anmälan, detta för att materialet skulle bli hanterbart (Wikman 2010, s. 1-2). Det hade varit att föredra om alla arbetsskadeanmälningar från 1997 funnits tillgängliga, detta var dock ingenting jag haft möjlighet att påverka då materialet tilldelades mig från kriminologiska institutionen.

De arbetsskadeanmälningar jag valt att studera är de som inrapporterats till Arbetsmiljöverket från polisen. Materialet jag fick tillgång till är: 113 stycken arbetsskadeanmälningar från år 1987, 48 stycken från år 1997 och 66 stycken från år 2007. Utifrån detta material har jag sedan gjort ett eget urval. Jag har begränsat mitt urval till de 183 stycken arbetsskadeanmälningar som gäller skador som uppkommit då poliser utsatts för våld under

tjänsteutövning. De arbetsskadeanmälningar inrapporterade från polisen som jag har valt bort gäller skador som uppkommit genom hot, övningar, självskydd, fysisk träning, trafikolyckor och andra olyckor samt skador på anställda som ej är poliser. Dessa typer av arbetsskadeanmälningar har jag ej tagit med i mitt material, då jag ämnar undersöka våldets karaktär. Efter att jag sorterat bort de arbetsskadeanmälningar där skadan ej uppkommit på grund av våld under tjänsteutövning består materialet av 109 stycken arbetsskadeanmälningar från 1987, 27 stycken från 1997 samt 47 stycken från 2007. De skadedrabbade är allt från polisaspiranter till polis med 38 år i yrket.

Antalet arbetsskadeanmälningar från 1997 har i samband med insamlandet halverats. Denna halvering har skett med ett sannolikhetsurval, där varje arbetsskadeanmälan har lika stor chans att bli vald (Bryman 2006 s. 101). Ett sannolikhetsurval medför att det går att generalisera resultaten från studien till de arbetsskadeanmälningar gjorda av Sveriges polisers totalpopulation för det aktuella året.

I resultatdelens stapeldiagram är antalet arbetsskadeanmälningar skattat till följd av att antalet arbetsskadeanmälningar för 1997 halverats under insamlandet. Skattningen möjliggörs av sannolikhetsurvalet och innebär att en dubbling av 1997 års arbetsskadeanmälningar skett, detta för att åskådliggöra förhållandet till de övriga undersökta årtalen.

7.1 Arbetsskadeanmälan utformning

I en arbetsskadeanmälan fyller den skadedrabbade i information om sig själv, händelsen samt vilka skador som uppkommit. Exempelvis efterfrågas yrke, plats och aktivitet då skadan inträffade, om personen har utbildning för arbetsuppgiften, antal år i yrket, skadade kroppsdelar, skadans omfattning, vårdkontakter och eventuell sjukskrivning. Det finns också ett fritextfält där den skadedrabbade eller skyddsombudet själva kan föreslå åtgärder för att förhindra att en liknande skada uppstå i framtiden. Många poliser kompletterar dessutom arbetsskadeanmälan med hela eller delar av polisanmälan, pm eller liknande dokumentation.

7.2 Kodning av materialet

Jag har i mitt kodschema tagit med variablerna löpnummer, årtal, kön, normal arbetsuppgift, antal år i yrket, eventuell sjukfrånvaro, sökt sjukvård, skadad kroppsdel, våldets karaktär och eventuellt tillhygge (se bilaga 1). Variablerna kategoriserades efter beskrivningarna som följer.

Löpnummer fanns redan på materialet, och dessa har jag använt utan ändringar. Årtal är antingen 1987, 1997 eller 2007. Kön är antingen man eller kvinna. Normal arbetsuppgift delade jag in i kategorierna: ej angivet, utredare, ingripande (inklusive rytteriet, hundförare samt närpolis med yttre tjänst eller delad yttre och inre tjänst), spanare, administrativ tjänst, och trafik (då ingen av de skadade i det aktuella materialet jobbade inom trafikpolisen kommer denna kategori ej att vara med i resultatdelen). Antal år i yrket är den faktiska siffran som uppgetts på blanketten eller ej angivet.

I kategorin sjukfrånvaro har jag följt de förtryckta alternativen som finns på blanketten. Dessa alternativ var detsamma under 1987 och 1997, men har ändrats till 2007. Jag har valt att ta med samtliga alternativ då det inte var möjligt att slå dem samman och samtidigt behålla informationen intakt. Alternativen för sjukfrånvaro är därför: ej angivet, nej, 1-7 dagar, 8 dagar eller mer, 1-3 dagar, 4-14 dagar, 15 dagar eller mer samt avliden.

För skadad kroppsdel har jag valt sex stycken alternativ och dessa är:

1- ej angivet

2- huvud/hjärna/ansikte/ögon/tänder

3- nacke/hals/övre luftvägar/bröstrygg/korsrygg/ländrygg/svanskota/bröstkorg/bål/bäcken/buk

4- övre extremiteter/skuldra/axel/arm inklusive armbåge/finger/hand/handled

5- nedre extremiteter/höft/höftled/sätet/ben/knä/lår/vad/fot/fotled/tå

6- flera kroppsdelar (då kroppsdelar ur minst två av ovan nämna grupper drabbats av skada).

Jag har gjort en definition av våldets karaktär och delat in variabeln i fem kategorier: ej angivet, lindrigt våld, mellangrovt våld, allvarligt våld samt dödsfall. Kategorierna är definierade enligt nedan.

1- Ej angivet: Tillräcklig information om skadan har ej gått att utläsa för att kunna avgöra hur grovt våldet varit.

2- Lindrigt våld: Våld som ej lett till synliga märken eller sjukskrivning. Exempel på sådant våld är knuffar, slag eller spark mot ben, fläskläpp (trots synligt märke).

3- Mellangrovt våld: Våld som lett till synliga märken och/eller sjukskrivning. Exempel på sådana skador är hjärnskakning, knytnävslag eller sparkar mot huvud/överkropp som orsakat kraftig smärta, axel ur led, sena eller muskelfäste som gått av, kraftiga stukningar/vrickningar, mindre tandskador, sårskador.

4- Allvarligt våld: Våld som lett till skador av allvarlig karaktär. Exempel på sådana skador är skada från knivskärning, skottskada, fraktur, flera tänder som fallit ur munnen, ögon/synskada, hjärnskakning med minnesförlust, människobett som gått genom huden, smittorisk.

5- Dödsfall.

Med variabeln tillhygge menas det verktyg/vapen som eventuellt använts för att åsamka polispersonal skada. Här finns kategorierna: nej (tillhygge användes ej), kniv eller annat stick- eller skärvapen (exempelvis trasig glasflaska), trubbigt vapen (exempelvis stol, hammare, knogjärn, gatsten), skjutvapen, eld eller farliga vätskor (giftiga, frätande, brännande, även cigarettbränna), laserpekare eller annat ljusvapen samt fordon. Kategorin tillhygge finns ej med i resultatdelen då endast ett fåtal av de skadedrabbade poliserna i sin arbetsskadeanmälan uppgivit att tillhygge har använts mot dem.

8. Metod

Jag har valt att använda mig av en kvantitativ analysmetod där jag studerar materialet, som består av arbetsskadeanmälningar från polisen, med hjälp av statistikprogrammet PASW/SPSS. Mina variabler har jag valt utifrån mina frågeställningar samt efter att ha tittat igenom ett mindre antal av arbetsskadeanmälningarna för att få en uppfattning om vad jag kan få ut av materialet. Jag har därefter konstruerat ett kodschema som beskriver vad som skall kvantifieras och kodningen har sedan skett med hjälp av sifferkoder (se bilaga 1) som jag lagt in i programmet PAWS/SPSS. Efter att materialet kodats in i programmet studerade jag

resultaten på mina frågeställningar med hjälp av diagram, tabeller samt signifikanstest med Chi².

Innehållsanalys som metod används ofta när tillvägagångssättet är att kvantifiera, räkna förekomsten av eller mäta vissa företeelser. Kvantitativ innehållsanalys passar bra för till exempel longitudinella studier, och då min studie avser att undersöka förändring över tid anser jag metoden som lämplig i detta fall. Fördelarna med analysmetoden är att det är lätt att upptäcka mönster i stora material, och att metoden ger en bra grund för jämförelser (Bergström & Boréus 2005 s.43-45). En nackdel med analysmetoden kan vara att det är svårt att konstruera ett kodschema som till fullo uppfyller alla de kombinationer av svarsalternativ som finns i materialet, och därmed ger utrymme för tolkningar (Bryman 2006, s. 190-191). För att förhindra detta har jag därför konstruerat mitt kodschema med många skadebeskrivningar och definitioner, detta gör det lättare att strikt följa kodschemat och på så sätt stärks även reliabiliteten, dvs. det gör det möjligt för någon annan person att upprepa min studie vid ett annat tillfälle och ändå få samma resultat. I mitt material är de allra flesta variablerna grundade på kryssfrågor i arbetsskadeanmälan blankett, fritextfältets beskrivningar (i de fall de förekommer) har oftast bara upprepat det som kryssfrågorna redan gett svar på, och satt det i ett sammanhang.

8.1 Chi²-test

Chi² är en sannolikhetsfördelning som man får som summan av flera oberoende kvadrerade normalfördelade slumpvariabler, en slumpvariabel är en variabel vars värden bestäms av slumpen. För att genomföra en hypotesprövning med Chi² jämför man den fördelningsform man har erhållit med den fördelningsform som slumpen skulle ge. Är fördelningsformen tillräckligt osannolik att få av en slump förkastas nollhypotesen, det vill säga frekvensfördelningen kan ha uppstått av en slump. Resultatet av ett Chi²-test påvisar skillnaden mellan observerade och förväntade värden i en korstabell. Skillnaden mellan observerade och förväntade värden måste överstiga ett visst värde för att man ska kunna visa att en skillnad är statistiskt signifikant och alltså ej slumpmässig (Borg & Westerlund 2009 s. 330-331; Djurfeldt, Larsson & Stjärnhagen 2010, s. 183).

För att kunna hävda statistisk signifikans krävs normalt en 95 procentig signifikansnivå, men i det fall materialet är litet kan en 90 procentig signifikansnivå tolereras. I den här studien

översteg signifikansnivån 95 procent. För att Chi²-testet skall tolkas meningsfullt får inte fler än 20 procent av cellerna i korstabellen ha ett förväntat värde mindre än fem (Djurfeldt m.fl. 2010, s. 214). Korstabellen i denna studie uppfyllde ursprungligen ej ovanstående krav, detta då dödsfall förekommit en gång under 2007, och ej de andra åren. Det gjorde att värdet i cellerna för variabeln dödsfall var 0 år 1987 och 1997, samt 1 för 2007. För att minska antalet celler med värde mindre än fem skapades därför en ny variabel. I variabeln våldets karaktär slogs värdena för allvarligt våld och dödsfall ihop, därmed fick endast elva procent av korstabellens celler ett förväntat värde mindre än fem.

9. Etiska överväganden

Inför studien beaktade jag de etiska råd och riktlinjer som presenteras av vetenskapsrådet såsom informationskravet, samtyckeskravet, nyttjandekravet och konfidentialitetskravet (Vetenskapsrådet 2002, s. 7-14). Arbetsskadeanmälningarna i mitt material bär på information av mycket känslig natur, såsom personuppgifter, skador, personliga tankar om svåra händelser och eventuella psykiska problem. Arbetsskadeanmälningarna är avidentifierade och de har förvarats så att ingen obehörig har kunnat få tillgång till innehållet, på så vis har jag gett akt på konfidentialitetskravet. Information om studien har ej givits och samtycke har ej inhämtats, detta då jag ej har haft någon personlig kontakt med de skadedrabbade som fyllt i en arbetsskadeanmälan. Detta anser jag ej är något problem, då det ej går att identifiera de som med sin arbetsskadeanmälan deltar i min studie. Jag har inte heller använt mig av de olika skadehändelserna på ett sådant sätt att händelserna eller de inblandade personerna går att identifiera. Avseende nyttjandekravet så har jag endast använt materialet för att genomföra min studie.

10. Reliabilitet och validitet

Reliabiliteten i en vetenskaplig undersökning säger om resultaten är att anse som tillförlitliga och att undersökningen kan återupprepas av en annan individ vid ett annat tillfälle (Kvale & Brinkmann 2009, s. 263). För att göra detta möjligt är det viktigt att vara tydlig med hur man gått till väga vid sin undersökning och att vara transparent med sina definitioner, metod och urval.

Jag har dokumenterat mitt urval av vilka arbetsskadeanmälningar jag valt att ta med i undersökningen, samt noga beskrivit definitionerna av våldets tre karaktärer som jag använt i min inkodning av materialet. Jag har vid inkodningen strikt följt dessa definitioner. Detta gör att en annan person, vid en annan tidpunkt och med en annan förförståelse skulle kunna koda om materialet efter mina anvisningar och få samma resultat.

De arbetsskadeanmälningar som ingår i mitt material kommer även i framtiden att innehålla samma information, och skulle därför gå att koda om efter mitt kodschema av någon annan person. Det enda som kan påverka möjligheten att använda mitt kodschema framöver är om man vill lägga till material från andra år och att dessa arbetsskadeblanketter då kanske inte har samma utformning.

Validiteten i en undersökning säger något om hur riktiga slutsatserna är och styrkan i dem, och om metoden jag har valt att använda mäter det jag avsåg att mäta (Kvale & Brinkmann 2009, s. 264; Sohlberg & Sohlberg 2009, s. 119). I denna studie vill jag mäta karaktären på det arbetsskadeanmälda våldet mot poliser, och om och i så fall hur det har förändrats över tid. För att göra detta har jag gjort ett urval där jag plockat bort de arbetsskadeanmälningar som inte rör frågorna jag är intresserad av, som skador vid fysisk träning eller skador på personal som ej är poliser. De variabler som ger information om det jag vill mäta har jag sedan kategoriserat och kodat in. Eftersom jag även tagit med årtalen i materialet så kan jag göra jämförelser över tid.

11. Resultat

I denna del kommer andelen skadedrabbade poliser som under de aktuella åren drabbats av lindrigt våld, mellangrovt våld, allvarligt våld samt dödsfall (figur 1) redovisas i procent. Vidare redovisas fördelningen mellan lindrigt våld, mellangrovt våld, allvarligt våld och dödsfall, samt huruvida fördelningen förändrats över tid (tabell 1).

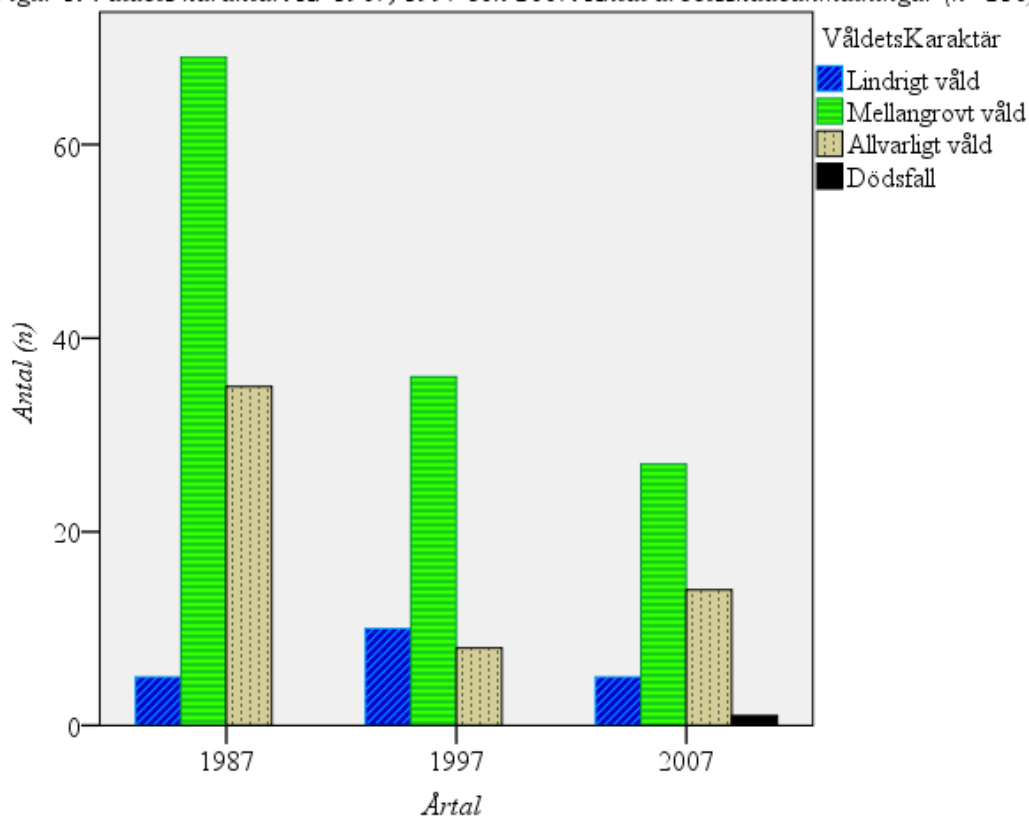
I arbetsskadeanmälningarna från 1987 hade huvuddelen av poliserna, knappt två tredjedelar, utsatts för mellangrovt våld. Nästan en tredjedel drabbades av allvarligt våld och endast ett fåtal poliser drabbades av skada till följd av lindrigt våld.

Av de poliser som under 1997 anmält en arbetsskada till följd av våld drabbades drygt två tredjedelar av mellangrovt våld, knappt en femtedel av lindrigt våld och drygt en sjundedel av allvarligt våld.

I 2007 års arbetsskadeanmälningar framgår att drygt hälften av de skadade poliserna utsattes för mellangrovt våld, knappt en tredjedel av allvarligt våld, en tiondel av lindrigt våld samt en polis av våld som ledde till dödsfall. Det allvarliga våldet har alltså minskat från 1987 till 1997, för att sedan öka igen till 2007.

I figur 1 och 2 har antalet arbetsskadeanmälningar från 1997 dubblerats för att åskådliggöra förhållandet till de övriga undersökta årtalen, detta då antalet arbetsskadeanmälningar i materialet från 1997, som tidigare beskrivits, är ett sannolikhetsurval av varannan arbetsskadeanmälan som upprättades det året. Detta innebär i figur 1 och 2 att antalet arbetsskadeanmälningar från 1997 är 54 stycken, vilket också medför att det totala antalet arbetsskadeanmälningar (n) i dessa figurer blir 210 stycken istället för 183 stycken.

Figur 1. Våldets karaktär. År 1987, 1997 och 2007. Antal arbetsskadeanmälningar (n=210).



Mellangrovt våld är den våldskaraktär som är mest förekommande under alla de undersökta åren (57-67 procent), därefter kommer allvarligt våld (15-32 procent) och minst förekommande är lindrigt våld (5-19 procent) samt dödsfall (2 procent) (tabell 1).

Tabell 1. Procentuell (%) fördelning av våldets karaktär för respektive års arbetsskadeanmälningar (n=183).¹

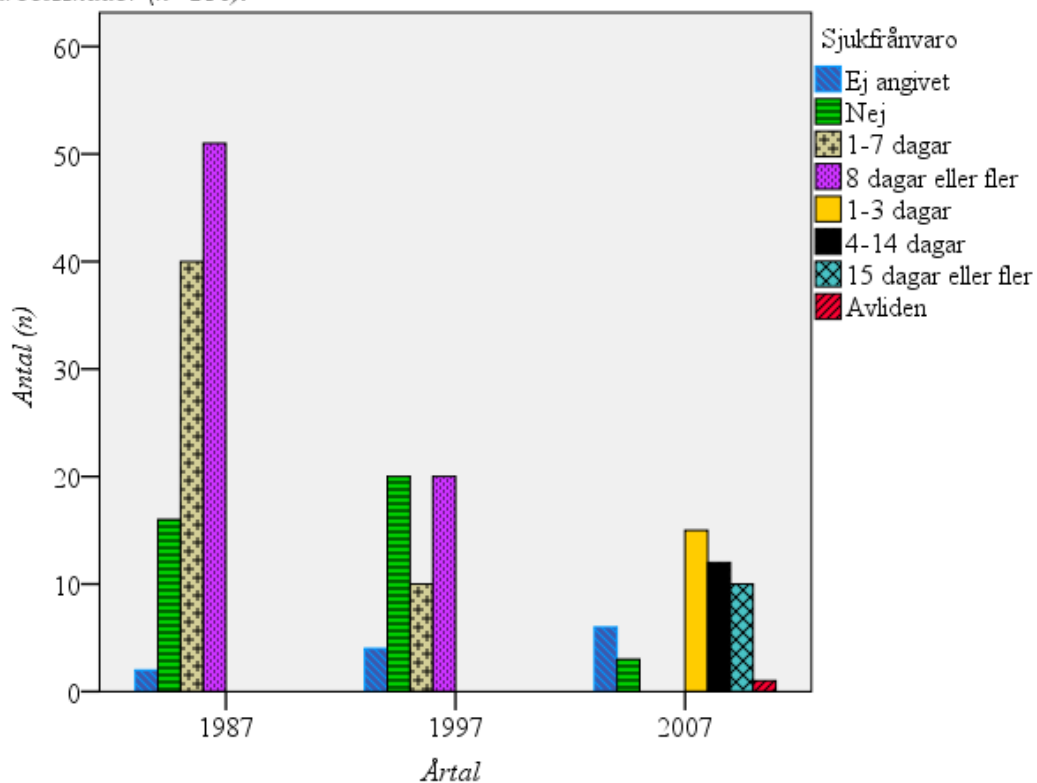
Årtal	Lindrigt våld	Mellangrovt våld	Allvarligt våld	Dödsfall	Totalt
1987	5	63	32	-	100
1997	19	67	15	-	100
2007	11	57	30	2	100

¹ Förändringarna av våldets karaktär mellan årtalen har signifikantstestats med Chi²-test. Skillnaderna mellan de undersökta åren och våldets karaktär är signifikanta, Chi²=12,1 df=4, p<.05. För att Chi²-testet skall tolkas meningsfullt får inte fler än 20 procent av cellerna i korstabellen ha ett förväntat värde mindre än fem (Djurfeldt m.fl. 2010). Då korstabellen ursprungligen ej uppfyllde detta krav skapades en ny variabel. I variabeln våldets karaktär slogs värdena för allvarligt våld och dödsfall ihop, därmed fick endast elva procent av korstabellens celler ett förväntat värde mindre än fem. Detta möjliggör en meningsfull tolkning.

Figur 2 visar hur många sjukdagar varje enskild anmäld arbetsskada lett till. I variabeln sjukfrånvaro användes de förtryckta alternativen för sjukskrivningens omfattning som anges i blanketterna för arbetsskadeanmälan. Alternativen var detsamma under 1987 och 1997, men hade ändrats till 2007. Samtliga alternativ inkluderades i variabeln, då det inte var möjligt att slå dem samman och samtidigt bibehålla informationen intakt.

Under 1987 var det drygt 80 procent av alla arbetsskador som ledde till sjukskrivning. Knappt hälften av dessa sjukskrivningar varade i åtta dagar eller fler. Arbetsskadorna från 1997 föranledde i drygt 50 procent av fallen sjukskrivning. I knappt 40 procent av fallen var poliserna sjukskrivna i åtta dagar eller fler. Av de som drabbades av arbetsskador under 2007 sjukskrevs knappt 80 procent. Knappt en tredjedel sjukskrevs 1-3 dagar, en fjärdedel 4-14 dagar och en femtedel 15 dagar eller fler (figur 2).

Figur 2. Antal sjukdagar efter anmäld arbetsskada. År 1987, 1997 och 2007. Antal arbetsskador (n=210).



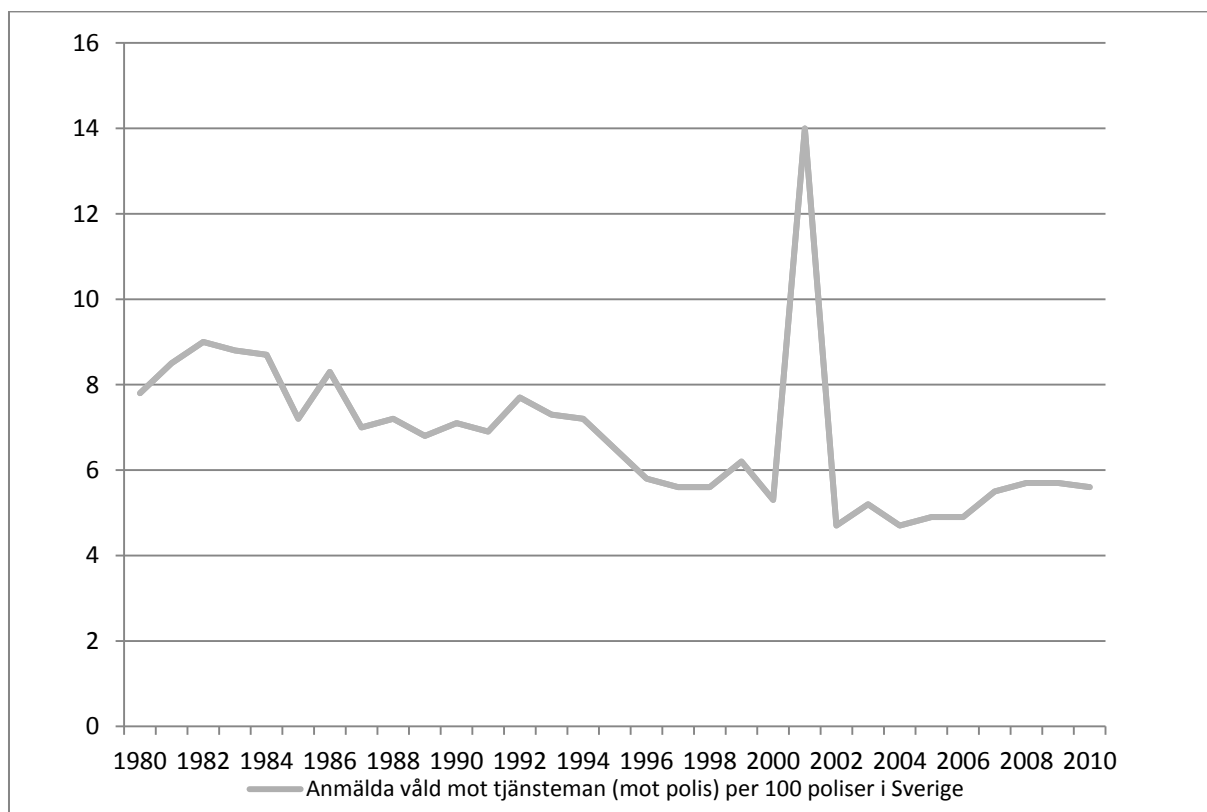
Under samtliga tre år har det lindriga våldet utgjort ett fåtal anmälningar, särskilt hos de kvinnliga poliserna så är anmälda arbetsskador till följd av lindrigt våld få. En ökning skedde för både kvinnor och män mellan åren 1987 till 1997, men till 2007 hade antalet sjunkit något. Skador till följd av mellangrovt våld har för män ökat med fem procent, för att sedan minska med 15 procent. För kvinnor har det mellangrova våldet sjunkit med fem procent för att sedan öka tre procent. Skador orsakade av allvarligt våld har för män sjunkit med 19 procent för att sedan stiga med 21 procent. För kvinnor har det allvarliga våldet minskat med tolv procent för att sedan öka med endast två procent (tabell 2).

Tabell 2. Procentuell (%) fördelning av våldets karaktär fördelat på kön för år 1987, 1997 respektive 2007 (antal arbetsskadeanmälningar inom parentes).

	1987		1997		2007	
	Män (95)	Kvinnor (14)	Män (21)	Kvinnor (6)	Män (31)	Kvinnor (16)
Våldets karaktär						
Lindrigt våld	5	-	19	17	10	13
Mellangrovt våld	62	71	67	66	52	69
Allvarligt våld	33	29	14	17	35	19
Dödsfall	-	-	-	-	3	-
Totalt	100	100	100	100	100	100

Det totala antalet anmälningar med brottsrubriceringen våld mot tjänsteman, mot polis, var 1197 st (år 1980) och 1134 st (år 2010). Under samma period ökade antalet anställda poliser i Sverige från 15 403 st (år 1980) till 20 292 st (år 2010). Omräknat till antal anmälningar våld mot tjänsteman per 100 poliser så tyder dessa siffror på en nedgång i antalet anmälda våld mot tjänsteman (figur 3). En svag ökning ses mellan åren 2006 till 2009, därefter sjunker antalet anmälningar till år 2010. Året som kraftigt avviker från den nedåtgående trenden är år 2001, det ökade antalet anmälda våld mot tjänsteman (2254 st) under detta år beror på de s.k. Göteborgskravallerna (Wikman 2012, s. 44).

Figur 3. Antal anmälda våld mot tjänsteman (mot polis) per 100 poliser i Sverige 1980-2010 (exklusive polisaspiranter år 1980-1996, inklusive polisaspiranter år 1997-2010).



Källa Brå (2012) och RPS (2012).

12. Diskussion

Syftet med denna studie var att undersöka karaktären av allvarlighetsgrad i det våld polisen utsätts för under sin tjänsteutövning och om detta förändrats över tid. Våldets karaktär definierades därför i fyra kategorier: lindrigt våld, mellangrovt våld, allvarligt våld samt dödsfall. Under samtliga tre år har det lindriga våldet utgjort ett fåtal anmälningar, särskilt hos de kvinnliga poliserna så är anmälda arbetsskador till följd av lindrigt våld få. En ökning skedde dock mellan åren 1987 till 1997, men till 2007 hade antalet sjunkit något.

I arbetsskadeanmälningarna från 1987 och 1997 drabbades ca två tredjedelar av poliserna av skador till följd av mellangrovt våld, och 2007 utsattes ca hälften av de skadade poliserna av mellangrovt våld. Åren 1987 och 2007 utgjordes en tredjedel av arbetsskadeanmälningarna av skador som uppkommit av allvarligt våld, under 1997 en knapp sjättedel. Det anmälda våldets karaktär har alltså förändrats mellan åren 1987, 1997 och 2007.

Såväl lindrigt som mellangrovt våld har under de tre undersökta åren ökat enligt anmälningarna för att sedan minska igen, och det allvarliga våldet har sjunkit för att sedan öka igen. Antalet anmälda våld mot tjänsteman, mot polis, per 100 poliser har minskat sedan början av 1980-talet och fram till mitten av 2000-talet. Därefter har en svag ökning skett, för att till år 2010 åter igen minska.

Den forskning som påvisar att våld uppmärksammas i ökad utsträckning i samhället, och även i det officiellt registrerade våldet, visar på en ökad uppmärksamhet och känslighet för vad som är våld. Vid en sådan vidgning av våldsdefinitioner antas anmälningar av det lindriga våldet öka (Estrada 1997; Balvig 2000; Pollack 2001; Jerre 2009), ett resultat som studien jag genomfört inte visar på, då det arbetsskadeanmälda lindriga våldet istället minskat något från 1997 till 2007. Samma typ av resultat som i den här studien kommer även Estrada, Nilsson & Wikman m.fl. fram till i en studie från 2007 (Estrada m.fl. 2007 s.16). Fagrells examensarbete om arbetsskadeanmälningar från vården visar på att det är våld som lett till lindriga skador som står för den absolut största delen av de anmälda arbetsskadorna (Fagrell 2010). Problemet med att jämföra olika studier är dock omfattande, bland annat på grund av att det är olika frågeställningar som styr hur studien genomförs och vilka variabler man använder. De många olika definitionerna av våld samt de skador det orsakar är, som jag nämnt i inledningen, ett problem med forskningen kring arbetsskador (Wikman 2012).

I den allmänna debatten antas våldet som uppmärksammat samhällsproblem hänga samman med en kraftig ökning av våldsbrottsligheten. Kriminologisk forskning visar dock att detta antagande är långt ifrån självklart (Estrada 1999, 2001, 2005; von Hofer 2000). Estrada & Nilsson diskuterar i vilken mån ökningen av arbetsskadeanmälningarna utgör ett undantag från detta mönster, såtillvida att ökningen motsvarar en faktisk ökning av utsattheten, eller om det främst handlar om en förändring av mörkertalet (Estrada & Nilsson 2005, s. 3). När 1997 års halverade material dubblerats till sitt ursprungsantal visar mina resultat med nedslag år 1987, 1997 samt 2007 att antalet arbetsskadeanmälningar minskar för varje år. Detta skulle möjligen kunna förklaras med en ökning av mörkertalet i anmälningsbenägenheten av arbetsskador. En annan förklaring kan vara det som Estrada, Nilsson & Wikman finner i sin studie från 2007, att det föreligger låg anmälningsbenägenhet vid ökad utsatthet, och en högre anmälningsbenägenhet vid låg utsatthet (Estrada m.fl. 2007, s. 15).

Tidigare kriminologisk forskning visar att förändringar i anmälningsrutiner, anmälningsbenägenhet och samhällets syn på våld har betydelse för hur mycket hot och våld som anmäls (Åkerström 1993, 1997; Estrada 1999; von Hofer 2006; Andersson 2011). Inom Polisen infördes det automatiserade systemet för arbetsskadeanmälan LISA år 2009, i samband med detta genomfördes ett stort antal utbildningar med fokus på hanteringen av arbetsskador och tillbud. Totalt har över 800 personer med personalansvar eller skyddsombudsåtaganden utbildats i dessa frågor, och det är därför troligt att detta har medfört att anmälningsbenägenheten efter 2009 har ökat. Antalet anmälda arbetsskador ökade med 9,8 procent och tillbuden minskade med 21,1 procent under 2010. Att antalet tillbud minskade beror på att fler medarbetare nu kan göra gemensamma anmälningar i LISA. Detta innebär att det blir en enda anmälan om tillbud på en och samma händelse, oavsett om en eller flera poliser är inblandade (Polisen 2010, s. 42).

Det senaste året i denna studie är 2007, det skulle vara intressant att studera efterföljande års arbetsskadeanmälningar för att undersöka om och i så fall på vilket sätt arbetsskadeanmälningarna har förändrats till antal och innehåll, dels för att försöka se den fortsatta utvecklingen av våldets karaktär som polisen möts av, och dels att jämföra med övrig statistik (som våld mot tjänsteman) för att undersöka om det nya systemet LISA har påverkat anmälningsbenägenheten.

I denna studie har jag definierat våldets karaktärer, och det utgör en möjlig felkälla i förhållande till andra studier. Om våldet definieras annorlunda så blir utslaget annat. Detta medför att jämförelser med andra studier av våldets karaktär i arbetslivet kan försvåras. Materialet i min studie berör 1987, 1997 och 2007, under denna tid har blanketten för arbetsskadeanmälan förändrats bitvis. I blanketten finns det bland annat rutor att kryssa för, med förtryckta alternativ för hur många dagar den skadedrabbade polisen uppskattar att sjukskrivningen kommer att vara. Det finns alltså en möjlighet att den förväntade längden på sjukskrivningen skiljer sig från den faktiska/konstaterade.

Dessa förtryckta alternativ för förväntad sjukskrivning har förändrats så att materialet från 1987 och 1997 har en variant av sjukfrånvaro, och 2007 har en annan. Alternativen är utformade så att det inte går att göra jämförelser mellan årtalen, mer än att konstatera om sjukskrivning har uppgivits i blanketten eller ej, samt om den angivna sjukskrivningen varat kortare eller längre än åtta respektive 15 dagar. Dessa förändringar av svarsalternativen omöjliggör en mer exakt studie av förändringar över tid, vad gäller sjukskrivningar, utifrån detta material.

En annan möjlig felkälla är att det inte alltid den skadedrabbade själv som fyller i arbetsskadeanmälan. Det kan vara tillfällen då den skadade polisen är inlagd på sjukhus, långtidssjukskriven eller avliden, då har i flera fall någon arbetskamrat eller chef fyllt i blanketten. Detta gör att sjukskrivningens längd ännu ej är fastställd och det som fylls i då är alltså en uppskattning. Det faktum att någon annan än den skadedrabbade polisen fyller i blanketten påverkar förstås även all annan information i blanketten också.

En variabel i denna studie är tillhygge, d.v.s. om det använts någon form av vapen för att skada polispersonalen. I variabeln kodades ett flertal olika varianter av tillhyggen, exempelvis laserpekare, dock förekom vapen i så få fall av arbetsskadeanmälningarna att det inte går att utläsa några tillförlitliga resultat av denna information, därför finns variabeln ej med i resultatet. Det skulle vara intressant att i framtida forskning studera om vissa tillhyggen, som till exempel laserpekare, på senare år blivit ett vanligare vapen mot poliser.

Polisen ligger år efter år i toppen på listan över de mest våldsutsatta yrkesgrupperna i Sverige (Afa 2009; 2010; 2011). Av polisens arbetsskadeanmälningar från 2007 kan man utläsa att elva procent av poliserna drabbats av skador orsakat av lindrigt våld, 57 procent av mellangrovt våld, 30 procent av allvarligt våld. Våldets karaktär har förändrats mellan åren 1987, 1997 och 2007. Såväl lindrigt som mellangrovt våld har under de tre undersökta åren

ökat för att sedan minska igen, och det allvarliga våldet har sjunkit för att sedan öka igen. Skillnaderna mellan de undersökta åren och våldets karaktär är signifikanta.

Då poliser dagligen förväntas lösa olika våldsamma situationer som uppstår, är det av intresse att vidare undersöka karaktären på det våld poliser utsätts för. Detta för att bättre kunna förstå och förbättra den utsatta arbetsmiljö i vilken de befinner sig.

Litteraturlista

Afa försäkring (2009) *Allvarliga arbetsskador och långvarig sjukfrånvaro*. Statistisk rapport.

Afa försäkring (2010) *Allvarliga arbetsskador och långvarig sjukfrånvaro*. Statistisk rapport.

Afa försäkring (2011) *Allvarliga arbetsskador och långvarig sjukfrånvaro*. Statistisk rapport.

AFS (1993:2) *Våld och hot i arbetsmiljön*. Arbetarskyddsstyrelsens kungörelse med föreskrifter om åtgärder mot våld och hot i arbetsmiljön samt allmänna råd om tillämpningen av föreskrifterna. Stockholm: Arbetarskyddsstyrelsens författningssamling.

Andersson, L. (2011) *Mått på brott. Självdeklaration som metod att mäta brottslighet*. Avhandling. Stockholm: Kriminologiska institutionen, Stockholms universitet.

Arbetsmiljöverket (2011) *Anmäl din arbetsskada*. Broschyr ADI 161.

Balvig, F. (2000) *Det Voldsomme samfund. Om vold som problem og fængsel som løsning*. Vol. 1 & 2. Köpenhamn: Jurist- og Økonomforbundets Forlag.

Bergström, G. & Boréus, K. (2005) *Textens mening och makt*. Metodbok i samhällsvetenskaplig text- och diskursanalys. Studentlitteratur AB: Lund.

Borg, E. & Westerlund, J. (2009) *Statistik för beteendevetare*. Liber AB: Stockholm.

Bryman, A. (2006) *Samhällsvetenskapliga metoder*. Liber: Malmö.

Brå (2008) *Brottsoffers benägenhet att polisanmäla brott*. Rapport 2008:12 Nationella trygghetsundersökningen (NTU).

Carlsson, G. (2003) *Det våldsamma mötets fenomenologi*. Om hot och våld i psykiatrins vård. Vårdarbete och socialt arbete. Acta Wexionensia, Växjö University Press.

Chappell, D. & Di Martino, V. (1998) *Violence at work*. Geneve: ILO

Djurfeldt, G., Larsson, R. & Stjärnhagen, O. (2010) *Statistisk verktygslåda 1: Samhällsvetenskapliga orsaksanalys med kvantitativa metoder*. Lund; Studentlitteratur.

Estrada, F. (1997) Ungdomsvåld: Upptäckten av ett samhällsproblem. Ungdomsbrottslighet i svensk dagspress 1950-1994. *Sociologisk Forskning* s.51-72.

Estrada, F. (1999) *Ungdomsbrottslighet som samhällsproblem. Utveckling, uppmärksamhet och reaktion*. Avhandling serie 3, Kriminologiska Institutionen, Stockholms Universitet

- Estrada, F. (2001) "Juvenile Violence as a Social Problem. Trends, media attention and societal response." *British Journal of Criminology*, 41:639-55.
- Estrada, F (2005) *Våldsutvecklingen i Sverige – en presentation och analys av sjukvårdsdata*. Arbetsrapport 2005:4, Institutet för Framtidsstudier.
- Estrada, F. & Nilsson, A. (2005) "Våld i arbetslivet - ett samhällsproblems uppkomst, utveckling och struktur". FAS- projektbeskrivning. Stockholm: Forskningsrådet för arbetsliv och socialvetenskap.
- Estrada, F., Nilsson, A. & Wikman, S. (2007) "Det ökade våldet i arbetslivet. En analys utifrån de svenska offerundersökningarna" i *Nordisk Tidsskrift for Kriminalvidenskab*. Vol. 94, nr 1, 2007.
- Fagrell, H. (2010) *Hot och våld inom arbetslivet*. En kvantitativ studie av arbetsskadeanmälningar från vården åren 1987, 1997 och 2007. Examensarbete vid Kriminologiska institutionen. Stockholm.
- von Hofer, H. (2000) "Criminal Violence and Youth in Sweden: a Long-term Perspective." *Journal of Scandinavian Studies in Criminology and Crime Prevention*, 1/1, s. 56-72.
- von Hofer, H. (2006) "Ökat våld och/eller vidgade definitioner?", *Nordisk Tidsskrift for Kriminalvidenskab*. s 193-208.
- Jerre, K. (2009) *Ökat hot och våld i arbetslivet – en följd av förändrade arbetsförhållanden? En studie utifrån de svenska Arbetsmiljöundersökningarna 1991-2005*. Sociologisk Forskning, 1, sid 67-89. Kriminologiska Institutionen, Stockholms Universitet.
- Kvale, S. & Brinkmann, S. (2009) *Den kvalitativa forskningsintervjun*. Lund: Studentlitteratur AB.
- Menckel, E. (red)(2000) *Hot och våld i vård och omsorg. Fakta forskning och förebyggande arbete*. Stockholm: Arbetslivsinstitutet.
- Polisen (2009) *Året 2009 med hållbarhetsredovisning*. Polismyndigheten i Stockholms län.
- Polisen (2010) *Året 2010 med hållbarhetsredovisning*. Polismyndigheten i Stockholms län.
- Pollack, E. (2001) *En studie i medier och brott*. Avhandling. Stockholm: Institutionen för journalistik, medier och kommunikation, Stockholms universitet.
- SCB (2004) *Offer för våld- och egendomsbrott 1978-2002*. Rapport 104. Stockholm: Statistiska centralbyrån.

Sohlberg, P. & Sohlberg, B-M. (2009) *Kunskapens former*. Vetenskapsteori och forskningsmetod. Malmö: Liber AB.

Åkerström, M. (1993) *Våld och hot i sjukvårdsarbeten. Dokumentation av en riksrepresentativ intervjustudie*. Lund: Network for Research in Criminology and Deviant Behavior at Lund University.

Åkerström, M. (1997) ”Att anmäla våld– en praktik inom lokala kulturer” *Nordisk Tidskrift for Kriminalvetenskap*, s 125-132.

Waddington, P.A.J., Badger, D. & Bull, R. (2006) *The Violent Workplace*. Cullompton, Devon: Willan Publishing.

Vetenskapsrådet (2002) *Forskningsetiska principer inom humanistisk-samhällsvetenskaplig forskning*. Vetenskapsrådet, Tryck: Elanders Gotab.

Wikman, S. (2012) *Våld i arbetslivet. Utveckling, uppmärksamhet och åtgärder*. Avhandlingsserie nr. 30, Kriminologiska Institutionen, Stockholms Universitet.

Övriga källor

Arbetsmiljöverket (2012) Information från Arbetsmiljöverkets hemsida inhämtat 2012-06-10.
<http://www.av.se/statistik/>

Brå (2012) Statistik från Brå's hemsida inhämtade 2012-05-06.
<http://statistik.bra.se/solwebb/action/index>

Olczak, P. & Boric, B. (2009) *Hot och våld mot poliser*. En kartläggning bland 2024 av Polisförbundets medlemmar. Johanneshov: Exquiro Market Research. Inhämtad 2012-05-08 från http://www.blajus.nu/pdf/vald_mot_poliser.pdf

Polisförbundet (2012) Information hämtad 2012-05-08 från <http://www.polisforbundet.se/om-oss/polisforbundet-i-siffror/>

RPS (2012) Mail från RPS HR-avdelning. Statistikunderlag antal anställda poliser år 1980-2010.

Wikman, S. (2010) *Våld i arbetslivet - En studie över arbetsskadeanmälningar till arbetsmiljöverket åren 1980-2007*. Stockholm: Kriminologiska institutionen. Stencil.

Bilagor

Kodschema

Kodschema

Löpnummer

Årtal

Kön

1: Man.

2: Kvinna.

Typ av arbetsuppgift

1: Ej angivet.

2: Utredare.

3: Ingripande.

4: Spanare.

5: Administrativ tjänst.

6: Trafik.

Antal år i yrket

98: Ej angivet

Fylls i med faktiskt tal (ex 5, 8, 24 år)

Sjukfrånvaro

1: Ej angivet.

2: Nej.

3: 1-7 dagar.

4: 8 dagar eller mer.

5: 1-3 dagar

6: 4-14 dagar

7: 15 dagar eller mer

8: Avliden.

Sökt sjukvård

1: Ej angivet.

2: Ja.

Fysiskt skadad kroppsdel

1: Ej angivet.

2: Huvud, hjärna, ansikte, ögon, tänder.

3: Nacke/hals, övre luftvägar, brösttrygg, korsrygg, ländrygg, svanskota, bröstorg, bål, bäcken, buk

4: Övre extremiteter (skuldra/axel, skulderled, arm inkl armbåge, finger/fingrar, hand, handled).

5: Nedre extremiteter, (höft, höftled, sätet, ben, knä, lår, vad, fot, fotled, tå).

6: Flera kroppsdelar skadade.

Våldets karaktär

1: Ej angivet.

2: Lindrigt våld. Våld som ej lett till synliga märken eller sjukskrivning. (Ex fläskläpp, spark eller slag mot ben, knuff.)

3: Mellangrovt våld. Våld som lett till synliga märken eller sjukskrivning. (Ex hjärnskakning, knytnävslag eller spark mot huvud/överkropp, axel ur led, kraftig stukning, sena/muskelfäste som gått av, mindre tandskada, sårskada, våld som lett till sjukskrivning.)

4: Allvarligt våld. Våld som lett till skador av allvarlig karaktär. (Ex knivskärning, skottskada, fraktur, flera tänder som fallit ur munnen, ögon/synskada, hjärnskakning med minneslucka, bett som gjort hål i huden, smittorisk, förgiftning.)

5: Dödsfall

Vapen/tillhyggen

1: Nej.

2: Kniv eller annat stick- eller skärvapen (ex trasig glasflaska.)

3: Trubbigt vapen (ex stol, hammare, knogjärn, gatsten).

4: Skjutvapen

5: Eld eller farliga vätskor (giftiga, frätande, brännande, även cigarettbränna).

6: Laserpekare eller annat ljusvapen.

7: Fordon.