



Stockholms  
universitet

Kriminologiska institutionen

# Gångkriminalitet – föreställningar om riskfaktorer för ett medverkande

En kvalitativ studie om ungdomars föreställningar,  
utifrån en integrerad kriminologisk teori

Examensarbete 15 hp

Kriminologi  
Kriminologi, kandidatkurs (30 hp)  
Vårterminen 2013  
Stran Mayi



## **Sammanfattning**

Denna studies syfte är uppbyggt på ett antal frågor som berör föreställningar om gängkriminalitet där svaren till frågorna har relevans för att få en förståelse för vad ungdomar har för föreställningar och idéer om gängkriminalitet. I praktiken är denna lärdom en viktig komponent för de insatser som riktas mot ungdomar i kriminella gäng och utifrån ungdomars föreställningar ge samhälleliga insatser där även ungdomar kan anses ha brukarinflytande med deras föreställningar som en vägledning till insatserna.

Informanterna är själva inte gängmedlemmar eller f.d. gängmedlemmar, vilket ger sambandet mellan föreställningar och eventuellt brukarinflytande en mindre valid kontext. Däremot kan föreställningarna ge inblick i vad informanternas idéer är, som kan relateras till personliga värderingar om prevention/åtgärder. Det de anser är effektivt/ineffektivt kan vara betydande för val av insatser mot ungdomar som ej är med i kriminella gäng men riskerar att hamna där, då ungdomar mellan femton till nitton år är i riskzon för inblandning i brottslighet, dvs. en mer universell prevention och ej en selektiv prevention.

Empirin i denna studie bygger på ungdomars föreställningar om vilka riskfaktorer generellt som anses ha påverkan för att medverka i kriminella gäng, samt vilka faktorer de anser är mest betydande vilket särskiljer det som jag i min studie syftar till riskfaktorer och medverkan. Målet för denna särskiljning, som även överlappar varandra, är att förstå om informanterna anser att vissa faktorer har mer påverkan än andra.

Materialet analyseras utifrån en integrerad kriminologisk teori. Vikten i denna studie ligger i analysen som är begränsad till riskfaktorer och medverkande i kriminalitet med gäng. Metodologiskt tillvägagångssätt för studien har varit att intervjua ett urval av ungdomar genom en semi- strukturerad fokusgruppsintervju. Deltagarna har kunnat diskutera ämnen i interaktion med varandra och utbytt tankar med varandra vilket tillgav en god dynamik i gruppen med kontinuerlig diskussion. Det inspelade materialet transkriberades sedan till en skriftlig diskussion som kom att bli studiens empiriska material. En övergripande diskussion kring föreställningar om informanternas prevention- och åtgärdsidéer diskuterades i relation till den tidigare forskningen som beskriver det polisiära arbetet av insatser mot ungdomskriminalitet.



## Innehållsförteckning

|  |       |
|--|-------|
| 1. Sammanfattning.....                             | 2     |
| 1.1Förord .....                                    | 4     |
| 1.2 Introduktion.....                              | 5     |
| 2. Syfte.....                                      | 5     |
| 2.1 Problemformulering & frågeställning.....       | 6     |
| 2.2 Bakgrund & tidigare forskning.....             | 6-9   |
| 3. Teoretisk relevans.....                         | 9     |
| 3.1 Teorival.....                                  | 10-11 |
| 3.2 Mellan-individ Vs. Inom-individskillnader..... | 11-12 |
| 3.3Förklaring till brottslighet.....               | 12-13 |
| 3.4 Kritik mot ICAP.....                           | 14    |
| 4. Metod.....                                      | 14    |
| 4.1 Metodval.....                                  | 14-15 |
| 4.2 Urval.....                                     | 15-16 |
| 4.3 Kritik av metodval.....                        | 16    |
| 4.4 Etik.....                                      | 17    |
| 4.5 Hermeneuetik.....                              | 17    |
| 4.6 Reliabilitet.....                              | 18-19 |
| 4.7 Validitet.....                                 | 19-20 |
| 4.8 Analysupplägg.....                             | 19-20 |
| 5. Resultat.....                                   | 20    |
| 5.1 Gängkriminalitet som begrepp.....              | 20    |
| 5.2 Riskfaktorer.....                              | 21    |
| 5.3 Medverkan.....                                 | 21    |
| 5.4 Prevention.....                                | 21-22 |
| 5.5 Åtgärder.....                                  | 22    |
| 6. Analys.....                                     | 22-27 |
| 7. Diskussion.....                                 | 27-28 |
| 8. Bilagor.....                                    | 29-33 |
| 9. Referenser.....                                 | 34-36 |

**Förord**

Inledningsvis vill jag betona mitt intresse för vetenskapen inom det kriminologiska fältet, med inriktning mot kriminalitet som sker inom sammansatta grupper. Intresset i att förstå interaktionen mellan individer och tankemönster gällande kriminalitet är anledningen till varför just denna studie resulterade i att undersöka föreställningar om gängkriminalitet.

Jag vill tacka de medverkande i intervjun som gav denna uppsats dess empiriska material som studien ej kunde genomföras utan.

*Ett ödmjukt och hjärtligt tack till min mor som fick mig att kämpa när hon själv var krigaren i sin egen kamp.*

## 1. Introduktion

Diskussionen kring den organiserade brottsligheten har varit populär de senaste åren (Wierup, 2005, 26 september). Utgivningen av böcker som "Svensk Maffia" har gett läsarna en bild över kartläggningen av den organiserade brottsligheten i Sverige, med dess etablerade gäng. Verkligheten för medlemmarna i samspel med deras vardag som brottslingar är beskriven i boken utifrån en journalistisk synvinkel (Svensk Maffia, 2007).

För etablerade individer i en kriminell "karriär", skulle man kunna se dessa som Terrie Moffit benämner; "Life-Course-Persistent Offenders", med förklaring till att dessa individer, inte har stannat upp med sina normbrytande handlingar efter tonåren (Moffit, 1993). Moffits "Adolescence-Limited Offenders", ger en illustration över normbrytande handlingar i tonåren med en relativt sen debut och en nedtrappning av kriminalitet efter puberteten. Ungdomar ger upphov till hög peak i den kurvan som Moffits statistik visar, peak innebär att resultat statistiskt sätt redovisas där man kan se att aktiviteten under en period är högre än andra perioder. I detta fall handlar det om brottslighet i relation till ålder (se bilaga 1). Dessa individer återgår till ett icke-normbrytande beteende efter tonåren. De flesta brottsliga handlingar upp till tjugo års ålder utförs tillsammans med andra individer (Farrington, 2005, s. 5). Därmed ger dessa teorier en faktamässig grund och öppning för denna uppsats som relateras till ett urval av ungdomar pga. åldern som utgör en risk zon för att hamna i kriminalitet. I en longitudinell studie som publicerats av Seattle Social Development Project, (1999), visade resultaten att peaken i åldern på de medverkande i gängkriminalitet var i femton års ålder. Denna kunskap väcker intresset för att studera ungdomars **föreställningar** om vad de anser vara riskfaktorer för att medverka i kriminella gäng och deras föreställningar om prevention och åtgärder för detta medverkande.

## 2. Syfte

Syftet med denna studie är att belysa ungdomars idéer om förklaringar till varför de anser att man medverkar i kriminella gäng utifrån idéer om riskfaktorer. Begreppsdefinitionen av gängkriminalitet utifrån ungdomarnas syn reds ut i studien och en mindre diskussion kring det polisiära arbetet och föreställningarna om prevention/åtgärder redovisas. Tonvikten ligger på analysen som redovisas genom en integrerad kriminologisk teori, med begränsning riskfaktorer och medverkande. Uppdelningen av dessa två teman syftar till att urskilja generella riskfaktorer för medverkan i kriminella gäng och riskfaktorer som anses ha allra störst påverkan till en medverkan i kriminella gäng.

## 2.1. Problemformulering & Frågeställning

- Begreppsdefinition (gäng)
  - Hur beskriver informanterna definitionen av gängkriminalitet?
- Riskfaktorer
  - Vilka riskfaktorer belyser informanterna som riskfaktorer för medverkan i gängkriminalitet?
- Medverkan
  - Vilka föreställningar har informanterna om orsaken till medverkan i gängkriminalitet?
- Prevention & Åtgärder
  - Vilka föreställningar om insatser beskriver informanterna mot gängkriminalitet?

## 2.2. Bakgrund & tidigare forskning

### Gäng

Mycket forskning kring kriminella gäng har gjorts i USA. De kriminella gängen i Europa brukar ofta jämföra sig med gängen som är etablerade i USA men forskning visar att den stereotypa bilden av gäng inte går att applicera på de vanliga gängen i landet och ännu mindre applicerbart på europeiska gäng (Klein, 2006, s. 414). Grundproblemet för forskningen kring gäng har varit att definiera begreppet kriminellt gäng. The Eurogang definierar ett kriminellt gäng som det gatugäng som är varaktigt där medlemmarna inom gänget identifierar sig genom illegala handlingar (Ibid., s. 418). Med varaktighet menas i detta samband att gänget kontinuerligt är varaktigt trots skillnader i antalet medlemmar under tiden. Dessa gäng befinner sig oftast utanför sitt eget hem och därmed kallas de för kriminella gatugäng (Ibid., s. 419). Inom Europa har den tidigare forskningen kommit fram till att många medlemmar i gäng är ungdomar. The Eurogangs definition för gatugäng skiljer sig från andra gäng som t.ex. fängelsegäng, motorcykelgäng och terroristorganiserade gäng. Den dominerande typen av gäng i USA och Europa är den typ som kallas för Maxon-Klein typologin. Dessa gäng har unga medlemmar och varierar från tio till femtio medlemmar. De traditionella gängen är oftast äldre och kommer från olika generationer. Dessa gäng brukar ha sina ”sub gäng” beroende på ålder och bosättning (Ibid., s. 420). Medlemmar i gäng skiljer sig ifrån icke-



medlemmar, genom att gängmedlemmar oftast använder sig mer av våld, mer seriösa våld och bär vapen (Ibid., s. 433).

### **Riskfaktorer**

Det empiriska materialet bygger på föreställningar om riskfaktorer, men det har funnits svårigheter att hitta tidigare forskning kring föreställningar. För att kunna hitta den mest närliggande relevanta tidigare forskningen har jag valt att söka underlag till detta kapitel utifrån faktiska riskfaktorer för kriminalitet och gängkriminalitet och ej föreställningar om riskfaktorer för gängkriminalitet då detta inte har kunnat ringas in i min undersökning kring tidigare forskning.

Forskning kring risk-och/eller skyddsfaktorer för ett normbrytande beteende är välstuderat nationellt och internationellt. Forskare har kunnat markera de betydande faktorer som påverkar en individs handlingar, vars konsekvenser kan vara orsaker till kriminalitet (Newburn, 2007, s. 841 – 844). Studier som gjorts nationellt (t.ex. från Brå och undersökningar från Socialstyrelsen) och internationellt (t.ex. från National Crime Prevention Centre i Canada) visar snarlika resultat för de riskfaktorer som anses ha betydande effekt på en individ vars beteende är normbrytande. Enligt en rapport som är utskriven av (National Crime Prevention Centre, 2007) är det faktorer hos individen, vänner, skolan, familjen och samhället som har störst påverkan på ungdomar. På en nationell nivå uppvisas riskfaktorer för ungdomsbrottslighet på liknande sätt i en rapport från Socialstyrelsen. Faktorer som tas upp är familjen, kamrater, närsamhället och samhället (Socialstyrelsen, 2009) (se bilaga 2).

Då denna studies syfte är att undersöka gängkriminalitet specifikt har jag studerat tidigare forskning för riskfaktorer inom det området. För riskfaktorer för gängkriminalitet har jag kunnat söka mig till en relevant teori som beskriver riskfaktorerna för delaktighet i kriminella gäng (se bilaga 3). Den teorin är en utvecklingsteori som visar vilka faktorer som påverkar individen under livsloppet till att hamna i kriminella gäng i ungdomsålder. I den teorin beskrivs att kriminalitet av en individ och medlemmar i gäng ofta ser likartade ut med vissa undantag där ett antal faktorer betonas mer för involvering i gängkriminalitet. Betoningen ligger främst på riskfaktorer som avvikande vänner i tidig ålder, avslag från vänner, fördelarna med gängmedlemskap, svaga prestationer i skolan och familjen vilket innebär föräldrarnas utbildningsnivå, familjestruktur, den finansiella stressen, syskonens antisociala beteende, dåliga band till familjen och dålig uppfostringsstrategier (Howell et al., 2005, s. 339 - 347). I samma forskning har även resultaten visat att kumulativa riskfaktorer i sig är en riskfaktor för involvering i gängkriminalitet på det sätt att studier visat att ju fler riskfaktorer man har, desto större är risken för gängmedlemskap t.ex. att ungdomar som har sju eller fler riskfaktorer har tretton gången större risk att hamna i gäng i

jämförelse med ungdomar utan riskfaktorer eller bara en riskfaktor (Ibid, s.336). Ett exempel på hur kriminalitet och gängkriminalitet skiljer sig är att individens självkontroll är en beroende faktor för en kriminell handling för den enskilda individen, men inte har någon särskild signifikans för gängmedlemmar (Ibid., s. 326).

Den tidigare forskningen kring motivationer till ett medverkande i gängkriminalitet belyser de allra viktigaste faktorer som påverkar ett medlemskap i gäng. Det handlar om att skapa sociala band och tillhörighet samtidigt som motiveringarna till ett medlemskap å andra sidan handlar om ekonomisk vinning (Lachman, 2012, s.217). Det relevanta från den tidigare forskningen är att kunna studera vilka faktorer som påverkar själva brottsliga aktiviteten för en medlem. Forskningen visar att instrumentell vinning är den största faktorn för att faktiskt medverka aktivt i ett gäng och har störst signifikans, dvs. att man begår brottsliga handlingar inom gänget (Ibid., s. 222). En person som medverkar i ett gäng behöver inte ha sökt sig till gänget för att begå brottsliga handlingar utan det kan handla om att individen söker sig till gäng för att uppfylla en känsla av säkerhet, därefter påverkar vännerna i gänget till att individen blir en aktiv gängmedlem (Ibid., s.222-223).

Under historiens förlopp har olika teoretiker försökt förklara varför unga är med i gäng med det har inte varit okomplicerat att kunna teoretisera involvering i gäng utifrån en enda teori. De allra första teorierna som hade ambitionen att förklara gängfenomenet förklarade det genom att det var ett resultat av social desorganisation i slumområden. Senare utvecklades kontrollteorin som förklarade gängfenomenet utifrån att ungdomar har brist på social kontroll och involverar sig därmed med avvikande vänner. Samtidigt har teoretiker forskat om fenomenet utifrån en idé om att kriminellt beteende är inlärt, vilket denna teori kom att kallas för differentiella associationer. Klassfrågan har även för gängkriminalitet varit aktuellt då teorier om subkulturer inom låg-klass kultur förklarar detta som en faktor för involvering i gäng. På en samhällelig nivå förklarar teoretiker hur strukturella påtryckningar och blockeringar för individen att uppnå sina mål legitimt, vilket i sin tur skapar frustration, varit skäl till gänginvolvering. Denna teori är kallad för strainteorin. Strain är en av de flera komponenter i den integrativa teorin som empirin i denna uppsats ska handla om (Hill et al., s. 2).

### **Polisiärt arbete**

Relevant forskning kring det polisiära arbetet och insatser till ungdomar är en BRÅ rapport vid namn "Lokala poliser" (Brottsförebyggande rådet, 2011). I inledningen av rapporten beskrivs det att arbetet mot ungdomskriminalitet och att motverka rekrytering till kriminella nätverk går in i varandra och utgör en helhet i ungdomssatsningen (Ibid., s.67). I rapporten understryks det att det är viktigt att polisen skapar en relation med ungdomar och skapa dialog. Polisen arbetar uppsökande vilket innebär att polisen söker upp ställen där ungdomar ofta befinner sig på, för att få mer

information om den enskilda ungdomen. På detta sätt kan polisen få reda på vilka ungdomarna umgås med och polisen får ofta kunskap om olika grupperingar (Ibid., s. 67-68). Samverkan är en viktig del för de preventiva insatserna mot ungdomskriminalitet och strukturen är att polisen skall kunna vara kontaktpoliser för skolor vilket innebär att kontaktpolisen är den formella länken mellan skolledningen och polismyndigheten. I praktiken är uppgiften att göra spontana besök där ungdomar befinner sig. Skolan är en plats som poliser besöker och där kan de tala med lärare och elever (Ibid., s. 70).

Den personal som jobbar på fritidsgårdar har ofta ganska bra relation till ungdomarna som befinner sig där och personalen är polisens nyckelpersoner. Det finns en samverkan mellan skolan, fritidsgården och socialtjänsten som syftar till att i tidigt skede kunna ge insatser till personer som misstänks befinna sig i en riskzon för att hamna i kriminalitet. Oftast syns vissa riskbeteenden i skolan, som t.ex. skolkning eller ändrat beteende (Ibid., s. 71).

Polisen redovisar i rapporten vikten av att kunna samtala med föräldrarna i syfte till att förebygga brott för att informera föräldrarna om risker som eventuellt kan finnas för deras barn. Här är problematiken att det många gånger inte finns föräldrar med i bilden som kan ta ett föräldraansvar (Ibid., s 75). Genom att uppsöka personer som är med i kriminella gäng visar polisen till allmänheten och andra ungdomar att de personer är uppmärksammade av polisen vilket anses vara en metod för att signalera att de har information om personerna och att den banan inte är "glamorös" att välja (Ibid., s. 77-81).

Dessa ovannämnda preventioner och åtgärder är en del av de insatser polisen gör. Det finns andra insatser som att t.ex. öka synligheten för allmänheten i syfte till att öka tryggheten för allmänheten (Ibid., s 84). Då denna preventionsmetod inte är på en selektiv nivå dvs. att den inte är i syfte att motverka gängkriminalitet har jag valt att inte ha beskriva den polisiära metoden diskussionen då begränsning endast är till ungdomars kriminalitet med specifik relevans för gäng.

### **3. Teoretisk relevans**

Definitionen av en teori utifrån samhällsvetenskaplig forskning kan förklaras genom att teorier förklarar observationer (Bryman, 2012, s.21). Den teoretiska utgångspunkten är av betydande vikt för studier. Teori skapar ett förhållningssätt till empirin som redovisas i studien. Inom denna arbetsram utformas en förståelse av sociala fenomen (Ibid., s.21). I min studie har jag valt att relatera teori till det empiriska materialet, vilket möjliggör en analys av ett socialt fenomen som i detta fall handlar om föreställningar om gängkriminalitet.

### 3.1. Teorival

För att markera studiens ämne inom relevanta teorier och kunna analysera empirin till teorier har förförståelsen och den tidigare personliga akademiska kunskapen väglett studiens riktning mot en integrativ teori som jag, som forskare till denna studie anser har relevans för innehållet i det empiriska materialet.

Jag har valt att utgå från utvecklings – och livslopps kriminologi, på engelska kallat ”Developmental and life-course criminology (DLC)”. Denna kriminologiska inriktning har som fokus att belysa tre aspekter av kriminologi: Utvecklingen av brottslighet och antisocialt beteende, risk och skyddsfaktorer under olika åldrar samt effekter av livshändelser under livsförloppet. För att konkretisera denna kriminologiska inriktning är syftet med denna inriktning att integrera kunskap om individen, familjen, vännerna, skolan, grannarna, samhället och situationella händelser med kriminologiska teorier som strain, social inlärning, kontroll och differentiella associationer (Farrington, 2005, s. 1).

Denna teori inkluderar väldigt många redan etablerade teorier och för att begränsa teorin till mitt empiriska material har jag valt att inte relatera empirin till hela teorin. Jag har valt ut relevanta begrepp i teorin som har störst betydelse för min egen studie. Eftersom att teorin är en integrativ teori så har en modell illustrerats för en översiktlig förståelse av hur faktorer påverkar varandra för ett kriminellt beteende. Det är i den översiktliga modellen som jag har valt att inkludera faktorer som påverkar ett långvarigt AP samt ett kortvarigt AP, men exkluderat delar av teorin som livshändelsers påverkan, biologisk påverkan som impulsivitet och konsekvenser av dessa olika faktorer som leder till individens position i samhället där individen bestraffas, stämplas eller återintegreras. Det långvariga AP:n förklarar den antisociala potential över tid och vilka faktorer som bidrar till ett långvarigt AP. Den kortvariga AP:n beror på andra faktorer som förklarar varför individen i under vissa omständigheter beter sig antisocialt. De valda begrepp som jag har valt i modellen och som empirin kommer att analyseras till är begrepp som t.ex. arbetslöshet, sociala band och område som påverkar individen på ett mellan-individ nivå samt tristess och rutinaktiviteter som påverkar individen på en inom-individ nivå.

Motiveringen till vald teori bygger på att några av de teorier som kan förklara gängkriminalitet finns med i ICAP, t.ex. differentiella associationer. Det är inte enbart differentiella associationer som beskrivs i teorin utan andra teorier som strain, är integrerad i teorin. För mig är det intressant att belysa riskfaktorer på olika nivåer och inte endast på en mellan-individ nivå, dvs. att inte endast förklara att en grupp skiljer sig från en annan grupp som t.ex. arbetslösa och arbetstagare och sedan relatera detta till en riskfaktor. Intresset ligger även i att på en inom-individ nivå förklara personliga förändringsbara faktorer över tid. Vilka faktorer är det inom individen som

påverkar hur man beter sig i relation till mellan-individsskillnader? Syftet med vald teori är att applicera informanternas utsagor till ICAP-modellen och undersöka huruvida deras föreställningar relateras till de olika faktorerna i ICAP, en detaljerad redovisning framgår i analyskapitlet. Jag har valt att fokusera mig på en teori och inte flera då jag anser att en analys med en integrativ teori ger bättre kvalitet än om jag relaterar det empiriska materialet till olika teorier när detta inte verkar nödvändigt pga. att ICAP redan beskriver kriminalitet utifrån många faktorer.

Riskfaktorer för ett kriminellt beteende är grunden för att kunna bygga upp en analys kring ämnet, därmed finner jag att David Farrington's integrativa teori om antisocial potential, ger en teoretisk grund som har relevans för studiens syfte, med specifik relevans för riskfaktorer samt medverkan i brottslighet (Farrington, 2005). Värt att nämna är att denna teori inte har som utgångspunkt att förklara gängkriminalitet specifikt. Däremot innefattar denna integrativa teori många kriminologiska teorier vilket möjliggör utifrån min synvinkel en analys inte bara på en enskild individ och dess handlingar utan det är även applicerbart på sammansatta personer. Delar av teorin är högst relevanta och intressanta att analysera studiens empiri med. En djupare beskrivning av teorin följer i nästa kapitel.

### **3.2. Mellan-Individ Skillnader Vs. Inom-Individ Skillnader (ICAP)**

Studier visar ofta att brottslingar är mer impulsiva än icke brottslingar, därmed anpassas det kognitiva beteendeprogram för dessa i syfte till att reducera impulsiviteten för att detta ska leda till mindre brottslighet. Andra studier visar att brottslingar relateras till faktorer som föräldrarnas ostabila uppfostran, därmed antas att program med inslag av uppfostringstekniker för föräldrar, kommer att resultera i minskad brottslighet (Farrington, 2005, s. 74).

Farrington menar att detta kan verka logiskt men problematiserar detta genom att påstå att det beror på inom-individs ändringar. Man kan t.ex. dra parallella slutsatser om faktorer på en mellan-individnivå genom att påstå att arbetslösa begår fler brottsliga handlingar än anställda. Däremot visar sådana studier att brotten involverade försök till att få pengar genom bedrägeri, rån och stöld. De begick med andra ord inte brott som t.ex. våld, vandalism och droganvändning. Kausaliteten (sambandet) länkades ihop med att arbetslösa begår fler brott under sin tid som arbetslösa pga. det ekonomiska tillståndet. I den specifika studien som Farrington beaktar och exemplifierar fanns ingen sammankoppling mellan arbetslöshet och tristess, som i sin tur skulle leda till kriminalitet. Farrington menar att undersökningar på inom-individ nivå är mer krävande än undersökningar på mellan-individ nivå. Budskapet Farrington försöker få fram är att riskfaktorer som förutsäger brottslighet på mellan-individ nivå inte behöver förutsäga samma riskfaktorer på en inom-individ nivå (Ibid., s.75).

Nyckelord i denna teori Antisocial Potential (AP) som är den underliggande faktorn för brottslighet. AP betyder ”en individs potential att bete sig antisocialt”. I denna teori betraktas brottslighet som rån, stöld, inbrott, våld, vandalism, mindre bedrägerier och övriga beteenden som i princip kan straffas i västerländska industrisamhällen. Det finns två typer av AP:n, den ena är långvarig och beror på impulsiviteten, strain, socialiseringsprocessen och på livshändelserna. Denna långvariga AP kan graderas från låg till hög och det som avgör hur låg/hög AP:n är kan vara t.ex. föräldrar som kontinuerligt belönar ett acceptabelt beteende, vilket i sin tur skulle kunna minska den antisociala potentialen i situationer även om individen bär på ett långvarigt AP. AP:n blir hög när individen t.ex. inte involverar sig i prosociala aktiviteter, eller när föräldrarna försummar sitt barn. En annan faktor som kan få ett långvarigt AP att bli högt är om individen exponeras för antisociala modeller som kriminella föräldrar, kriminella vänner och kriminella områden. AP får en pik i tonårsåldern pga. ändringar på inom-individ nivå som är till grund för hur den långvariga AP:n kommer att utvecklas, t.ex. den ökade betydelsen av vänner och minskade betydelsen av föräldrar. Den kortvariga AP:n beror på motivation och situationella faktorer (Ibid., s. 76-77).

Riskfaktorer som utgör ett långvarigt AP på ett mellan-individ nivå är välstuderade och dessa inkluderar riskfaktorer från barndomen som resulterat i senare brottslighet, som hyperaktivitet, impulsivitet låg intelligens, familjer med många medlemmar, dåliga uppfostringstrategier och fattigdom i familjen. Icke förändringsbara variabler är inte av vikt i denna teori då teorin bygger på faktorer som är förändringsbara (Ibid., s.79).

### **3.3. Förklaring till brottslighet (ICAP)**

Enligt denna teori förklaras den kriminella akten genom interaktionen mellan individen och dennes direkta nivå av AP och den sociala miljön, specifikt de kriminella möjligheterna t.ex. att det finns offer. Beskrivningen av denna del i teorin kan relateras till rutinaktivitetsteorin, där möjligheter och offer är grundkomponenter för en kriminell handling. Den kortvariga AP:n varierar på inom-individ nivå beroende på de ”energigivande” faktorerna som att vara uttråkade, arg, alkoholpåverkad, frustrerad eller påverkad av äldre vänner. Oberoende av nivån på AP:n, så är det, det kognitiva beslutsammanfattandet som görs av en slags övervägning, med föreställningar om konsekvenser av ens akt som avgör om handlingen kommer begås eller inte. Individen förhandlar med sig själv om de subjektiva fördelarna som i denna teori beskrivs som de eventuella fördelarna i situationen som att t.ex. stjäla och hur sannolikt det skulle vara för polisen att gripa individen i den situationen. Denna övervägning har också en social betydelse där övervägning av sannolikheten av att bli ogillad av föräldrar, sin partner eller vänner också spelar roll (Farrington, 2005, s. 83).

Individer med ett kortvarigt högt AP som beror på aggression eller alkoholpåverkan kan påverka individen till att begå kriminella handlingar även om det inte är rationellt för dem själva att göra så. Konsekvenserna av brottsligheten kan leda till ändringar i det långvariga AP:n och i framtida kognitiva beslut. Förklaringen till detta är om konsekvenserna blir förstärkande, dvs. om man gynnas av materiella ting eller om vännernas positiva uppmärksamhet gentemot individen, eller om konsekvenserna leder till bestraffning vilket Farrington förklarar som legala sanktioner eller föräldrarnas ogillande gentemot individen. Om konsekvenserna innefattar stämpling eller stigma försvårar det individens tillstånd till att uppnå sina mål på ett legalt tillvägagångssätt, vilket kan leda till en förhöjning i individens AP (Ibid., s. 83-84). Det som tas upp i denna teori är också förklaringar till bråk i grupper. Farrington nämner inte vilka typer av gäng han beskriver specifikt mer än att det är gäng som involverar medlemskap av killar. Han förklarar dessa bråk genom att individen blir påverkad av de andra i gruppen genom att hjälpa en vän, inte någon specifik förklaring till att individen i själva verket är arg utan mer av en interaktion mellan individen i gruppen som leder till en kriminell handling. Gruppbråken är mer seriösa och äger plats på barer eller på gatorna och involverar vapen och kan leda till polisiära ingripanden (Ibid., s. 84). Se (Bilaga 5) för en illustration av ICAP-modellen.

Målet med fokusgruppsintervjun är att en diskussion skall ske bland informanterna om de begrepp jag har valt att använda ifrån denna teori. Ungdomarna skall diskutera vilka faktorer de tror påverkar att man hamnar i kriminella gäng utifrån begreppen; arbetslöshet, sociala band och bosättning. Utifrån begreppen är syftet att analysera **hur** dessa begrepp har en inverkan. Begreppen utgör en diskussion som i analysen kommer att benämnas faktorer som påverkar en långvarig antisocial potential samt en kortvarig antisocial potential. Vad gäller de faktorer som påverkar den kortvariga antisociala potentialen har jag riktat intervjun till en diskussion som handlar om vad som i stunden påverkar ungdomar i kriminella gäng att delta eller avstå från kriminell akt i gängen. Dessa faktorer utgör en analys kring teorins kortvariga antisocial potential. Genom den analys som görs i denna uppsats skall jag undersöka informanternas utsagor i relation till modellens illustration och förklara hur den ena faktorn påverkar den andra genom Farringtons förklaring till kriminalitet.

Min analys bör leda till att teorin antingen förkastas i förhållande till min empiri, eller att teorin går att applicera på idéer om gängkriminalitet utifrån de valda begreppen. Den integrativa modellen skapar en hypotes, där jag antar att många delar i teorin är applicerbara även till förklaringar om vad som påverkar individer i kriminella gäng att begå brott. Syftet är att kunna studera faktorer som informanterna tar upp och placera dem i de olika facken i teorins modell för att sedan analysera kopplingarna mellan dessa faktorer och undersöka hur väl teorin går att förklara gängkriminalitet.

### 3.4. Kritik mot (ICAP)

Denna teori har inte som utgångspunkt att förklara gängkriminalitet, vilket begränsar applicerbarheten från teori till empirin, där jag som forskare har en viktig roll att analysera med en medvetenhet om svårigheten och begränsningen att dra fullständigt valida paralleller mellan teori och empiri. Min ambition blir kunna utmärka de drag i teorin som går att analysera informanternas utsagor på och förmedla en analys utifrån denna integrativa teori som har många olika kriminologiska beståndsdelar.

Modellen är uppbyggd för att förklara killars kriminella akter, och därmed är tjejernas riskfaktorer uteslutna ur denna modell även om vissa förklaringar finns beskriven i teorin om skillnader som har bevisats i riskfaktorer mellan könen som att t.ex. impulsivitet är lägre för tjejers AP och att vikten snarare ligger på livshändelser som att t.ex. få barn. Teorin förklarar inte heller skyddsfaktorer även om en viss påverkan kan anses vara skyddsfaktorer i teorin (Farrington, 2005, s. 88).

## 4. Metod

En metod är en är ett tillvägagångssätt för att identifiera ett problem och sedan genom observationer, experiment och relevant data konstruera eller testa hypoteser (Scientific Method, 2013). Identifiering av riskfaktorer kommer att relateras till relevant teori för att utifrån den teorin kunna besvara frågeställningarna i denna uppsats.

### 4.1. Metodval

Fokusgruppstekniken är en metod som baserar sig på mer än en intervjudeltagare, oftast minst fyra deltagare. Det som skiljer fokusgruppsintervjuer från gruppintervjuer är att deltagarna under en fokusgruppsintervju tenderar att diskutera ett specifikt ämne eller tema. I gruppintervjuer kan diskussionen ha en bredare vidd och inte vara lika specifik. I en fokusgruppsintervju är diskussionen mellan deltagarna en dynamisk komponent som motiverar mitt val av metod, då syftet är att belysa ungdomars idéer i interaktion med varandra (Bryman, 2012, s.501). Individer med samma typ av erfarenhet skall kunna diskutera ett specifikt ämne utifrån sina erfarenheter, och det är den historiska idén för hur denna metod tillkom. Just i denna studie är det inte en fråga om erfarenhet som skall diskuteras, snarare handlar det om ungdomar som befinner sig i samma ålder som inte har erfarenhet av medlemskap i gängkriminalitet. Det som skall diskuteras är erfarenheten av olika *föreställningar* kring gäng. I intervjuer av denna typ så utbyter deltagarna sina idéer med varandra och utmanar varandras idéer. Denna process av utmaning får mig som intervjuare att på ett mer realistiskt förhållningssätt studera vad deltagarna tycker pga. att de blir tvungna att ta ställning



till de andras idéer. Jag som intervjuare får även en chans att på ett kollektivistiskt synsätt få en idé om fenomen som konstrueras under intervjuens gång. Liksom andra kvalitativa metodologiska tillvägagångssätt är inspelning och transkribering en viktig del av metoden. Det är svårt att under intervjuens gång skriva ned vad som exakt sägs. En transkribering från en fokusgruppsintervju är mer tidskrävande än en traditionell intervju där det är en intervjuare och en som blir intervjuad. Ett exempel på svårigheter under transkriberingen är att urskilja på röster - vem som säger vad (Ibid., s. 504). Strukturen på intervjun är semi-strukturerad och en intervjuguide har varit tillgänglig under intervjuens gång för övergripande ämnen och frågor (se bilaga 4). Eventuella ord som inte betonas och framkommer kontinuerligt i materialet är borttaget då dessa ord inte har någon betydande relevans som t.ex.; alltså, såhär och liksom. Detta har gjorts pga. att jag tycker att upprepningar som inte betonas inte har någon relevans för kontexten av informanternas utsagor. Jag har även valt att inte notera kroppsspråk. Syftet med studien är att belysa föreställningar, vilket gör att medverkande inte själva befinner sig i den positionen av att vara gängmedlemmar och därmed finner jag personliga attributer ointressanta och irrelevanta. Fokus bör ligga kontexten av ungdomarnas föreställningar och vad de diskuterar kring de teman som tagits upp. Namnen är rekonstruerade till endast bokstäver för att inte avslöja några identiteter i sammanhanget. Jag har valt att benämna de som A, B, E och M. Värt att notera är att A, är den enda deltagare som är tjej. I sammanhanget står bokstaven I för intervjuare.

Forskare har använt denna metod som ett tillvägagångssätt och haft intervjuer ett flertal gånger med olika grupper för att få sitt empiriska material. Dessa forskare har haft mellan 8 – 52 grupper som undersökts. Då denna uppsats är en kandidat-uppsats har jag begränsat mig till att endast utföra fokusgruppsintervjun en gång, på en grupp. Storleken på gruppen bör vara mellan sex till tio deltagare. Även här har deltagarstorleken begränsats i min studie till fyra deltagare för att hålla den begränsning som denna nivå av uppsats kräver (Ibid., s.507).

## **4.2. Urval**

För fokusgruppsintervjuer kan man välja först ett stort urval av individer som sedan är underorganiserade i olika grupper beroende på studiens kriterier. Dessa kriterier kan vara t.ex. ålder, kön, utbildning och om dessa individer haft eller inte haft samma erfarenheter. Sedan kan dessa individer väljas ut selektivt eller genom randomiserat urval, men också genom snöbollsurval (Bryman, 2012, s. 510).

Syftet med studien är att samla en grupp ungdomar mellan åldrarna femton till nitton år, och helst femton år pga. den peak i åldern gällande involvering i gängkriminalitet som beskrevs i introduktionskapitlet, har mina kriterier för mitt urval till studien begränsats till åldern och

ungdomar som själva inte medverkar i kriminella gäng då detta är ett institutionellt krav från kriminologiska institutionen i Stockholm. En informant som är bekant med mig informerade mig om andra potentiella deltagare med de karaktäristika som studiens syfte eftersträvar (Bryman, 2012, s. 424). Dessa karaktäristika är t.ex. att informanterna har samma ålder och att dessa inte är med i gäng själva då det är en rekommendation från kriminologiska institutionen att inte intervjua brottsoffer eller gärningspersoner.

Eftersom urvalet var ganska lätt att finna fann jag inga komplikationer i att hitta deltagare för min studie. Även om det var ett snöbollsurval i relationen mellan mig och den bekante personen så är de andra tre deltagare för min egen del, randomiserade då personen i fråga valt ut deltagarna. Dessa deltagare gick i samma årskurs och i samma skola. Ett antagande däremellan är att detta urval med personer som är bekanta med varandra och som kommer befinna sig i grupp för att diskutera sina idéer utifrån teman, ger en bekväm och kontinuerlig diskussion under intervjuens gång.

Detta urval kan kritiserars genom att den bekanta personen till mig har valt sina vänner som kan ha varit ett val baserat på godtycklighet och att dessa individer delar en viss värdering då dessa är vänner. Det kan finnas en risk med detta snöbollsurval genom att jag inte fått personer som är okända för varandra och kanske skulle det vara så att okända personer delar uppfattning mer olika än personer som är vänner med varandra. Å andra sidan så anser jag valet ha fördelar just pga. att de faktiskt känner varandra. Ett mer vågat och öppet samtal kan ha varit resultatet av mitt urval.

### **4.3. Kritik av metodval**

Den valda metoden kan kritiserars genom att den försvårar intervjuarens roll att ha kontroll över intervjun pga. antalet deltagare. I en traditionell intervju kan kontrollen av involvering i deltagandet vara enklare. Materialet som har spelats in kan vara svår att analysera pga. att finna en strategi dels för att undersöka vad deltagarna säger, dels för att undersöka mönster av interaktionen, som i denna studies fall t.ex. kan vara kollektiva föreställningar (Bryman, 2012, s. 517).

För att studien skall kunna genomföras bör alla deltagare vara på plats vid en viss tidpunkt, och detta innebär att alla deltagare måste kunna anpassa sig till denna tidpunkt vilket gör träffen problematisk om en deltagare inte kan anpassa sig efter den angivna tiden. Andra problem som kan uppstå under fokusgruppsintervjuer är när två personer pratar samtidigt, då detta kan vara svårt att urskilja i transkriberingen. I värsta fall leder detta till inkorrekta transkriberingar vilket gör att studiens empiriska validitet fallerar. Metoden riskerar även att få vissa deltagare att ta över intervjun och få mer plats att diskutera än de andra deltagarna. Där kan man som intervjuare fråga om det är någon annan som har en annan åsikt osv. (Ibid., s.517 – 518).

#### **4.4. Etik**

Eftersom att studien berör ett känsligt område som handlar om föreställningar om personer som handlar illegalt, har etiska övervägningar varit högt aktuella att hela tiden ha i åtanke och reflektera över. Denna åtanke var redan inledningsvis en viktig punkt, innan hela planeringen av studiens struktur ens startade.

Att intervju och ha fått en inblick i andras tankar har gett ett vetenskapligt värde (Kvale, 2009, s. 78). Detta vetenskapliga värde förhålls på så sätt att deltagarna i intervjun försäkrades konfidentialitet. Därmed inleddes intervjun med att ta upp de fyra etiska forskningsprinciperna, enligt det grundläggande individskyddskravet (Vetenskapsrådet). Studiens syfte redovisades för deltagarna med de aktuella faktorer som skulle ha kunnat påverka informanternas villighet att delta, t.ex. om man tidigare själv varit med i gäng, att inte ta upp specifika personliga händelser om man själv inte ville det. (Ibid., s. 7). Sedan togs samtyckeskravet upp som informerade deltagarna om deras rätt att avbryta sitt deltagande helt, när de vill och hur de vill. Eftersom att deltagarna var över 15 år krävdes inget samtycke från vårdnadshavarna i detta sammanhang (Ibid., s. 9). För att försäkra konfidentialiteten, informerade jag deltagarna om att deras namn skulle komma att ändras i uppsatsen för att försäkra dem att inga personligheter skulle avslöjas. Utomstående personer skall inte kunna identifiera materialet till enskilda individer efter publikation, om deltagarna självmant inte medger sin medverkan till utomstående personer (Ibid., s. 12). Jag betonade för deltagarna att utsagorna endast skulle vara till grund för denna studie enligt nyttjandekravet och endast i ändamål till mitt eget vetenskapliga syfte (Ibid., s. 14). De fick även information om att de själva kunde få ta del av studien efter att den blivit klar och läsa innehållet (Ibid., s. 15).

#### **4.5. Hermeneutik**

Det centrala temat som tas upp i en mening och tolkningen av det är utgångspunkten för hermeneutiken. Dess syfte är att det ska finnas en gemensam förståelse av meningar (Kvale, 2009, s. 66). Hermeneutiken bygger på en idé om att mänsklig förståelse är något kontextuellt, alltså att den kunskap som produceras i en situation inte per automatik kan överföras och appliceras på andra situationer. När intervjun har ägt rum har den ägt rum i en interpersonell kontext i interaktion med andra interpersonella kontexter (Ibid., s. 70-71). För att dra paralleller till intervjun kan hermeneutiken beskriva att de utsagorna under intervjutillfället berodde på sin kontext där kontexten kan vara åldern, miljön, frågorna, de andra deltagarnas utsagor, den egna interpersonella psykiska miljön, syn på människan m.m.

#### 4.6. Reliabilitet

Forskningsresultaten bör vara reliabla och samma produktion som skett under intervjuens gång, skall kunna reproducera vid annat tillfälle med samma resultat. Reliabilitet berör frågor om huruvida en intervjudeltagare ändrar sina svar vid andra tillfällen eller om samma svar ges oberoende av tillfälle och oberoende av intervjuare. Ledande frågor har relevans för reliabiliteten. Ibland kan en intervjuare omedvetet leda frågorna under intervjuens gång i en viss riktning vilket medför svar som påverkats av de ledande frågorna (Kvale, 2009, s. 263). Problemet med reliabiliteten som är beskriven är att den är svår att uppnå då denna studie är en kvalitativ studie, vars diskussion har en kontextuell påverkan som beskriven i kapitlet tidigare (se hermeneutik). Därmed är det svårt att med säkerhet dra en slutsats om att samma frågor kommer besvaras på samma sätt, vid ett nästa intervjutillfälle. Jag har hoppats kunna fråga frågor utan att vara pådrivande mot ett specifikt håll, så att svaren i **sin kontext**, kan vara reliabla, dvs. att om intervjun sker i samma miljö en andra gång, att liknande svar kommer att återges då jag anser att min påverkan till att frågorna varit ledande, har varit liten.

Det kan verka rationellt och objektivt att som intervjuare få samma resultat vid olika tillfällen, men detta begränsar även kreativitet och variationsrikedom. Min förförståelse för reliabiliteten för en intervju som har varit till grund till denna uppsats är att generella svar från deltagarna kan komma att besvaras på samma sätt vid ett annat tillfälle. Här syftar jag på t.ex. benämning av kriminella gäng. Jag finner det troligt att de generella svaren kommer vara snarlika vid ett annat tillfälle. Valet av att intervjun varit semi-strukturerad har inneburit att följdfrågor blivit aktuella, vilket har anpassats efter informanternas utsagor. Jag är medveten om att dessa följdfrågor kan ha haft en ledande inverkan på deltagarna. Som intervjuare har det varit viktigt för mig att hitta en reliabel balans mellan att kunna få ut relevant information som krävs för denna uppsats som sker i en kontext av förförståelse och förståelse av sociala fenomen enligt mig, samtidigt som min roll är att vara objektiv och att explorativt genomföra intervjun. Dessa två tillvägagångssätt motsäger varandra, men jag anser att båda bör ha en del av mitt tillvägagångssätt i studien då jag inte kan utesluta något av dessa tillvägagångssätt helt. Med en kvalitativ studie som använts i min studie är det svårt att mäta reliabiliteten på så sätt som den mäts för kvantitativa studier. Det viktigaste för mig som intervjuare var att nå fram till informanterna med förståeliga frågor, därmed har jag under intervjuens gång upprepat en mening på olika sätt för att försäkra mig om att informanterna uppfattat frågorna korrekt. När informanterna har diskuterat vissa begrepp eller idéer har jag säkerställt vad de menar genom att benämna deras idéer i en synonymisk mening eller begrepp, t.ex. diskuterade en informant att platsen där man bor har betydelse för en påverkan till att hamna i gäng. I den

situationen frågade jag om det var området informanten menade. Problematiken i detta är att det kan ha varit ledande, samtidigt som jag har kunnat precisera informantens idé. Det är just detta som gör hermeneutiken och objektivismen i en och samma situation problematisk.

#### 4.7. Validitet

Validitet definieras ofta genom att man ska mäta det man avser att mäta. Det skall vara en sanning, vilket konstrueras av dialog mellan människor. Denna dialog resulterar i att kunna argumentera emot och eventuellt falsifiera ett antagande. Med detta menas att man skall kunna undersöka källor till "invaliditet". "Ju mer falsifieringsförsök" som ett påstående har överlevt, desto mer valid och tillförlitlig är kunskapen" (Kvale, 2009, s. 265 – 266). För att betona validiteten som har relevans för detta arbete har jag utgått från Kvales "Validering på sju stadier" (Ibid., s. 267);

1) Tematisering: att kunna härleda ICAP-modellen till forskningsfrågorna på ett adekvat sätt genom att inte ändra något i transkriberingen och att inte ändra något i ICAP-modellen.

2) Planering: Att producera kunskap som gör nytta till människor och minimera de skadliga konsekvenserna genom att säkerställa att ingen av intervjudeltagarna faktiskt är med i gäng och att innan intervjun säkerställa viljan av att vara ned att delta i undersökningen. Mitt syfte är att deras deltagande endast ska vara i ett gott syfte genom att dessa ungdomar inte får negativa konsekvenser efter intervjun. Ett samtal förekom innan intervjuns gång för att ge så mycket information som möjligt till informanterna om studien och få så mycket information som möjligt om eventuella konsekvenser genom att hela tiden bejaka deras tvivelaktighet om detta skulle finnas.

3) Intervju: att genomföra intervjun med en god kvalitet, och ständigt kontrollera den information som tillgivs genom att försöka bekräfta att intervjudeltagarna förstått mina frågor korrekt genom att upprepa och ha följdfrågor till deras svar för att bekräfta att jag förstått deras information, tex;

*A: Jag tror att de åker runt, alltså kollar runt. Liksom, de lär ju inte se så mycket ändå.*

*I: Du menar att de synliggör sig själva*

*A: Mm...mm*

4) Utskrift: att använda sig av en språklig stil för utskriften som ger en valid översättning genom att vara tydlig och så precis som möjligt i översättningen med orden. I studien har transkriberingen gjorts ordagrant, exkluderat ord som t.ex. "mm" utan betoning. "Mm" med betoning har transkriberats för att läsaren ska få en möjlighet att förstå sig på miljön under intervjuns gång.

5) Analys: Att det bör finnas en logik mellan teori och frågor, vilket jag anser att det finns med tanke på att teorin förklarar kriminalitet och frågeställningarna i studien berör kriminalitet.

Eftersom att ICAP är en integrerad kriminologisk teori, kan denna modell relateras utifrån många delar till det empiriska materialet.

6) Validering: Att bedöma relevant validering för undersökningens syfte, genom att hela tiden under arbetets gång gå tillbaka till frågeställningarna och reflektera över huruvida en viss information är relevant eller irrelevant för studien.

7) Rapportering: att validiteten beaktas i redogörelsen i en rapport, att jag ständigt i arbetet visar hur jag har gått tillväga i mina relateringar till teori och empiri. Jag har använt mig av citat från det empiriska materialet och relaterat det till de begrepp som jag har valt att använda mig av i ICAP.

## **5. Resultat**

Redovisning av resultat och analys skiljs åt under två olika kapitel. I detta kapitel redovisas relevant material från intervjun utan analytisk ingång dvs. att ingen analys kommer göras i detta kapitel för att underlätta läsningen och kunna urskilja på material och analys. Detta material är en utskrift från muntlig diskussion, till skriftlig diskussion. Intervjun är inspelad via ljudinspelare för att kunna fokusera på intervjun utan att behöva anteckna och att det kontinuerligt ska finnas en dynamik under intervjuens gång (Ibid., s.194). De delarna av intervjun som framkommer analysen i kommande kapitel sker till de utsagor som har relevans för studiens syfte (Ibid., s. 196). Relevant bedömning görs utifrån att kontextualisera utsagorna där min roll som intervjuare i detta sammanhang är att ha kunskap om kontextens stora drag (Ibid., s. 94).

### **5.1. Gängkriminalitet som begrepp**

Föreställningar om gängkriminalitet som begrepp resulterade i tankar om gängen som Bandidos, Hells Angels och andra MC gäng. Därefter nämndes det att det är unga människor som är med. Dessa gäng beskrevs att bo hemma men när de ska träffas hyr de en lokal eller träffas ute. Handlingarna som utförs är vandalisering och bråk med andra gäng. En informant förklarade att allt som går att tjäna pengar på, utför gängen. Redan i försök att få information om informanternas föreställningar om gäng som begrepp gled diskussionen snabbt in på faktorer som var risker för att hamna i gäng. Utanförskapet och odugligheten framfördes som faktorer för medverkande i gäng. För att inte diskutera andra teman framfördes följdfrågor som riktade sig in mer på en definition av gäng. En av dessa frågor var om det fanns olika skalor på gängen eller om det endast var de stora etablerade gängen som de tänkte på när de tänkte på gäng. Frågan besvarades genom idéer om att det finns stora gäng, men även mindre gäng som i t.ex. Nyby (norra Uppsala). Enligt en av informanterna eftersträvar smågängen till att bli större.

## 5.2. Riskfaktorer

Diskussionen härledes efter en kortare definitionsdiskussion till ämnet riskfaktorer för att medverka i kriminella gäng. Den grundläggande faktorn som kontinuerligt togs upp var vikten av familjen. Alkoholiserade föräldrar ansågs vara en riskfaktor. Enligt informanterna hade uppfostran en viktig roll i sammanhanget. Vad gäller område där man bor var detta också en stor del av diskussionen kring riskfaktorer där område med hög kriminalitet ansågs ha påverkan på en individ. Min följdfråga till denna kollektivistiska föreställning var om ett ickekriminellt område i sådana fall skulle vara en skyddsfaktor vilket informanterna trodde. Banden man har med sina vänner beskrevs som stark, i den grad att det t.o.m. är svårt att avbryta sin kontakt med sina vänner som är med i kriminella gäng. Genom detta beskrevs hur bristen på känslan av tillhörighet och gemenskap var grunder för ett medverkande.

## 5.3 Medverkande

Olika riskfaktorer diskuterades i relation till medverkan i kriminella gäng, För att fördjupa sig inom temat och förstå sig på föreställningar om vilka faktorer som faktiskt hade allra störst betydelse för medverkan, öppnades en diskussion kring detta. Äldre personer anses ha stor påverkan, som tvingar yngre att utföra handlingar. Förebilder ansågs också ha betydelse för just de energigivande riskfaktorerna (faktorer som har mest påverkan), och huruvida man ansåg att materiella ting har ett värde. Återigen var utanförskap en genomsyrande faktor och bristen på vänner och utanförskap i hemmet diskuterades. För att få en ännu djupare förståelse för varför man är med och stannar i gäng utifrån informanternas föreställningar, var en av följdfrågorna varför man stannar kvar i kriminella gäng. Olika tankar kring denna fråga togs upp. Dels handlade det om en kick för många i gänget, dels handlade det om ekonomisk vinst. Att kriminaliteten blir en vana och att det till slut blir det enda de kan, var en idé som utformades av en informant.

## 5.4. Prevention

Förståelsen för konsekvenserna för ett medverkande i kriminellt gäng ansågs vara en prevention enligt informanterna. En idé var att man i skolan ska kolla på dokumentärer och se kriminella som ångrat sig. En annan informant påstod att det beror från person till person hur effektivt det är att kolla på t.ex. ångerfyllda scener. Informanten beskrev att det kan vara en kick för vissa att man när som helst kan åka in i fängelset. För fråga om vad de ansåg vara de mest effektiva preventionsåtgärderna om de själva var i en risk zon för medverkan i gängkriminalitet, svarades det med att föräldrarna och skolan hade en viktig preventiv roll. Skammen för att begå kriminella

handlingar om man bor i ett finare område var också en faktor som skulle kunna förhindra medverkan i gängkriminalitet enligt en informant.

Informanterna ansåg inte att polisen gjorde så mycket för de preventiva insatserna mot gängkriminalitet mer än att gripa de som gör något dumt. För de idéer om det faktiskt finns någonting de gör i preventivt syfte så skulle det vara att polisen kommer till skolan för att prata med ungdomarna. Jag frågade informanterna om de själva har haft polisen i skolan, och detta besvarades med att de endast varit där i syfte av att ingripa redan skedda händelser. Den motverkan polisen gör mot gängkriminalitet ansågs vara att de ”åker runt och kollar”. Informanten fortsatte med att beskriva att hon inte tror att det motverkar gängkriminalitet. De andra informanterna trodde inte heller att det motverkar, men kanske har en effekt om man redan är med i gäng och blir rädd för att polisen ”har koll”. En annan informant tyckte att poliser som åker runt endast skapar mer hat bland ungdomar som resulterar i att ungdomarna kastar sten på polisen och svor åt dem.

### **5.5 Åtgärder**

Detta tema öppnades med frågan om vad informanterna tycker är den bästa åtgärden för gängkriminalitet. Här beskrevs att en kontakt var viktig, antingen att föräldrarna pratade med socialtjänsten eller att individen får prata med någon. En annan informant delade denna åsikt och fortsatte med att antingen föräldrarna eller socialtjänsten ska se till att individen får möjlighet att tänka att det finns annat där ute och inte bara kriminalitet och gäng. Därefter diskuterades vikten av att man ska ha ett stabilt jobb och vara sysselsatt för att inte vara med i gäng. Informanterna uttryckte även att det var viktigt att individen känner sig nödvändig. Resultaten i denna diskussion visade även att informanterna inte tror att polisen eventuellt skulle kunna åtgärda gängkriminalitet. Deras närvaro beskrivs som en situationell åtgärd där de beskriver att de tror att gängmedlemmar kanske skulle känna sig rädda i stunden men att de skulle utföra samma handling som var tänkt från början. Informanterna belyser vikten av att poliser kommer till skolan och informerar om konsekvenser samtidigt som det beskrivs att individens egna motivation till att inte vara med i kriminella gäng spelar roll.

## **6. Analys**

ICAP har en strukturerad utformelse som tar upp faktorer som påverkar den långvariga antisociala potentialen och den kortvariga antisociala potentialen (se bilaga 5). Det empiriska materialet kommer att relateras och analyseras utifrån denna struktur på ett distinkt sätt genom att redovisa hur ungdomarnas idéer om riskfaktorer relateras till de olika AP:erna utifrån de begrepp som har



redovisats i föregående kapitel. Modellens översta halva är faktorer som avgör för den långvariga AP:n och den nedersta halvan är faktorer som påverkar den kortvariga AP:n (se bilaga 5).

En informant tog upp arbete som en preventions/åtgärds- idé för att inte hamna med i kriminella gäng. I den diskussionen uppfattades arbetslöshet som en riskfaktor för att hamna i kriminella gäng;

*I: [...] ”Du menar att föräldrarna ska vara delaktiga?” [...].*

*M: [...] ”Stabilt jobb eller någonting sånt där, så man har någonting att göra istället... tror jag kan göra mycket”.*

Enligt min uppfattning är uttalandet som M gjorde en idé om att jobb är en skyddsfaktor, då han nämner att man har någonting annat att göra istället vilket jag tolkar som att arbetslöshet blir en riskfaktor. Begreppet arbetslöshet har diskuterats som en av de riskfaktorerna som påverkar den långvariga AP:n. Denna faktor leder i sin tur till en långvarig påverkan på den AP:n på en mellan-individ nivå. Denna analys förklarar att individer får ett långvarigt AP beroende på om man är arbetslös eller inte. Det är just dessa två grupper som syftar till mellan-individsskillnader. ICAP-modellen relaterar detta som en påverkan som är långvarig men förklarar inte i detta skeende de kortvariga faktorerna som påverkar inom individen.

Efter faktorn i modellen som förklarar den långvariga AP:n på mellan-individ nivå, förklaras den kortvariga AP:n på en inom-individ nivå (som varierar från person till person) där individen beslutar sig för en kriminell akt utifrån en ”cost-benefit analyse”. Om man analyserar exemplet på arbetslöshet vidare till den kortvariga påverkan på AP:n kan exemplet om att man begår brott i kriminella gäng för att få ”en kick” eller vandaliserar för att man har tråkigt, vara till analytisk betydelse. I föregående analys om arbetslöshet har jag kunnat undersöka informanternas utsagor till en föreställning som relateras till långvarigt AP enligt ICAP-modellen. I detta skeende gör jag en analys om den kortvariga AP:n som relateras från informant E och informant M som beskriver tristess och ”kick” som faktorer som kan leda till den kriminella handlingen. I ICAP-modellen finns dessa faktorer i den kortvariga AP:s ruta. Därmed har jag relaterat informanternas utsagor om föreställningar som beskriver den kortvariga påverkan på individen i ICAP-modellen;

*I: ”Okej, och vilka handlingar tror ni att de utför de här gängen?”*

*E: ”Kanske vandalisering om de har tråkigt, eller de kanske bråkar med andra gäng om det nu finns flera gäng.*

*M: Allt de kan tjäna pengar på gör de, tror jag”.*

I: [...] *Varför är man med och stannar i kriminella gäng?*

E: *Det är väl en kick. Vissa kanske inte vågar sluta, vissa kanske tycker att det är en kick att vara med och göra kriminella saker. [...]*

Om arbetslöshet är en riskfaktor för ett långvarigt AP på en mellan-individnivå som tidigare analyserats, kan kortvariga energigivande faktorer som tristess eller en "kick" vara ytterligare en påverkan för en individ att begå brottslighet om man jämför individer på en mellan-individnivå som även detta i tidigare stycke beskrivits och relaterats från informanternas utsagor till teorin.

Den kortvariga AP:n beror också på de möjligheter som finns för att begå ett brott och på rutinaktiviteter (Newburn, 2007, s. 287), som är en integrerad teori i ICAP. En informant beskriver hur en kriminell akt skulle kunna begränsas situationellt i den stunden. Informanterna beskriver polisen som att vara en kapabel väktare utifrån rutinaktivitetsteorin. E beskriver att gänget som skulle utföra brottet skulle tänka efter lite om polisen var närvarande;

I: *"Som du sa här det med att polisen är synliga, skulle det påverka gängen att inte begå sina brott? [...]"*

E: *"Om polisen åker runt i Gränby (område i Uppsala) och om det var ett gäng här som skulle se det då skulle de tänka efter lite mer och vara lite mer försiktigare, men de skulle säkert göra det de skulle från början"*.

Faktorer på ett långvarigt AP samt ett kortvarigt AP varit aktuella i utsagorna. Informanterna har tagit upp riskfaktorer som kan skilja sig på ett mellan-individ nivå genom att belysa att arbetslöshet är en riskfaktor, sedan har de även beskrivit det som Farrington kallar för energigivande faktorer för en kortvarig påverkan som kan inringas i faktorn tristess som informanterna har diskuterat. Enligt teorin kommer denna tristess eller kick variera mellan individer och detta leder i sin tur till om individen beslutar sig för att begå en kriminell handling eller om individen påverkas av rutinaktiviteter och sedan bestämmer sig för att göra en slags kognitiv övervägning om fördelarna med att begå sitt planerade brott.

Den faktorn som har kunnat ringas in i ICAP modellen är faktorn om arbetslöshet. Härmed ska analys göras på begreppet sociala band som förklarar den socialisationsprocess som har en påverkan på ett långvarigt AP. Riskfaktorer för detta begrepp är kriminella områden och uppfostran. Dessa två faktorer har enligt ICAP-modellen betydelse för den anknytnings- och socialisationsprocess individen tar sig an. Ett exempel på hur anknytning kan ske utifrån föreställningen om varför man är med i kriminella gäng är känslan av oduglighet och makt;

E: *"Alltså man kan känna sig utanför, och att man känner att man*

*är sig själv med dem (gängmedlemmarna), men annars inte liksom. Man kanske tror att det är det enda man duger till är att vara med i ett gäng”.*

Informanterna beskriver att man pga. sin utanförskap och sin oduglighet känner tillhörigheten till gruppen. En diskussion kring området man bor i framfördes under intervjuens gång;

B: [...] *”Vart man bor”.*

I: *”Område”?*

B: *”Område. .Om man bor såhär i en ort där det kanske är lite mer isolerat, det är såhär eget och där kanske det finns kriminalitet och så och då kanske man hamnar i.*

I: *Okej, du menar att området, om det finns mycket kriminalitet då kanske man påverkas automatiskt”.*

B & E: *”Ja...”.*

M: [...] *”Ja alltså om du bor i ett finare område och aldrig har kontakt med kriminalitet tror jag inte att det är större, lika stor risk att du håller på med det själv”.*

Informant B diskuterar att kriminalitet i ett område kan påverka då detta kan vara en risk för att man hamnar i kriminella gäng. Detta tas upp i teorin som förklarar att genom de kriminella stadsdelarna så får man antisociala förebilder som i sin tur leder till ett långvarigt AP på mellan-individ nivå. Jag relaterar att E:s uttalande om oduglighet och att man vill tillhöra en grupp, till att det kan vara riskfyllt om man bor i ett område med hög kriminalitet, då de antisociala förebilderna skapar ett långvarigt AP. Om föräldrar kontinuerligt uppmuntrar ett gott beteende och bestraffar ett dåligt beteende förblir den långvariga AP:n låg. När individen exponeras för antisociala förebilder som kriminella föräldrar, kriminella vänner, kriminella syskon och kriminellt område som skola och grannskap, leder detta till ett långvarigt högt AP. Utifrån Strain teorin som är integrerad i ICAP-modellen, så är den största energigivande faktorn som potentiellt leder till ett långvarigt högt AP behovet av materiella ting och status (Farrington, 2005, s. 79). Detta har informant M tagit upp vilket kan relateras till att antisociala förebilder och behovet av materiella ting som beskrivs som en del i ICAP och kan relateras till ICAP-modellen.

M: *”Det kan vara att man ser upp till någon, att man ser att någon har mycket snygga bilar, mycket ja pengar i allmänhet och allt man vill ha”.*

Potentialen till ett långvarigt högt AP beror också på huruvida en individ väljer att uppnå sina mål på ett icke-legitimt sätt. Antisociala modeller brukar väljas av personer som t.ex. har låg inkomst, arbetslösa och de som inte klarar av skolan (Ibid., s.79).

Denna analys har visat på en relation mellan ungdomarnas idéer om riskfaktorer och de begrepp som har valts ut av mig att analysera empirin på utifrån ICAP-modellen. Även om denna modell inte är ämnad för beskrivning av kriminella gäng, har informanterna tagit upp ett antal faktorer som ICAP-modellen förklarar. Sammanfattningsvis har jag kunnat relatera ICAP-

modellens faktorer till utsagorna på så sätt att arbetslöshet, kriminella områden och uppfostran som beskrivits av informanterna, till ICAP-modellen vilket beskriver dessa faktorer som påverkar individens AP långvarigt på ett mellan-individnivå. Sedan har jag kunnat relatera Tristess, ”kick” och rutinaktiviteter till de faktorer som påverkar den kortvariga AP:n enligt ICAP-modellen.

Analysen har kunnat visa att det finns skillnader mellan vilka faktorer som påverkar individen långvarigt och vilka faktorer som påverkar individen direkt. Biologiska faktorer som impulsivitet och livshändelser är också två faktorer som påverkar den långvariga AP:n. Den valda teorin i studien har begränsats till endast vissa begrepp, därmed har dessa faktorer inte varit aktuella att analysera kring.

### **Relationen mellan tidigare forskning, teori och empiri**

Det mest relevanta inom ramen för tidigare forskning i denna studie är riskfaktorer för gängmedlemskap. Faktorerna som påverkar gängmedlemskap belyses i den utvecklingsteorin som nämnts i kapitlet om tidigare forskning ”A developmental model of gang involvement” (Howell et al., s. 15). Det finns likheter mellan ICAP-modellen och ADMGI-modellen, dessa likheter är att båda teorier tar upp faktorer som skolans påverkan, socialisationens påverkan, vännernas påverkan och båda tar upp den biologiska aspekten hos individen. Den biologiska aspekten är dock inte den mest övergripande faktorn för modellerna (Howell et al., 2005. & Farrington, 2007, s.73 – 91). Det är svårt att kunna relatera den kortvariga antisociala potentialen som tristess i ett fack i modellen som finns med i teorin ”A developmental model of gang involvement” då modellen är strukturerad på ett sätt som beskriver långvariga energigivande (faktorer som påverkar mest) riskfaktorer, om man jämför med ICAP-modellen och uppfattas inte ha med kortvariga energigivande faktorer i självaste modellen (jmf bilaga 8 och 4). Rutinaktiviteter är inte heller redovisade i ADMGI vilket kan bero på det som informant E nämnde; att man kanske är mer försiktig att utföra sin kriminella akt när polisen är närvarande men att det inte eventuellt inte skulle påverka om handlingen kommer ske överhuvudtaget. E nämnde att man säkert skulle göra det man hade tänkt från början. I kapitlet om tidigare forskning har det beskrivits att ADMGI urskiljer sig ifrån andra teorier genom att faktorn för en socialisationsprocess har större signifikans för riskfaktorer för gängkriminalitet (Howell et al., 2005).

Anknytning har varit en bestående del av informanteras utsagor och ICAP-modellen har kunnat integrera den faktorn också vilket gör att det inte är möjligt att kunna påstå att den ena modellen belyser en socialisationsprocess mer än den andra, även om teorin som beskriver gängkriminalitet i relation till andra teorier särskiljer sig så är den ganska lik ICAP i den bemärkelsen att dessa snarlika faktorer tas upp (Howell et al., 2005. & Farrington, 2007, s.73 - 91).

Redovisning av resultaten från empirin visar också att informanterna diskuterade att de trodde att den ekonomiska vinningen var en drivande faktor som påverkande att man är med i gäng. Den tidigare forskningen har tagit upp denna faktor som en orsak till att man är en aktiv medlem i gäng, dvs. att man begår brottsliga handlingar och inte är passiv (Lachman, 2012, s. 222).

## **7. Diskussion**

Studiens syfte var att undersöka ungdomars föreställningar om gängkriminalitet. Jag har tagit upp tidigare forskning i relation till syfte och redovisat övergripligt om vad resultat i tidigare forskning visat. Den tidigare forskningen har kunnat hjälpa mig identifiera de allra största riskfaktorerna för gängkriminalitet vilket hjälpte mig under planeringen av intervjun för att kunna rikta in intervjun i teman och få ut relevant information under intervjuns gång utan att medvetet rikta in informanternas diskussioner mot ett specifikt svar, dvs. inte ha ledande frågor. Jag valde att använda mig av en integrativ teori som för ett analytiskt arbete och ansåg att en integrativ teori skulle skapa flera möjligheter att förstå informanternas utsagor. Då tidigare forskning också tyder på olika riskfaktorer på individ -och samhällsnivå ansåg jag att teorier som behandlar bara en del av en persons riskfaktorer, inte var passande för en djupare analys. Under intervjuns gång informerade jag inte deltagarna om hur jag kommer analysera empirin, vilket bidrog till att deltagarna inte hade vetskap om att deras information kommer att härleda till analys antingen till långvarigt antisocial potential eller till ett kortvarigt antisocial potential. När intervjun ägde rum, insåg jag att informanterna tog upp de faktorer som ICAP beskriver. Detta finner jag intressant och denna studies resultat visar ungdomarna tar upp faktorer som kan relateras till mellan-individs skillnader och inom-individs skillnader. Efter min intervju med ungdomarna och analysen utifrån ICAP finner jag det intressant att i framtiden undersöka inom-individs faktorer på ett djupare plan. Jag tänker mig att istället för att analysera riskfaktorer utifrån samhälleliga strukturella uppbyggnader som sedan bryts ned och analyserar grupper och till sist individen, bör forskare undersöka kriminalitet från individnivå, för att sedan göra en uppbyggnad från individ-nivå till samhällelig och strukturell nivå. Via sådana undersökningar tror jag att man får mer kunskap om kausalitet mellan riskfaktor och medverkande i kriminell akt.

### **Prevention & åtgärder**

Den diskussion kring prevention och åtgärder relaterat till den tidigare forskningen och informanterna utsagor handlar om att informanterna vill se åtgärder i form av polisnärvaro i skolan, vilket polisen arbetar med enligt den tidigare forskningen. Polisen beskriver i den tidigare forskningen att relation och dialogskapande är en viktig tillitsprocess mellan ungdomar och poliserna. Detta kommer väl överrens med polisens uppsökande metoder som bygger på att närvara vid ställen där ungdomar befinner sig på, vilket i detta sammanhang blir skolan. När frågor ställdes till informanterna utifrån teorin om rutinaktiviteter och om polisens närvaro skulle påverka att gäng inte utför sina kriminella handlingar, beskrevs det av informanterna att det endast skulle vara en situationell prevention och inte en långvarig åtgärd för att kriminalitet bland gäng inte skulle äga rum. Polisens strategier genom att vara synliga för ungdomar kan vara önskvärdt för en bättre relation, men informanterna var kritiska till att situationella åtgärder skulle lösa gängkriminalitet. Efter diskussionen med informanterna om deras syn på prevention och åtgärder anser jag att det är viktigt att polisen arbetar med såväl situationell brottsprevention som social brottsprevention för långsiktiga mål.

Utifrån det teoretiska planet och den använda teorin i denna studie relaterar jag de faktorer som påverkar individer till ett kriminellt beteende på en mellan-individ nivå, till polisens sociala brottspreventioner. Med detta menar jag att faktorer som bostadsområde, arbetslöshet och sociala band skulle kunna vara måltavlor för det polisiära långvariga preventions och åtgärdsarbete. En viktig del av det polisiära arbetet är att arbeta evidensbaserat och därmed blir enligt min uppfattning, forskarnas empiri en bra grund för prevention och åtgärdsidéer. Enligt min tolkning av informanternas utsagor och undersökningen av det polisiära arbetet finns det kopplingar mellan ungdomars föreställningar och det polisen faktiskt gör.

## 8. Bilagor

## Bilaga 1.

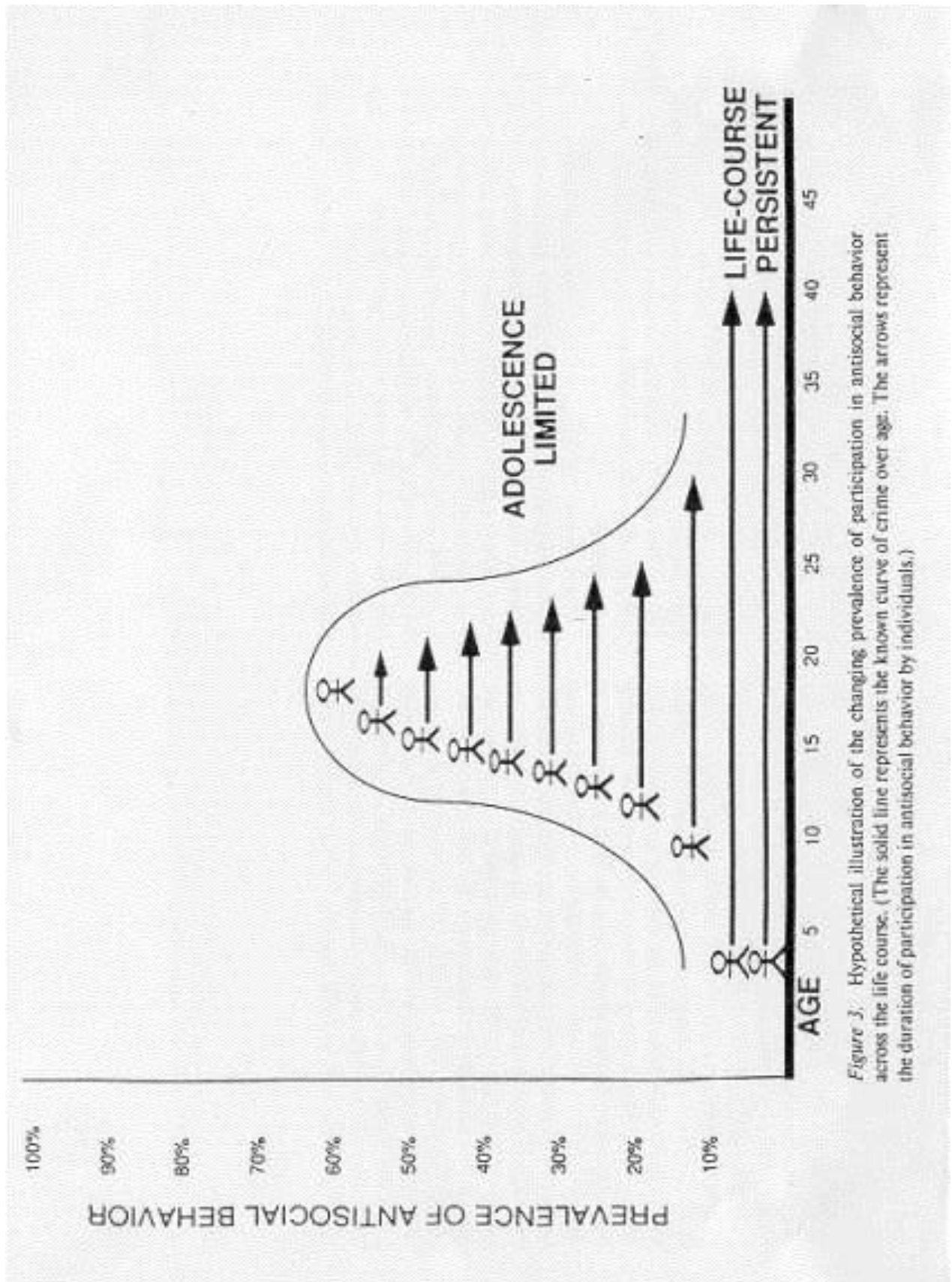
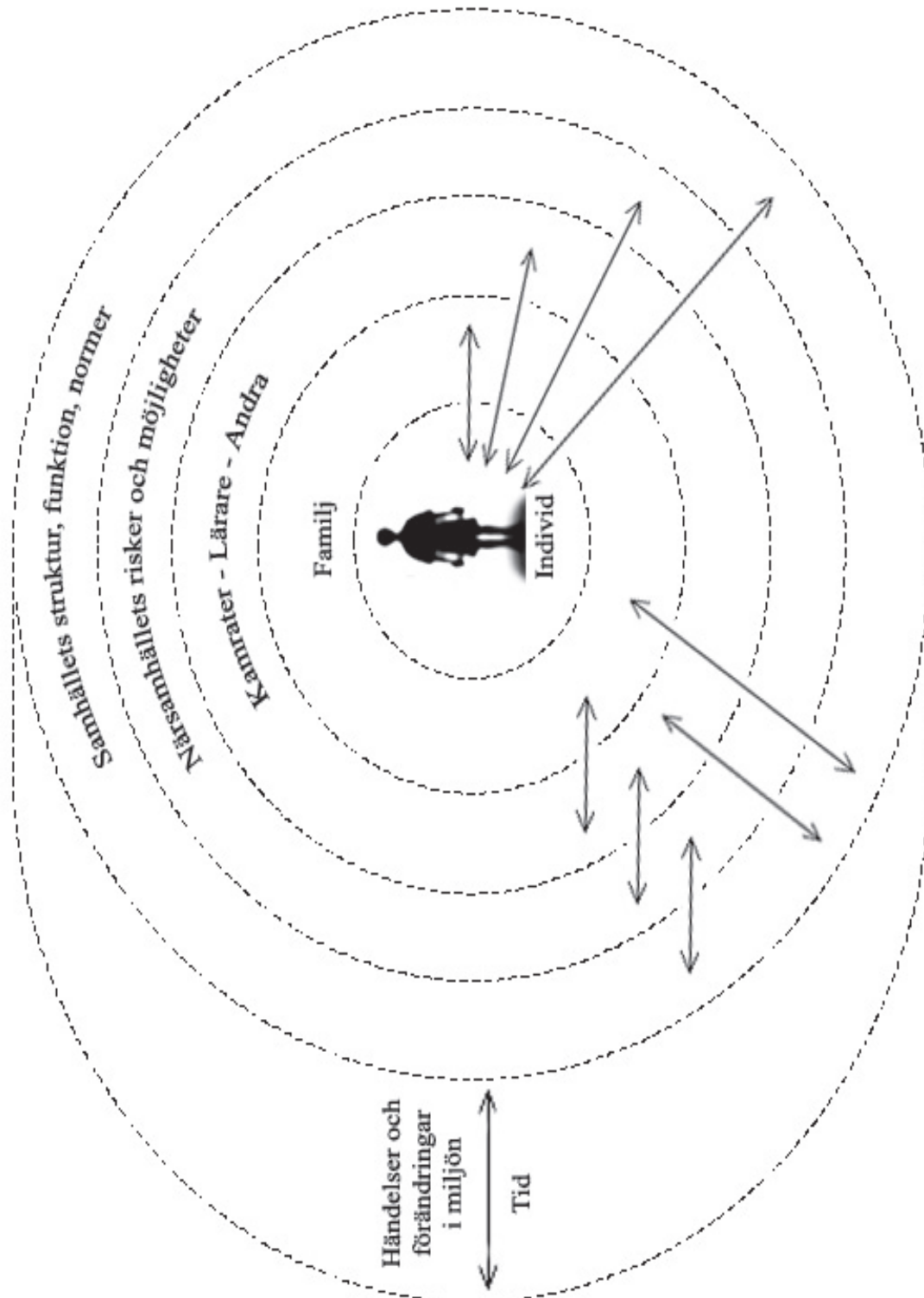


Figure 3. Hypothetical illustration of the changing prevalence of participation in antisocial behavior across the life course. (The solid line represents the known curve of crime over age. The arrows represent the duration of participation in antisocial behavior by individuals.)

## Bilaga 2.





Bilaga 3.

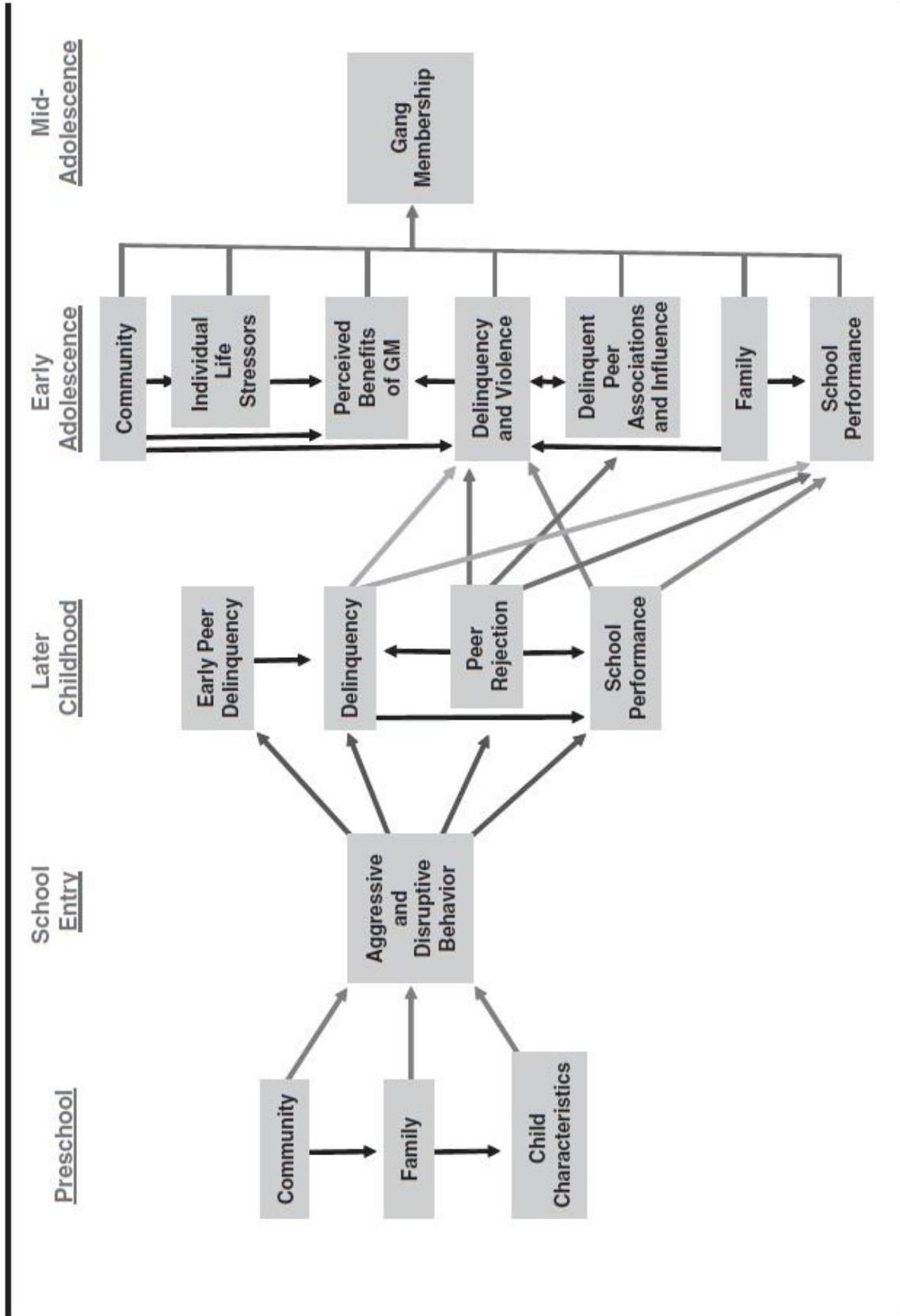


Figure 1. A Developmental Model of Gang Involvement

## Bilaga 4.

**Intervjuguide med fyra övergripande teman****Begreppsdefinition**

- Vad innebär gängkriminalitet?
- Vem medverkar i gäng?
- Vart befinner sig gäng?
- Vad är sysselsättningen i gäng?

**Riskfaktorer**

- Vad är en riskfaktor för gängkriminalitet enligt er?
- Vilka riskfaktorer anser ni vara de som har störst påverkan?

**Medverkan**

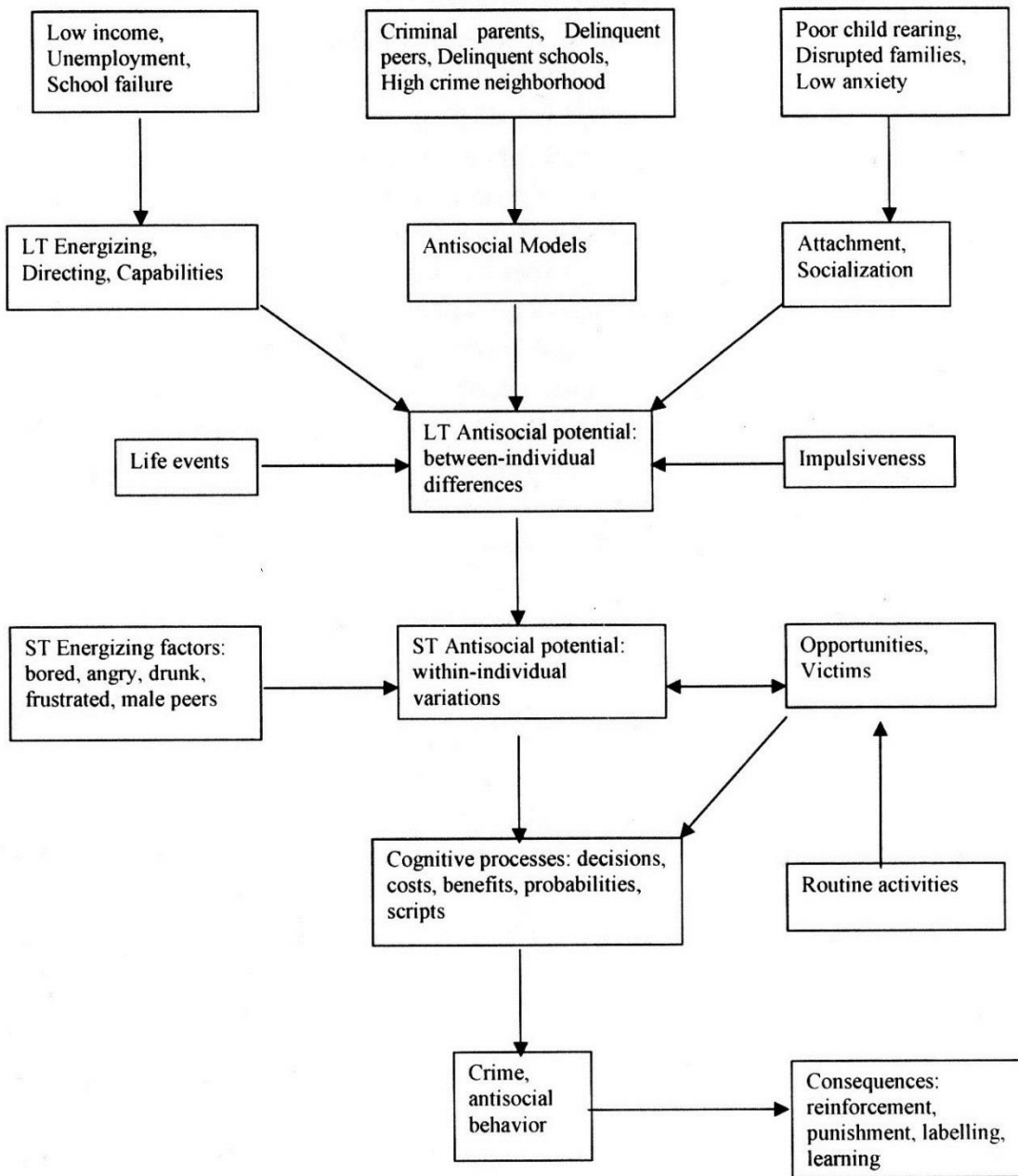
- Varför medverkar man i gängkriminalitet?

**Prevention och åtgärder**

- Hur preventerar man gängkriminalitet?
- Vilka preventioner är enligt er mest preventiva?
- Vilka preventioner gör polisen?
- Hur åtgärdar man gängkriminalitet?
- Vilka åtgärder är mest effektiva?
- Vilka åtgärder gör polisen?

78 Integrated Developmental and Life-Course Theories of Offending

**Figure 4.1**  
**The Integrated Cognitive Antisocial Potential (ICAP) Theory**



Note: LT = Long-Term; ST = Short-Term

## 9. Referenser

### Litteratur:

- Bergström, G. (2004). *Kriminalitet som livsstil*. (4., rev. uppl.) Stockholm: Mareld.
- Brottsförebyggande rådet (2009). *Polisens möte med organiserad brottslighet: en undersökning om otillåten påverkan*. Stockholm: Brottsförebyggande rådet (BRÅ).
- Brottsförebyggande rådet. (2011). *Lokala poliser. Hinder och möjligheter med lokala poliskontor*. Tryck: Edita, Västerås.
- Bryman, A. (2012). *Social research methods*. (4. ed.) Oxford: Oxford University Press.
- Farrington, D.P. (red.) (2005). *Integrated developmental & life-course theories of offending*. New Brunswick, N.J.: Transaction Publishers.
- Jägervall, E. (2008). *Unga brottsoffer & vittnen: om utsatthet och stöd*. Stockholm: Brottsofferjourenas riksförbund (BOJ).
- Kvale, S. & Brinkmann, S. (2009). *Den kvalitativa forskningsintervjun*. (2. uppl.) Lund: Studentlitteratur
- Newburn, T. (2007). *Criminology*. Cullompton: Willan Pub..
- Roos, A., Lundberg, T. & Korsell, L.E. (2012). *Lokala poliser: hinder och möjligheter med V c lokala poliskontor*. Stockholm: Brottsförebyggande rådet (BRÅ).
- Uddén, G. (2000). *"Det var nå't med uppväxten": [unga kriminellas livshistorier]*. (1. uppl.) Stockholm: Rädda barnen.

### Internet:

- Biography, Marcus Felson. (2011). Hämtad 2013-04-16 från URL:  
<http://www.ucl.ac.uk/jdi/people/associates/marcus-felson>
- Curriculum Vitae, David Philip Farrington. Hämtad 2012-04-16 från URL:  
[http://www.crim.cam.ac.uk/people/academic\\_research/david\\_farrington/cvifeb13.pdf](http://www.crim.cam.ac.uk/people/academic_research/david_farrington/cvifeb13.pdf)
- Curriculum Vitae, Marcus Felson. Hämtad 2013-04-17 från URL:  
<http://www.cj.txstate.edu/people/faculty/felson/contentParagraph/00/document/Felson+CV.pdf>
- f
- Esbensen, F.; Peterson, D.; Taylor, T.; Freng, A. (2009). *Similarities and differences in riskfactors for violent offending ing gang membership*. Australian and New Zealand Society of Criminology. 42(310). Hämtad 2013-05-16 från URL:  
<http://anj.sagepub.com/content/42/3/310>

- Hill, K; Howell, J.; Hawkins, D.; Battin-Pearson, S. (1999). *Childhood riskfactors for adolescent gang membership: Results from the Seattle social development project*. Journal of research in crime and delinquency, 36 (3). Hämtad 2013-05-16 från URL:  
<http://jrc.sagepub.com.ezp.sub.su.se/content/36/3/300.abstract>
- Howell, J. & Egley, A. (2005). Youth violence and juvenile justice. Moving riskfactors into developmental theories of gang membership. 3 (334). Hämtad 2013-05-16 från URL:  
<http://yvj.sagepub.com/content/3/4/334>
- Klein, M. & Weerman, F. & Thornberry, T. (2006). *Street gang violence in Europe*. European Journal of Criminology. 3(413). Hämtad 2013-08-16 från URL:  
<http://euc.sagepub.com.ezp.sub.su.se/content/3/4/413.full.pdf+html>
- Lachman, P.; Roman, C.; Cahill, M. (2012). *Assessing youth motivations for joining a peer group as risk factors for delinquent and gang behavior*. Youth violence and juvenile justice. 11 (3). Hämtad 2013-06-28 från URL:  
<http://yvj.sagepub.com.ezp.sub.su.se/content/11/3/212.refs>
- Moffit, T.E. (1993). Adolescence-Limited and Life-Course-Persistent Antisocial Behaviour. *Psychological Review*, 100(4), 674-701. 0033-295 X/93/S3.00. Hämtad 2013-04-15 från URL:  
[http://www.soc.umn.edu/~uggen/Moffitt\\_PR\\_93.pdf](http://www.soc.umn.edu/~uggen/Moffitt_PR_93.pdf)
- National Crime Prevention Centre. (2007). *Youth Gang Involvement: What Are The Risk Factors?* Public Safety Canada. Hämtad 2013-04-16 från URL  
[http://www.publicsafety.gc.ca/prg/cp/bldngevd/fl/2007-YG-2\\_e.pdf](http://www.publicsafety.gc.ca/prg/cp/bldngevd/fl/2007-YG-2_e.pdf)
- Scientific Method. (n.d.). *Collins English Dictionary - Complete & Unabridged 10th Edition*. Hämtad 2013-04-17 från URL  
[http://dictionary.reference.com/browse/scientific method](http://dictionary.reference.com/browse/scientific%20method)
- Socialstyrelsen. (2009). *Barn och unga som begår brott, handbok för socialtjänsten*. Västerås: Socialstyrelsen. Hämtad 2013-04-16 från URL  
[http://www.socialstyrelsen.se/Lists/Artikelkatalog/Attachments/8298/2009-101-3\\_20091013.pdf](http://www.socialstyrelsen.se/Lists/Artikelkatalog/Attachments/8298/2009-101-3_20091013.pdf)
- Spano, R.; Freilich, J.; John, B. (2008). *'Gang Membership, Gun Carrying, and Employment: Applying Routine Activities Theory to Explain Violent Victimization Among Inner City, Minority Youth Living in Extreme*. Academy of Criminal Justice Sciences. 25 (2). Hämtad 2013-05-16 från URL:  
<http://dx.doi.org/10.1080/07418820802024911>

Wierup, L. (2005, 26 september). Ligorna har kopplat greppet om Sverige. *DN*. Hämtad 2013-04-13 från URL

<http://www.dn.se/nyheter/sverige/ligorna-har-kopplat-greppet-om-sverige>

Wierup, L. & Larsson, M. (2007). *Svensk maffia: en kartläggning av de kriminella gängen*. Stockholm: Norstedt.

Vetenskapsrådet. Forskningsetiska principer inom humanistisk- samhällsvetenskaplig forskning. ISBN:91-7307-008-4. Hämtad 2013-05-16 från URL:

<http://www.codex.vr.se/texts/HSFR.pdf>