

Kriminalitetsutveckling och -belastning belyst genom födelsekohortstatistik. Födda 1958 – 1991

Inger Forslund
Hanns von Hofer
Ulf Thorsson

Leif Lenke in memoriam

Framtagningen av tabellunderlaget till denna rapport har bekostats med medel av Kriminologiska institutionens fakultetsanslag.

Kriminalitetsutveckling och -belastning belyst genom födelsekohortstatistik.
Födda 1958 – 1991

© Inger Forslund, Hanns von Hofer, Ulf Thorsson
Kriminologiska institutionen
Stockholms universitet

Rapport 2012:3
Kriminologiska institutionens rapportserie
Redaktör: Felipe Estrada

ISSN 1400-853X
ISBN 978-91-979847-3-7

Innehållsförteckning

Summary

Sammanfattning

1. Syfte	1
2. Vad är kohortstatistik?	1
3. Kohortstatistikens förutsättningar	1
Åtalsunderlåtelse	2
Folkbokföring och medborgarskap	3
Utvandring och dödsfall	4
Brottstyper	5
4. Tolkning av kohortstatistiken	5
5. Presentation av kohortstatistiken	6
6. Resultat	8
Någon lagföring	8
Brottstyper	9
Antal lagföringar	10
Frihetsstraff	11
7. Några kriminalpolitiska implikationer	12
Referenser	13
Bilaga 1. Minskad personupplärning – ett värsta scenario	15
Appendix 1. Falling arrest rates – a worst-case scenario	16
Bilaga 2. Tabeller	17
Bilaga 3. Tidigare publicerad kohortstatistik	48

Summary

The purpose of this report is to describe the development of different age groups, so-called birth cohorts, with regard to their criminal activity as measured by data from the conviction database at Statistics Sweden for the years 1973-2008 (no data readily available after 2008). Most existing cohort studies are limited to one or a few cohorts which are examined in depth. The present study, in contrast, covers 34 cohorts, *i.e.* all persons born in Sweden from 1958 to 1991, and describes, among other things,

- what proportion is found guilty of criminal offences for the first time and at what age;
- for what offences they receive sanctions;
- how many times they are found guilty during the period under study;
- what proportion serves a term in prison, how often and for how long.

Women and men are analysed separately. The report also discusses methodological problems connected with this type of study (see Appendix 1).

The main results are that convictions for theft among *males* have decreased, while the number of convictions for violence has been stable and the number of convictions for drug offences has been J-shaped being higher in the end than in the beginning. As regards *females*, all cohorts show increases over time in theft, violence, and drugs. The number of male and female cohort members with at least four convictions has decreased over the cohorts, as has the experience of a single or repeated prison sentences.

Some criminal policy implications of the findings are discussed.

The report is a follow-up of an earlier study by Hanns von Hofer, Leif Lenke (†) and Ulf Thorsson, Criminality among 13 Swedish Birth Cohorts, *British Journal of Criminology*, Vol. 23(3), July 1983.

Sammanfattning

Traditionell redovisning av kriminalstatistik har sitt huvudintresse riktat mot frekvens och utveckling av brott respektive lagföringar för brott. Genom att rikta fokus på årliga tvärsnitt har det varit svårt att beskriva hur människor går in i och ut ur kriminalitet. Tvärsnittsstatistik kan inte direkt beskriva förlopp, vilket däremot en redovisning efter kohortmetoden kan göra. Födelsekohortstatistik innebär att varje årskull redovisas för sig bl.a. med avseende på hur stor andel som lagförs för brott av olika slag, hur många lagföringar varje årskull ådrar sig före viss ålder och hur olika brotts- och straffbelastningar fördelar sig inom och mellan årskullarna.

Löpande kohortstatistik publicerades i Sverige på 1980- och 1990-talen, men upphörde i och med publiceringen av *Kriminalstatistik 1997*. Med hjälp av en bearbetning av Statistiska centralbyråns (SCB) lagföringsregister har det varit möjligt att uppdatera kohortstatistiken fram till lagföringsåret 2008. Sammanlagt omfattar redovisningen i denna rapport personer födda i Sverige 1958-1991 oavsett medborgarskap.

Rapporten tar upp en rad metodproblem och beskriver följande huvudresultat.

Brottsbelastningen, mätt i olika dimensioner, har inte ökat över kohorterna. Snarare har den totala brottsbelastningen minskat. Detta gäller med stor sannolikhet för män som lagförs för stöldbrott, enskilda eller upprepade gånger, men inte för kvinnor. Deras stöldbrottsbelastning har ökat.

Lagföringarna avseende våldsbrott har varit stabila bland männen, medan de ökat bland kvinnorna.

Lagföringarna avseende narkotikabrott har utvecklats likartat för kvinnor och män: fler lagförs i de yngsta kohorterna jämfört med de äldsta kohorterna.

Det totala antalet lagföringar som kohorterna samlat på sig har minskat starkt över kohorterna. Detta gäller även erfarenheten av ett frihetsstraff. Likaså minskar gruppen med många (minst fyra) lagföringar samt gruppen med många (minst tre) frihetsstraff.

Rapporten avslutas med en diskussion av några kriminalpolitiska implikationer och en utförlig tabellbilaga.

Det rekommenderas att Brottsförebyggande rådet som ansvarig myndighet för den officiella kriminalstatistiken återupptar publiceringen av löpande kohortstatistik.

1. Syfte

Syftet med publikationen är att dokumentera den äldre kohortstatistikens resultat och att aktualisera kohortstatistiken för perioden 1973-2008 med hjälp av lagföringsregistret som finns bevarat hos Statistiska centralbyrån (SCB).

I mitten av 1970-talet gav SCB Leif Lenke, då verksam vid Kriminologiska institutionen vid Stockholms universitet, i uppdrag att utveckla kohortstatistik som en del i SCB:s utvecklingsprojekt "Återfall i brott".¹ Metoden prövades på ett material ungdomar som misstänktes för brott 1969 (Lenke, 1978). En första rapport "Kriminalitetsutveckling och -belastning belyst genom födelsekohortstatistik" publicerades sedan 1981 (RS PM 1981:12). Den följdes senare av en motsvarande rapport om personer födda 1951-1967 (RS PM 1987:12). Från och med 1988 års utgåva av *Rättsstatistisk årsbok* (RSÅ) publicerades kohortstatistik löpande i sammandrag. Att döma av en kartläggning i Europarådets regi (Council of Europe, 1995) var Sverige ett föregångsland när det gäller återkommande kohortstatistik.

Redovisningen upphörde i och med att Brottsförebyggande rådet övertog produktions- och publiceringsansvaret för kriminalstatistiken. I *Kriminalstatistik 1995* och *Kriminalstatistik 1996* återupptogs dock publiceringen av kohortstatistik för svenska medborgare födda 1958-1978, men publiceringen blev bara kortvarig. Kohortansatsen användes senare igen i en fristående rapport om strategiska brott där kohorterna födda 1960, 1965, 1970 och 1975 studerades för att besvara frågan om brottskarriärer kan förutsägas utifrån debut i speciella brottstyper (Brå-Rapport 2000:3). Denna rapport följdes nyligen upp för situationen på 2000-talet (Brå-Rapport 2011:21).

2. Vad är kohortstatistik?

Den traditionella redovisningen av kriminalstatistiken har sitt huvudintresse riktat mot frekvens och utveckling av brott respektive lagföringar för brott. Genom att rikta fokus på årliga tvärsnitt, har den svårt att beskriva hur människor går in i och ut ur kriminalitet. Tvärsnittsstatistik kan inte direkt beskriva förlopp, vilket däremot en redovisning efter kohortmetoden kan göra. Kortfattat innebär födelsekohortstatistik att varje årskull redovisas för sig bl.a. med avseende på hur stor andel som lagförs för brott av olika slag, hur många lagföringar varje årskull ådrar sig före viss ålder och hur olika brotts- och lagföringsbelastningar fördelar sig inom och mellan årskullarna. Genom att jämföra olika kohorter blir det möjligt att beskriva hur brotts- och straffbelastningen i befolkningen utvecklas över tid. Kohortstatistik ger också underlag för studier om möjligheter att kunna förutsäga den framtida utvecklingen.

3. Kohortstatistikens förutsättningar

Svensk födelsekohortstatistik omfattade i sin ursprungliga form årskullarna födda 1951 och senare och byggde på uppgifter om personer som dömts eller meddelats åtalsunderlåtelse för s.k. *grövre* brott (se *Bilaga 3*). Med grövre brott avsågs i stora drag brott som lett till strängare påföljd än böter samt motsvarande åtalsunderlåtelser. Detta medförde en systematisk

¹ SCB:s initiativ bör i sin tur ses mot bakgrund av den forskningstradition av "Long-Term och Large-Scale Longitudinal Studies" som utvecklades i Sverige och övriga Norden efter andra världskriget (jfr. Janson, 2000 och Lyngstad & Skardhamar, 2011).

underrapportering av det totala antalet lagföringar. Underrapporteringen rörde emellertid i regel mindre allvarliga brott, dvs. i huvudsak brott som lett till strafföreläggande eller bötesdom. Denna brist kunde från och med 1958 års kohort rättas till, då dataunderlaget blev fullständigt med undantag för ringa trafikbrott och ordningsböter.

I denna publikation omfattar redovisningen kohorten född 1958 t.o.m. kohorten född 1991. Den första kohorten (f. 1958) kan följas upp t.o.m. fylla 50 år, medan den sista kohorten (f. 1991) t.o.m. fylla 17 år.

I princip bygger kohortstatistiken på samma underlag som den årliga lagföringsstatistiken, men skiljer sig i sättet på vilket uppgifterna presenteras. *Figur A* belyser samstämmigheten mellan den årligt publicerade lagföringsstatistiken (serien SCB/BRÅ) och SCB:s lagföringsregister. Av praktiska skäl avser jämförelsen personer i åldersintervallet 15-24 år. Överlag är samstämmigheten god, speciellt när det gäller utvecklingsperspektivet.

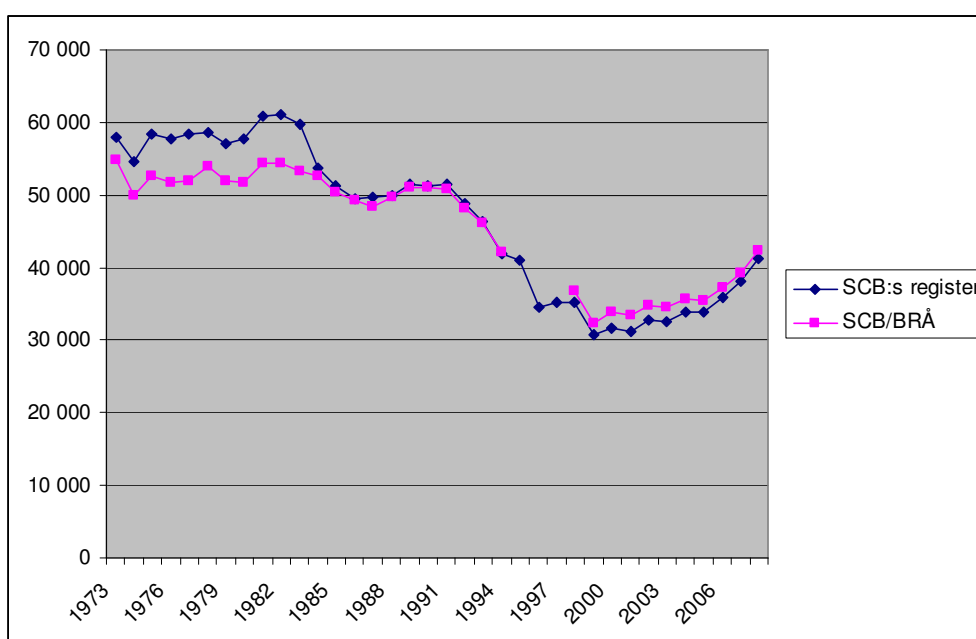


Fig. A För brott lagförda personer, 15-24 år gamla, 1973–2008, enligt SCB:s lagföringsregister och den årligt publicerade lagföringsstatistiken (SCB/BRÅ).

Avvikelserna i början av perioden (1973-1983) förklaras av att den publicerade lagföringsstatistiken inte tillåter någon exakt framräkning av de ringa trafikbrotten (vilka är borttagna i lagföringsregistret); serien SCB/BRÅ utgör därför en underskattning. Under åren 1995-1997, då Brottsförebyggande rådet hade tagit över statistikansvaret, finns inte några uppgifter om ringa trafikbrott publicerade. Fr.o.m. 1998 är samstämmigheten mellan de två serierna hög. De små återstående skillnaderna förklaras av dubblettkontroller och andra kvalitetshöjande åtgärder i SCB:s register.

Åtalsunderlåtelse

Lagföringsregistret omfattar domar i tingsrätt (som inte behöver ha vunnit laga kraft), strafförelägganden och åtalsunderlåtelse. I ett långsiktigt perspektiv har redovisningen av åtalsunderlåtelse dragits med kvalitetsproblem, vilket skulle kunna försvåra tolkningen av kohortstatistikens utfall. Detaljjämförelser visar emellertid att åtalsunderlåtelse påverkar

endast belastningsnivån, men inte belastningsutvecklingen (se Figur B). Minskningarna ligger i storleksordningen 32-35 procent för samtliga fyra lagföringskonstellationer när lagföringsbelastningen jämförs mellan kohorten född 1958 och kohorten född 1983.

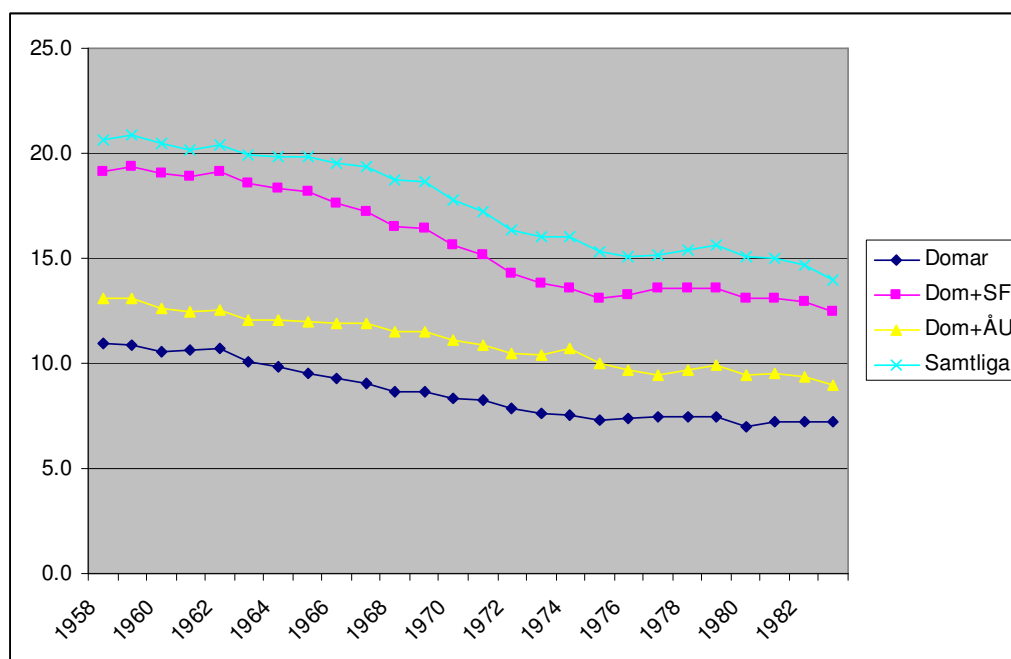


Fig. B Födda 1958–1983 någon gång lagförd för brott mellan 15 och 25 år, fördelade på domar; domar och strafförelägganden (SF); domar och åtalsunderlåtelse (ÅU) respektive domar, strafförelägganden (SF) och åtalsunderlåtelse (ÅU). Procent.

Då ett av huvudsyftena med kohortstatistiken är att beskriva i vilken utsträckning födelsekohorterna har kommit i kontakt med straffrättssystemet (åklagare och domstol), har vi valt att ta med åtalsunderlåtelse trots kända kvalitetsbrister.

Folkbokföring och medborgarskap

För ej folkbokförda personer som lagförs för brott i Sverige kan det finnas svårigheter att bestämma om en lagföring innebär debut (dvs. den första lagföringen) eller återfall. Därför kan kohortstatistik byggas på olika principer beroende på hur folkbokföring och medborgarskap behandlas som uttagskriterium. Kohortstatistiken har således byggts på att omfatta endast personer födda som svenska medborgare (så i den ursprungliga kohortstatistiken födda 1951-1972 och 1958-1978) eller på personer födda i Sverige oavsett medborgarskap. Det sista uttagskriteriet valdes i denna publikation för att öka kohortstatistikens täckningsgrad. Utanför kohortstatistiken står då bara de s.k. första generationens invandrare (oavsett medborgarskap) och tillfälliga besökare.

En översiktlig granskning visar, att detta val inte heller påverkar utvecklingsmönstren i kohortstatistiken, men väl nivåerna. Som förväntat är antalet lagförda personer högre när personer, ej födda i Sverige, inkluderas.

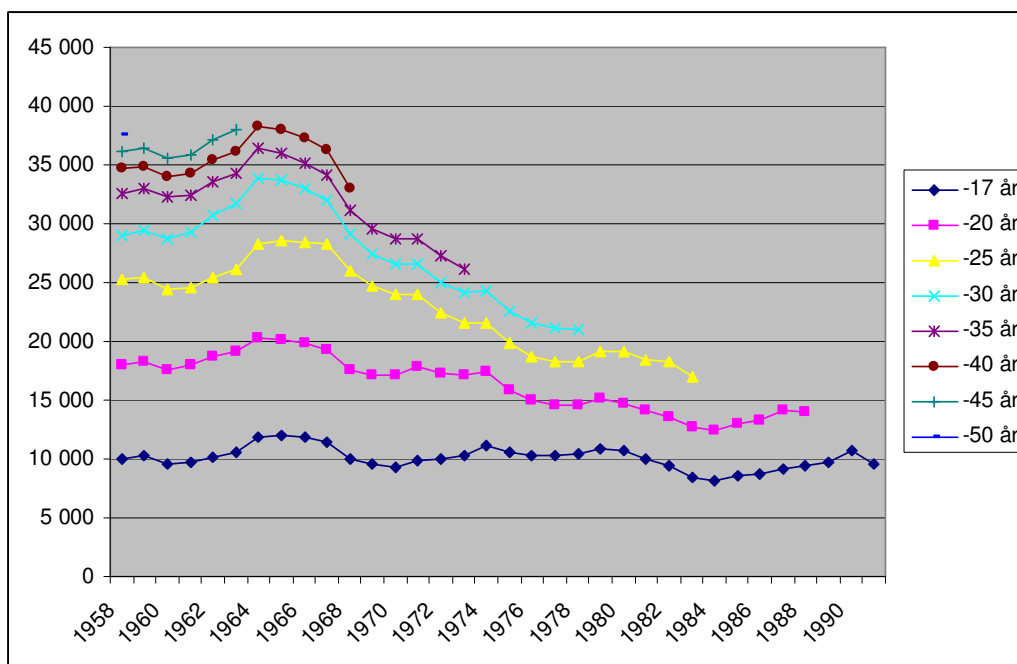


Fig. C1 Födda 1958–1991 lagförda för brott upp till 17, 20, 25, 30, 35, 40, 45 respektive 50 år. Personer ej födda i Sverige medtagna. Antal (ej standardiserat enligt befolkningsstorlek).

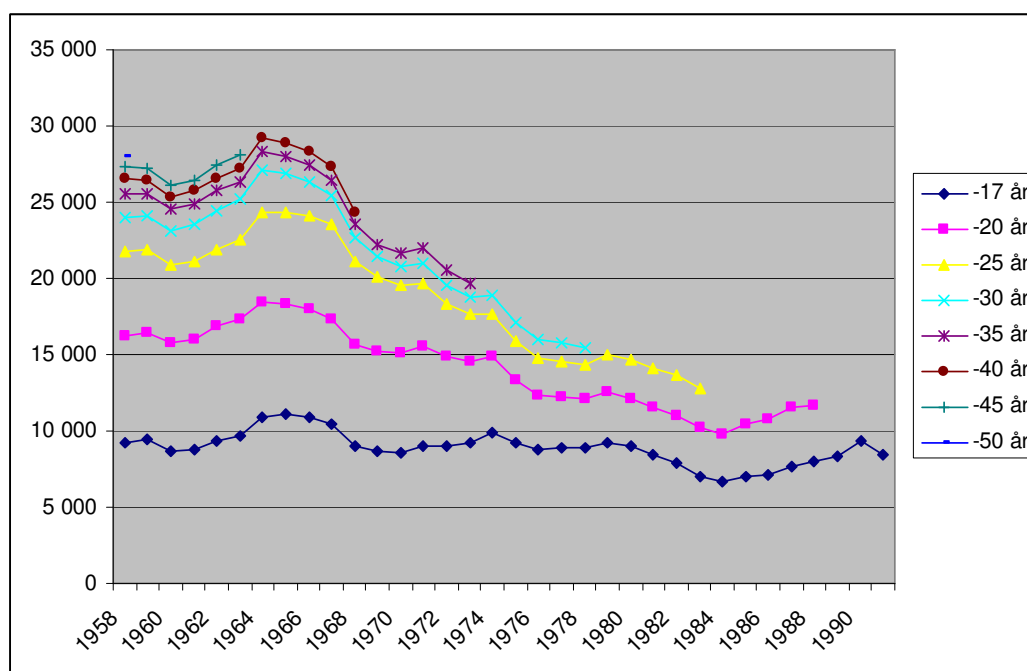


Fig. C2 Dito. Personer ej födda i Sverige *inte* medtagna. Antal (ej standardiserat enligt befolkningsstorlek).

Utvandring och dödsfall

Kohortstorleken bestäms utifrån födda i Sverige aktuellt år. Någon korrigering för senare dödsfall eller utvandring har inte gjorts, eftersom granskningar ger vid handen, att resultaten –

åtminstone när det gäller översiktliga framställningar – inte påverkas nämnvärt av om utvandring/dödsfall inkluderas eller inte.

Brottstyper

När det gäller redovisningen av kohorternas brottslighet har för enkelhetens skull brotten sammanfattats i några få grupper: *våldsbrott* (kap 3-7 BrB, rån/grovt rån samt våld m.m. mot tjänsteman), *stöldbrott* (kap 8 BrB, exkl. rån/grovt rån) och *narkotikabrott* (narkotikastrafflagen samt varusmuggningslagen samt Lag om straff för smuggling fr.o.m. 2001). Definitionerna avviker något från varandra; de är något snävare i BRÅ 1996 än i SCB 1993 och undersökningen 2012 (U 2012). Skillnaderna är dock små och påverkar sannolikt inte beskrivningar av utvecklingen. Brottstyperna behöver *inte* vara ett s.k. huvudbrott i lagföringen för att komma med i redovisningen. Med huvudbrott brukar avses det allvarligaste brottet i lagföringen.

	SCB 1993 (endast grövre brott)	BRÅ 1996 (samtliga brott)	U 2012 (samtliga brott)
Våldsbrott	BrB 3-7 kap, rån, våld mot tjänsteman	BrB 3 kap, 6 kap 1 §, 8 kap 5-6 §§, 17 kap 1,5 §§	BrB 3-7 kap, 8 kap 5-6 §§, 17 kap
Stöldbrott	BrB 8 kap, exkl rån	BrB 8 kap, 1-2, 4, 7-10 §§	BrB 8 kap, exkl BrB 8 kap, 5-6 §§
Narkotikabrott	NSL, VSL	NSL	NSL, Lag om straff för smuggling (6 §) fr o m år 2001

4. Tolkning av kohortstatistiken

Kohortstatistiken bygger på samma underlag som lagförings- och återfallstatistiken. Den skiljer sig bara från lagförings- och återfallsstatistiken i sättet på vilket data redovisas. I och med att kohortstatistik är lagföringsstatistik gäller samma tolkningsregler som för lagföringsstatistiken.

Lagföringsstatistikens övergripande syfte är att beskriva hur många lagföringsbeslut rättssystemet har producerat under en given tidsperiod, dvs. *hur många* personer som har fastnat i rättsväsendets nät och hur ofta. Däremot kan lagföringsstatistiken inte direkt uttala sig om *varför* antalet lagföringar varierar över tid. Detta kräver speciella undersökningar där man måste ta hänsyn till eventuella förändringar

- i populationens brottsbenägenhet
- av upptäcktsrisker (som i sin tur är en funktion av anmälningsbenägenhet och/eller spaningsinsatser)
- i bevisläget (dvs. om brottet kan styrkas av åklagare respektive domstol) samt
- av straffrättsliga respektive straffprocessuella regler.

Dessa olika omständigheter sammanfaller i den statistiska redovisningen och kan inte enkelt skiljas från varandra, varför raka tolkningar av observerade förändringar är svåra att åstadkomma. Speciellt komplicerat är det att kunna skilja mellan förändringar som hänför sig till rättsväsendet respektive brottsligheten. En ständigt återkommande fråga är därför om de årliga förändringarna beror på ändringar i brottsbenägenheten och/eller t.ex. upptäcktsrisken. Frågan är speciellt viktig när den långsiktiga utvecklingen studeras. Allt annat lika skulle observerade förändringar kunna bero på att upptäcktsrisker har ökat eller minskat.

Kohortstatistiken och upptäcktsriskers förändringar

Kohortredovisning innebär att varje person följs upp under många år för att konstatera om personen har lagförts för brott. Risken att åka fast och bli lagförd utsträcker sig alltså över en lång tidsperiod till skillnad från den traditionella årliga redovisningen i statistiken över för brott misstänkta respektive lagförda personer, där observationsperioden är så kort som ett år och när det gäller återfallsstatistik tre år.

Det är lätt att inse att upptäcktsriskers eventuella förändringar slår olika: ju kortare observationsperiod desto större känslighet för upptäcktsriskens eventuella förändringar. Detta beror på att risken att bli upptäckt är påtaglig för personer som oftare begår brott under en längre tidsperiod, även om upptäcktsrisken för det enskilda brottet kan vara liten (Ahlberg & Knutsson, 1992:25). Att så är fallet visar sig bl.a. i återfallsstatistiken, där upptäckts- och lagföringsrisken för gruppen högbelastade individer faktiskt går mot 1 under en längre uppföljningsperiod (jfr RS PM 1991:2, sid. 29).

Fördelen med kohortstatistiken blir då uppenbar. Genom den långa observationsperioden är det sannolikt att kohortstatistiken redovisar de flesta lagöverträdare som oftare än bara någon enstaka gång begår brott. Dessa personer kommer att åka fast och lagföras – om inte förr så senare tämligen oberoende av hur brotts- och personuppleringen utvecklas i det korta perspektivet. Däremot står sig kohortstatistiken slätt när det gäller beskrivningen av helt tillfälliga lagöverträdare, de som begår enstaka brott eller är aktiva under bara en mycket begränsad tidsperiod. Minskar upptäcktsrisken i dessa grupper, hamnar de i motsvarande grad utanför redovisningen i den officiella statistiken.

Därför är det mycket sannolikt att kohortstatistiken i det långa loppet även kan beskriva vissa förändringar av *faktisk* brottslighet bland de kohortmedlemmar som inte bara begår ett enstaka brott (se Bilaga 1).

5. Presentation av kohortstatistiken

Kohortstatistiken beskriver förlopp, dvs. händelser ordnade i tid. Förlopp kan beskrivas på många olika sätt. Till exempel (om vi håller oss till brott och straff): När inträffade den första lagföringen (s.k. debut)? Vilket brott avsåg den? Vilken påföljd ledde den till? Var lagföringen en enstaka händelse eller drog personen fler lagföringar på sig; hur många i så fall? Vilka brott avsåg de efterföljande lagföringarna: är brotten av samma eller olika slag; finns det brottskarriärer? Hur lång tid förflyter mellan lagföringarna? När upphör brottsligheten; finns det uppehållsperioder eller upphör brottsligheten aldrig? När det gäller påföljderna: Sker en upptrappning av påföljdernas stränghet i efterföljande lagföringar? Hur länge dröjer det innan det första fängelsestraffet döms ut? Hur långt har det varit? Hur lång har den sammanlagda fängelsetiden varit, ifall fler fängelsestraff har dömts ut?

Dessa på ingalunda sätt uttömmande frågor har hittills gällt en enskild lagöverträdare. I kohortstatistiken summeras alla dessa händelser och sätts i relationen till samtliga medlemmar i respektive födelsekohort. Genom att sedan jämföra olika kohorter med varandra framkommer en mer eller mindre detaljerad beskrivning av hur lagföringsbelastningar utvecklas i *hela befolkningen*.

Vad tas upp i denna publikation?

Som beskrivits ovan leder kohortansatsen till många olika frågor, varför det blir nödvändigt att välja ut några i en översiktlig publikation som denna. Utgångspunkten har varit att följa upp den äldre kohortstatistiken samt att presentera mycket enkla beskrivningar. Mer avancerade beskrivningar bör anstå. Följande tabeller har tagits fram.

1. Hur många i kohorterna har lagförts någon gång?
2. Hur många i kohorterna har lagförts ett mindre antal gånger (högst 3 lagföringar)?
3. Hur många i kohorterna har lagförts ett flertal gånger (minst 4 lagföringar)?
4. Dito (1-3) fördelade på stöld-, vålds- och narkotikabrott.
5. Dito, hur många i kohorterna har dömts till fängelse någon gång, 1-2 gånger samt minst 3 gånger?
6. Hur många fängelseår totalt har kohorterna samlat på sig?

Sammantaget omfattar det framtagna materialet 72 tabeller fördelade på kvinnor och män och olika brottstyper. I tabellbilagan har dock av utrymmesskäl några tabeller fått utgå.

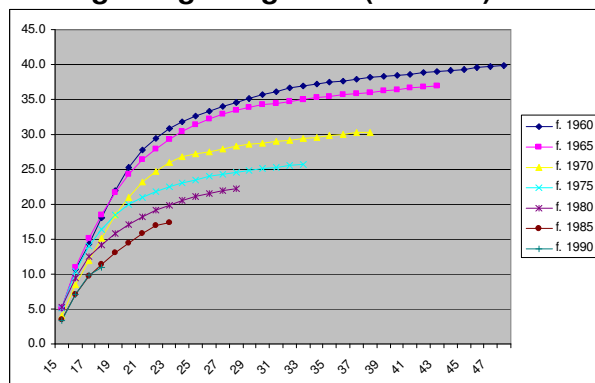
Redovisningen i tabellerna är genomgående kumulativ, vilket ska underlätta för att bestämma om de *sammanlagda* belastningarna har ökat eller minskat mellan kohorterna.

6. Resultat

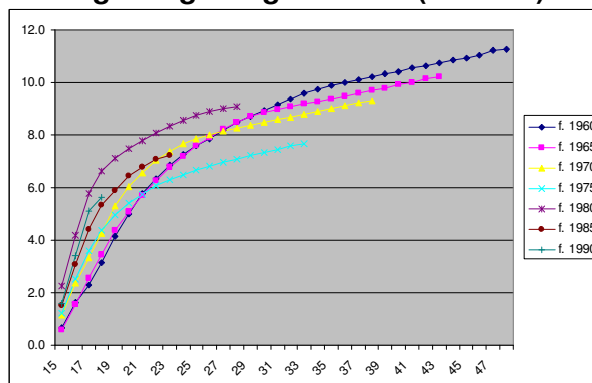
Nedan redovisas några viktigare resultat i bild och text. För att förenkla framställningen beskrivs här bara ett urval av kohorterna, nämligen kohorterna födda 1960 t.o.m.1990 med 5-års mellanrum – totalt sju kohorter. I tabellbilagan redovisas samtliga kohorter födda 1958 t.o.m. 1991 – totalt 34 kohorter.

Någon lagföring

1a. Någon lagföring: Män (Procent)



1b. Någon lagföring: Kvinnor (Procent)



Obs! olika skalor.

Figuren visar det kända faktum att män lagförs oftare än kvinnor. Därutöver framkommer att lagföringsrisken för männen har varit påtaglig i de äldre kohorterna. I kohorten född 1960 hade exempelvis vid 48 års ålder närmare 40 procent av männen åtminstone någon lagföring för brott.² Ringa trafikbrott är inte medtagna.

Kohortstatistiken bekräftar också bilden att debut i brott (dvs. att bli lagförd någon gång) är en funktion av åldern. Ju yngre desto större är risken. Vändpunkten inträffar efter tonåren och kommer eventuellt något tidigare för kvinnorna.

Figuren visar också att allt färre män lagförs i de yngre kohorterna, medan lagföringsrisken ökar bland kvinnor – i varierande utsträckning – i de yngre kohorterna. Ökningen tycks dock inte leda till en generell höjning av lagföringsrisker bland kvinnorna i det långa loppet: ingen av de senare kohorterna kommer av allt att döma i kapp kohorten född 1960. Utfallet är dock annorlunda när speciella brottstyper betraktas (se *Fig. 2b, 2d* och *2f* nedan): här ökar lagföringsriskerna i de yngre kvinnliga kohorterna. Skillnaden innebär att risken att lagföras för *något* brott inte ökar över kohorterna, men de som lagförs i de yngre kohorterna lagförs för en mer varierad brottslighet.

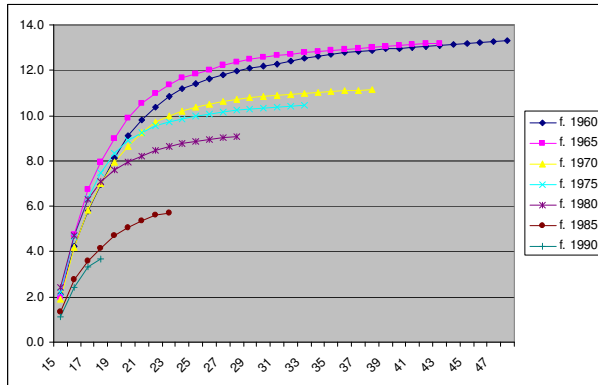
Det är inte troligt att de observerade minskningarna bland männen fullt ut kan tolkas som en *motsvarande* minskning av kohorternas brottsbenägenhet. Under perioden har brottsuppläkningen minskat, varför det inte kan uteslutas att även personernas upptäcktsrisker har minskat. Förändringarna i kohortstatistiken är dock avsevärt större än eventuella förändringar av upptäcktsrisker (se *Bilaga 1*), varför det är mycket sannolikt att kohortstatistiken också

² Jfr. Brå (2000, s. 15) för motsvarande höga andelar. Även jämförelser med andra europeiska länder visar att relativt många personer lagförs i Sverige (von Hofer, 2011:89).

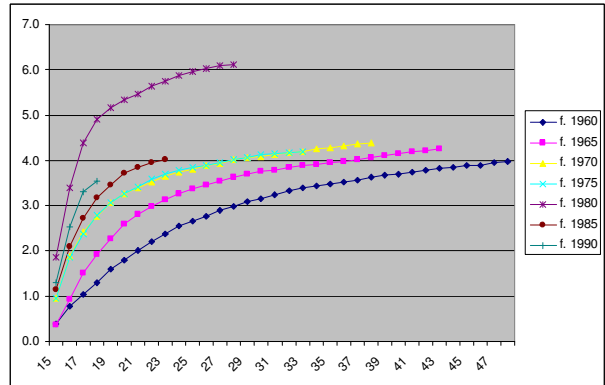
beskriver faktiska förändringar när det gäller brottsbenägenhet. Exakt hur stor dessa är kan dock inte anges.

Brottstyper

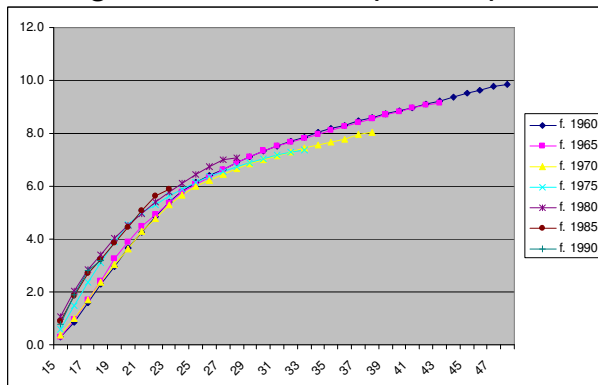
2a. Något stöldbrott: Män (Procent)



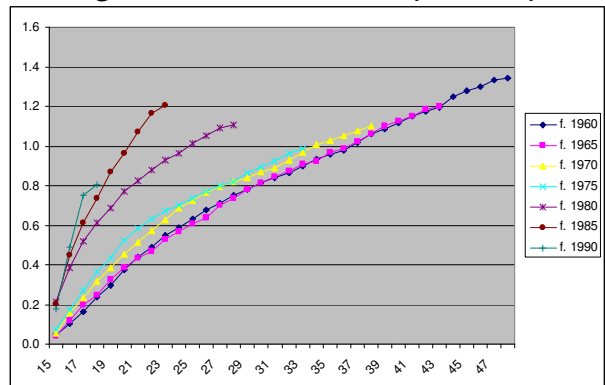
2b. Något stöldbrott: Kvinnor (Procent)



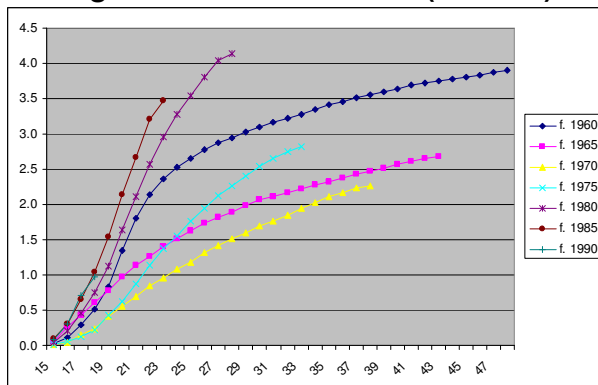
2c. Något våldsbrott: Män (Procent)



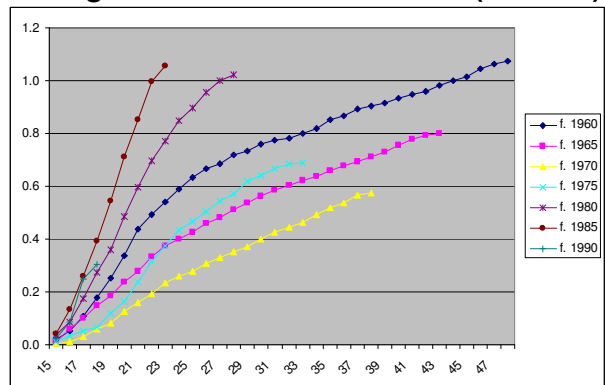
2d. Något våldsbrott: Kvinnor (Procent)



2e. Något narkotikabrott: Män (Procent)



2f. Något narkotikabrott: Kvinnor (Procent)



Obs! Olika skalor.

Skillnaden mellan kvinnor och män att någon gång bli lagförd för brott (Fig. 1) hänför sig i första hand till lagföringar för *stöld*, vilket framgår av Fig. 2a och 2b. När det gäller debut i något stöldbrott krymper skillnaderna mellan kvinnor och män allt mer i de yngre kohorterna.

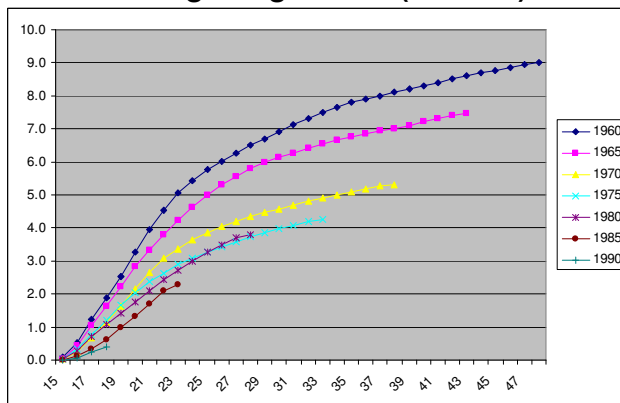
I fråga om debut i *våldsbrott* finns bara små skillnader mellan de manliga kohorterna över tid; debutrisken är mer eller mindre stabil, medan risken att lagföras för något våldsbrott ökar

tydligt i de yngre kvinnliga kohorterna (kohorterna födda mitten av 1970-talet och senare, Fig. 2d).

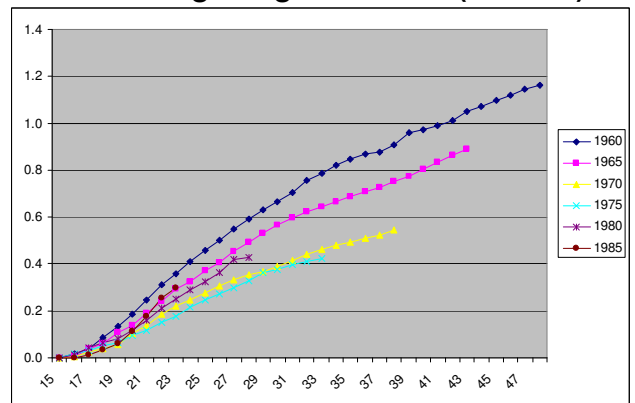
När det gäller *narkotikabrott* är utvecklingen likartad för kvinnor och män. Risken att lagföras var lägst för mellankohorterna (födda under andra hälften av 1960-talet och början av 1970-talet) och är högre för de yngsta kohorterna än de äldsta kohorterna. Utvecklingen bör förstås som en följd av det växande inslaget av straffrättslig kontroll i svensk narkotikapolitik (Victor, 2007:415 f).

Antal lagföringar

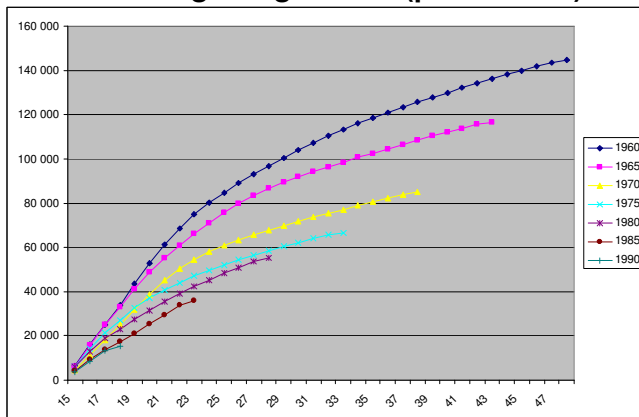
3a. Minst 4 lagföringar: Män (Procent)



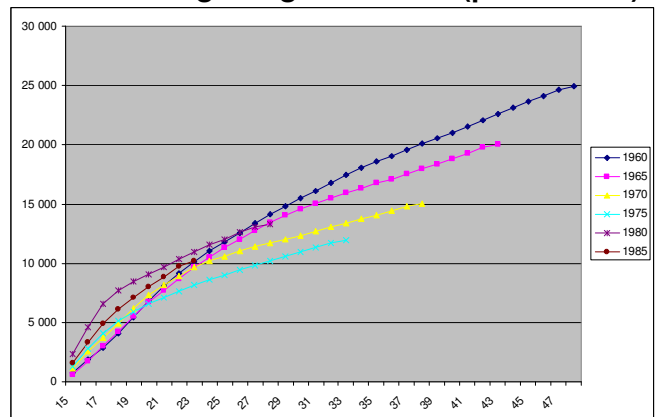
3b. Minst 4 lagföringar: Kvinnor (Procent)



4a. Summa lagföringar: Män (per 100 000)



4b. Summa lagföringar: Kvinnor (per 100 000)



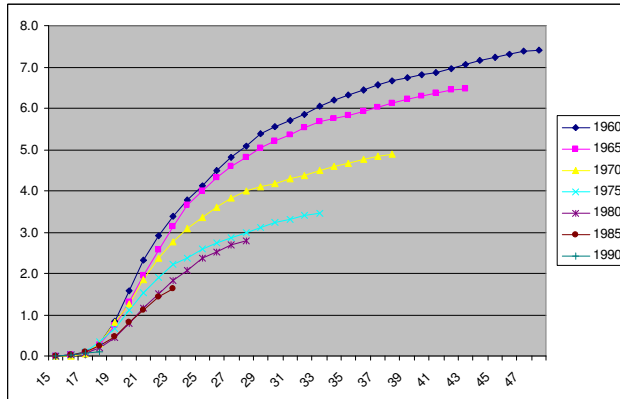
Obs! Olika skalor.

Fig. 3 och 4 beskriver hur många i kohorterna som har dragit på sig minst fyra lagföringar samt det totala antalet lagföringar i respektive kohort. Kriteriet "minst fyra lagföringar" ska förstås som ett mått på "tyngre kriminell belastning". Det visar sig att gruppen personer med minst fyra lagföringar minskar påtagligt över kohorterna – både när det gäller kvinnor och män. Minskningarna är så stora att de tyder på reella faktiska minskningar av brottsbenägenheten (se ovan). Liknande gäller det totala antalet lagföringar som kohorterna har samlat på sig. Minskningarna är stora, framför allt bland männen.

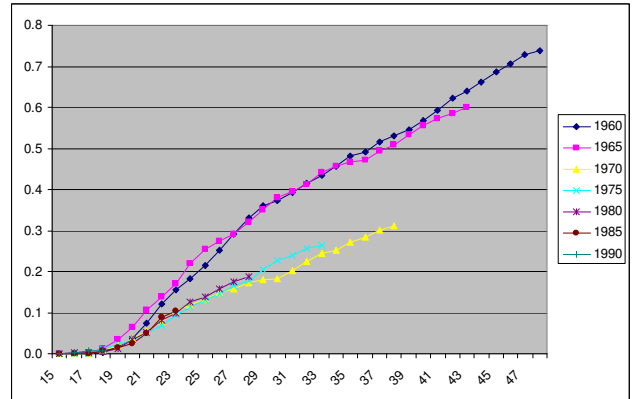
Fig. 3 visar därutöver att risken att lagföras ofta (minst 4 gånger) är cirka sju gånger större för männen än kvinnorna och det totala antalet lagföringar är fem till sex gånger större för de manliga kohorterna.

Frihetsstraff

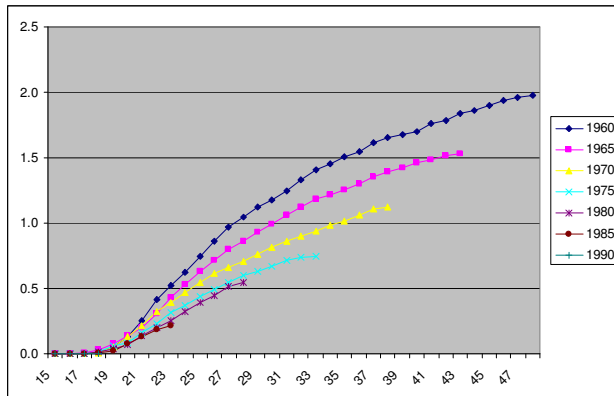
5a. Något frihetsstraff: Män (Procent)



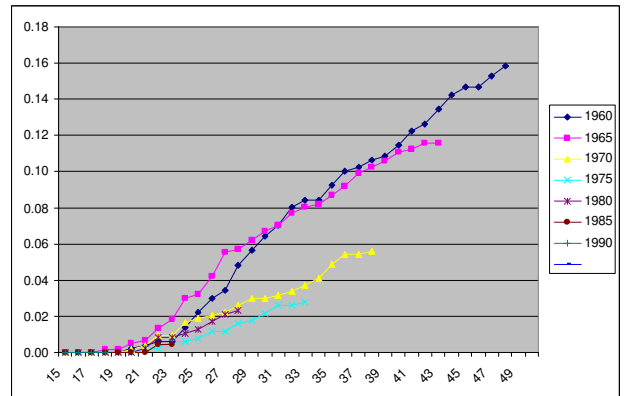
5b. Något frihetsstraff: Kvinnor (Procent)



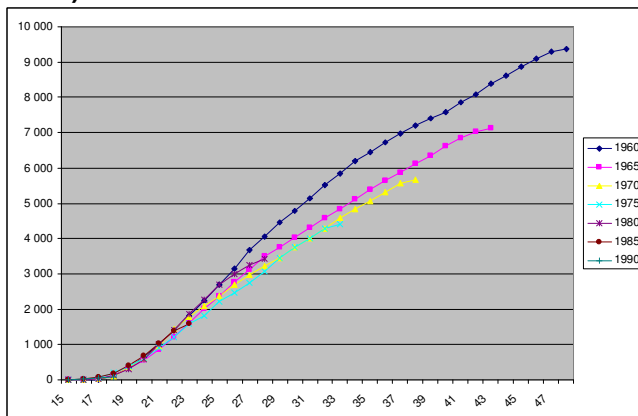
5c. Minst tre frihetsstraff: Män (Procent)



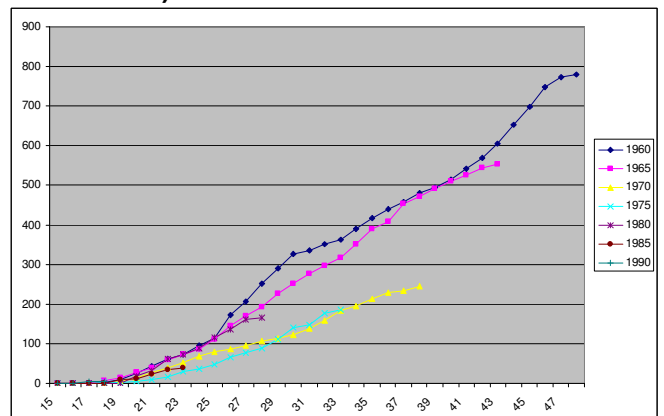
5d. Minst tre frihetsstraff: Kvinnor (Procent)



6a. Summa fängelseår: Män (standardiserat antal)



6b. Summa fängelseår: Kvinnor (standardiserat antal)



Obs! Olika skalor.

Fig. 5 beskriver risken att dömas till ett frihetsstraff, medan Fig. 6 visar hur många fängelseår medlemmarna i respektive kohort sammantaget har dömts till. Utfallet är likartat: män löper en ungefär tio gånger större risk att dömas till något eller upprepade frihetsstraff än kvinnor. Även de summerade fängelseåren är ungefär tio gånger större i de manliga kohorterna. Det visar sig också att erfarenheten av ett eller flera frihetsstraff minskar över kohorterna. Endast kvinnor födda 1980 avviker från detta mönster.

7. Några kriminalpolitiska implikationer

- Den nya kohortstatistiken bekräftar de tendenser som redan var tydliga i den äldre kohortstatistiken, att kohorterna födda i mitten av 1950-talet bör betraktas som de mest brottsbelastade (se *Bilaga 3*) och att brottsbelastningen i senare kohorter mer eller mindre kontinuerligt avtar. Exakt hur mycket brottsbenägenheten har minskat kan inte anges, eftersom vi saknar data om upptäcktsriskers förändring. Ändå är det mycket troligt att kohorternas brottsbenägenhet *faktiskt* har minskat över tid (se *Bilaga 1*).
- Minskningarna avser i första hand männen och deras stödlagföreningar. Denna utveckling kan iaktas trots att uppklaringsprocenten har minskat och likaså risken att dömas till fängelse. Det tycks alltså vara *andra* faktorer än rättsväsendets eventuella allmänpreventiva effekter som förklarar kohorternas minskande (stöld)brotsbenägenhet.³
- Att minskad brottsuppläring och minskade risker att dömas till fängelse saknar allmänpreventivt förklaringsvärde i kohortperspektivet framgår också när kvinnors och mäns brottsbelastningar jämförs med varandra. Brottsbelastningen i de manliga kohorterna sjunker över tid, medan den ökar i de kvinnliga, trots att förändringarna när det gäller brottsuppläring och straffrisker torde ha varit likartade för båda könen.
- I övrigt är det anmärkningsvärt att fler kvinnor lagförs för våldsbrott i de senare kohorterna, medan männens lagföringsfrekvenser för våldsbrott är tämligen oförändrade. Att kvinnors lagföringar för våldsbrott ökar har tidigare uppmärksamats (se t.ex. Hollari, 2008), men det saknas systematiska studier så här långt.
- Kohortstatistiken speglar tydligt effekten av den svenska narkotikapolitikens starka inriktning på straffrättslig kontroll (EMCCDA 2011: Tab. 2). Allt fler kvinnor och män lagförs för narkotikabrott i de senare kohorterna.
- I snäv juridisk bemärkelse ska straff dömas ut, när ett brott har begåtts: ”Brott är en gärning [...] för vilken straff [...] är föreskrivet” (BrB 1:1). I ett vidare samhällligt perspektiv ingår dock lagföring av brott i ett omfattande system av sociala arrangemang, som sorterar medborgarna i olika kategorier som underlättar eller försvårar för dem att ta del av de livschanser som samhället erbjuder (jfr. Nilsson, 2002). Speciellt upprepade lagföringar minskar chanserna att etablera sig på samhällets solsida. Därför är det positivt att andelen högbelastade individer (minst 4 lagföringar) samt att andelen personer som ofta döms till frihetsstraff (minst 3 gånger) har minskat över kohorterna – både när det gäller kvinnor och män.

Det rekommenderas att Brottsförebyggande rådet som ansvarig myndighet för den officiella kriminalstatistiken återupptar publiceringen av löpande kohortstatistik.⁴ Kohortstatistikens beskrivningar är värdefulla, eftersom de på ett mycket *enkelt* och av allt att döma även *tillförlitligt* sätt sammanfattar centrala aspekter av brotts- och belastningsutvecklingen i samhället över en

³ Se t.ex. Smith (2007:675) som uttryckligen pekar på kohortansatsens möjligheter att studera rättsväsendets effekter på brottsligheten.

⁴ Som en speciell bearbetning av lagförings- respektive återfallsstatistiken ryms kohortstatistiken inom ramen för den officiella statistiken (se Förordning (2001:100) om den officiella statistiken). Framställningskostnaderna är låga (36 000 kronor för framtagning av tabellunderlaget till denna rapport).

längre tidsrymd. Kohortstatistik levererar viktig kriminalstatistisk och kriminalpolitisk basinformation i ett kompakt format.

Fortsatt kontinuerlig uppföljning är också angelägen, eftersom fattigdomsnivån och ojämlikheten i Sverige har ökat under de senaste decennierna, speciellt då bland invandrare och unga vuxna (Alm, Bäckman, Gavanoas & Nilsson, 2011). Fattigdom och ojämlikhet anses ofta öka risken för att en person registreras för brott, vilket i sin tur är relaterat till sämre livschanser. De flesta kohorter som har beskrivits här har vuxit upp och levt under jämlikare förhållanden. Hur går det då för kohorterna födda på 1990- och 2000-talen? Löpande kohortstatistik kan belysa denna fråga.

Referenser

Ahlberg, Jan & Knutsson, Johannes (1992). *Fler brott och konstanta polisresurser – vad händer med brottsuppleringen?* RPS Forskning 1992:1. Stockholm: Polishögskolan.

Alm, Susanne, Bäckman, Olof, Gavanoas, Anna & Nilsson, Anders (2011). "Inledning: Perspektiv på utanförskap." I: Susanne Alm, Olof Bäckman, Anna Gavanoas & Anders Nilsson (red.), *Utanförskap*. Serie framtider. Institutet för Framtidsstudier. Stockholm: Dialogs Förlag.

Brå (2000). *Strategiska brott. Vilka brott förutsäger en fortsatt brottskarriär?* Brå-Rapport 2000:3. Stockholm: Brottsförebyggande rådet.

Brå (2011). *Strategiska brott bland unga på 00-talet*. Rapport 2011:21. Stockholm: Brottsförebyggande rådet.

Council of Europe (1995). *European Sourcebook of Crime and Criminal Justice Statistics*. Draft model. Strasbourg.

EMCDDA 2011 (2011). *The State of the Drug Problem in Europe*. Annual Report 2011. Lisbon: European Monitoring Centre for Drugs and Drug Addiction.

von Hofer, Hanns (2011). "Punishment and Crime in Scandinavia, 1750-2008." I: Michael Tonry & Tapio Lappi-Seppälä (red.), *Crime and Justice in Scandinavia*. Crime and Justice, Årg. 40. Chicago: The University of Chicago Press.

Hollari, Solveig (2008). "Kvinnors brottslighet." I: *Brottsutvecklingen i Sverige fram till år 2007*. Rapport 2008:23. Stockholm: Brottsförebyggande rådet.

Janson, Carl-Gunnar (2000). "Background of Swedish Longitudinal Projects in the Behavioral Science." I: Carl-Gunnar Janson (red.), *Seven Swedish Longitudinal Studies*. Report 2000:8. Forskningsrådsnämnden. Stockholm.

Kriminalstatistik 1995. *Kriminalstatistik 1995*. BRÅ-rapport 1997:5. Stockholm: Brottsförebyggande rådet.

Kriminalstatistik 1996. *Kriminalstatistik 1996*. BRÅ-rapport 1998:1. Stockholm: Brottsförebyggande rådet.

Kriminalstatistik 2010. Kriminalstatistik 2010. Rapport 2011:11. Stockholm: Brottsförebyggande rådet.

Lenke, Leif (1978). "Ungdomsbrott och återfall, 1969-1975". I: *Rättsstatistisk årsbok 1977*. Stockholm: Statistiska centralbyrån.

Lyngstad, Torkil Hovde & Skardhamar, Torbjørn (2011). "Nordic Register Data and Their Untapped Potential for Criminological Knowledge." I: Michael Tonry & Tapio Lappi-Seppälä (red.), *Crime and Justice in Scandinavia*. Crime and Justice, Årg. 40. Chicago: The University of Chicago Press.

Nilsson, Anders (2002). *Fånge i marginalen*. Uppväxtvillkor, levnadsförhållanden och återfall i brott bland fångar. Avhandlingsserie nr. 8. Kriminologiska institutionen. Stockholm: Stockholms universitet.

RS PM 1981:12. *Kriminalitetsutveckling och –belastning belyst genom födelsekohortstatistik* Stockholm: Statistiska centralbyrån.

RS PM 1987:1. *Databasen lagföringar för grövre brott 1966-1985*. En handbok. Version 1987.1. Stockholm: Statistiska centralbyrån.

RS PM 1987:12. *Kriminalitetsutveckling och -belastning belyst genom födelsekohortstatistik*. Födda 1951-1967. Stockholm: Statistiska centralbyrån.

RS PM 1991:2. *Återfall i brott 1973-1985*. En översikt. Stockholm: Statistiska centralbyrån.

RSÅ 1993. *Rättsstatistisk Årsbok 1993*. Stockholm: Statistiska centralbyrån.

Smith, David J. (2007). "Crime and the life course." I: Mike Maguire, Rod Morgan & Robert Reiner (red.), *The Oxford Handbook of Criminology*, 4:e uppl. Oxford: Oxford University Press.

Victor, Dag (2007). "Narkotikabrottslighetens gärningsmän och offer." I: Hanns von Hofer & Anders Nilsson (red.), *Brott i välfärden*. Om brottslighet, utsatthet och kriminalpolitik. Festskrift till Henrik Tham. Rapport 2007:1. Kriminologiska institutionen. Stockholm: Stockholms universitet.

Bilaga 1. Minskad personupplärning – ett värsta scenario

Vi saknar löpande data om personers upptäcktsrisker. Det som finns är data som beskriver brottsupplärningen ("uppläringsprocent"). Uppläringsprocenten avser dock brott och inte personer, och eftersom en person kan begå flera brott är det inte utan vidare möjligt att sätta likhetstecken mellan brotts- och personupplärning.⁵

Ett exempel. En person har begått fem inbrott. Personen åker fast efter det femte inbrottet, men kan bara bindas till två av inbrotten. Personupplärningen är i detta fall 100 procent, medan brottsupplärningen är 40 procent. Brottsupplärningen underskattar alltså personupplärningen.

I ett värsta scenario, där vi bortser från den systematiska underskattningen av personupplärningen och där vi för enkelhetens skull sätter likhetstecken mellan brotts- och personupplärning, skulle upptäcktsrisken motsvara uppläringsprocenten. Tabblån nedan beskriver då – som ett värsta scenario – den genomsnittliga förändringen av personupplärningen för kohorterna födda 1960, 1965, ..., 1985, 1990 fördelade på stöld-, misshandels- och narkotikabrott samt alla brott (Totalt). Dataunderlaget har hämtats från den officiella brottsstatistiken.

Tablå A Genomsnittlig uppläringsprocent för stöld, misshandel, narkotikabrott och samtliga brott för kohorterna födda 1960 t.o.m. 1990 med 5-års mellanrum.

Kohort	Obs-period	Stöld		Misshandel		Narkotika		Totalt	
		U-procent	Index	U-procent	Index	U-procent	Index	U-procent	Index
1960	34 år	14,2	1,00	51,2	1,00	82,6	1,00	32,0	1,00
1965	29 år	13,8	0,97	49,8	0,99	82,6	1,00	31,5	0,98
1970	24 år	13,0	0,91	48,2	0,96	80,6	0,98	29,9	0,93
1975	19 år	12,4	0,87	47,5	0,95	78,1	0,94	29,1	0,91
1980	14 år	11,9	0,84	46,3	0,92	75,3	0,91	28,3	0,88
1985	9 år	12,3	0,87	46,7	0,93	78,6	0,95	30,2	0,94
1990	4 år	14,3	1,00	47,8	0,95	80,0	0,97	33,5	1,05

Not. Obs-period: Observationsperiod.

U-procent: Uppläringsprocent.

Index: Uppläringsprocenten för kohorten född 1960 har satts till 1.

Källa: *Kriminalstatistik 2010*, Tab. 2.2.

Tabblån visar att brottsupplärningen har sjunkit under perioden 1975-2008; den var lägst för kohorten född 1980. Samtidigt visar tabblån att minskningarna i ett kohortperspektiv inte är uppseendeväckande stora (maximalt -16 procent för kohorten född 1960 avseende stöld). Eftersom de redovisade minskningarna i kohortstatistiken (se *Tab. 1a* och *Tab. 3a* i *Bilaga 2*) är avsevärt mycket större än de minskningar redovisade i *Tablå A*, är det mycket sannolikt att kohortstatistiken delvis beskriver *reella* förändringar.

⁵ Därutöver kan under vissa omständigheter ett brott betecknas som upplärat trots att någon misstänkt person inte har knutits till brottet.

Appendix 1. Falling arrest rates – a worst-case scenario.

No data series is collected in Sweden that would provide definitive information on the risk of arrest at the individual level. What we have are data that describe the clearance rate (the proportion of reported offences that are cleared). However, the clearance rate relates to offences and not to individuals, and since the same individual can commit several offences, the clearance rate cannot simply be equated with the arrest rate.⁶

An example. An individual has committed five burglaries. The individual is arrested following the fifth burglary but can only be tied to two of the five burglary offences. In this case, the arrest rate is 100 percent, whereas the clearance rate is 40 percent. Thus the clearance rate represents an underestimate of the arrest rate.

In a worst-case scenario in which we disregard the underestimation of the arrest rate and where we, for the sake of simplicity, do equate the clearance rate with the arrest rate, the risk of arrest would be equal to the clearance rate. The tableau below then describes – as a worst-case scenario – the mean change in the arrest rate for the cohorts born in 1960, 1965, ..., 1985, 1990 for theft, assault and drug offences and also for all crimes (Total). The data on which the tableau is based have been drawn from Sweden’s official crime statistics.

Tableau A. Mean arrest rates for theft, assault and drug offences and for all crimes for the cohorts born at five-year intervals between 1960 and 1990.

Cohort	Obs-period	Theft		Assault		Drug offences		Total	
		C-rate	Index	C-rate	Index	C-rate	Index	C-rate	Index
1960	34 yrs	14.2	1.00	51.2	1.00	82.6	1.00	32.0	1.00
1965	29 yrs	13.8	0.97	49.8	0.99	82.6	1.00	31.5	0.98
1970	24 yrs	13.0	0.91	48.2	0.96	80.6	0.98	29.9	0.93
1975	19 yrs	12.4	0.87	47.5	0.95	78.1	0.94	29.1	0.91
1980	14 yrs	11.9	0.84	46.3	0.92	75.3	0.91	28.3	0.88
1985	9 yrs	12.3	0.87	46.7	0.93	78.6	0.95	30.2	0.94
1990	4 yrs	14.3	1.00	47.8	0.95	80.0	0.97	33.5	1.05

Note. Obs-period: Observation period.
 C-rate: Clearance rate.
 Index: Clearance rate for the cohort born in 1960 has been specified as 1.
 Source: *Kriminalstatistik 2010*, Tab. 2.2.

The tableau shows that the clearance rate has declined during the period 1975-2008; it was lowest for the cohort born in 1980. At the same time, the tableau also shows that from a cohort-perspective, the declines are not particularly large (at most -16 percent for theft offences by comparison with the cohort born in 1960). Since the declines described in the cohort statistics (see *Tab. 1a* and *Tab. 3a* in *Bilaga 2*) are substantially larger than the declines presented in *Tableau A*, it is very likely that the cohort statistics in part describe *real* changes over time in the level of participation in crime.

⁶ In addition, a crime may be registered as having been cleared without the offence in question having been tied to an identified suspect.

Bilaga 2. Tabeller

**Tab. 1a. Personer födda i Sverige med någon lagföring, 1973-2008.
Samtliga lagföringar (exkl. lindriga trafikbrott). Efter födelseår och ålder vid första lagföring. Procent.**

Tab. 1b. Dito. Män.

Tab. 1c. Dito. Kvinnor.

**Tab. 2a. Personer födda i Sverige med någon lagföring, 1973-2008.
Våldsbrott (3-7, 8:5-6, 17 kap BrB). Efter födelseår och ålder vid första lagföring.
Procent.**

Tab. 2b. Dito. Män.

Tab. 2c. Dito. Kvinnor.

**Tab. 3a. Personer födda i Sverige med någon lagföring, 1973-2008.
Stöldbrott (8 kap BrB, utom 8:5-6). Efter födelseår och ålder vid första lagföring.
Procent.**

Tab. 3b. Dito. Män.

Tab. 3c. Dito. Kvinnor.

**Tab. 4a. Personer födda i Sverige med någon lagföring, 1973-2008.
Narkotikabrott (NSL, 6 § LSS). Efter födelseår och ålder vid första lagföring. Procent.**

Tab. 4b. Dito. Män.

Tab. 4c. Dito. Kvinnor.

**ab. 5a. Personer födda i Sverige med någon lagföring, 1973-2008.
Minst 4 lagföringar (exkl. lindriga trafikbrott).
Efter födelseår och ålder vid den 4:e lagföringen. Procent.**

Tab. 5b. Dito. Män.

Tab. 5c. Dito. Kvinnor.

**Tab. 6a. Antal lagföringar för personer födda i Sverige, 1973-2008.
Samtliga lagföringar (exkl. lindriga trafikbrott). Efter födelseår och ålder vid lagföringen. Per 100 i kohorten.**

Tab. 6b. Dito. Män.

Tab. 6c. Dito. Kvinnor.

**Tab. 7a. Personer födda i Sverige med någon frihetsberövande påföljd 1973-2008.
Efter födelseår och ålder vid första lagföring med frihetsberövande påföljd. Procent.**

Tab. 7b. Dito. Män.

Tab. 7c. Dito. Kvinnor.

Tab. 8a. Personer födda i Sverige med minst 3 frihetsberövande påföljder 1973-2008. Efter födelseår och ålder vid lagföringen med den 3:e frihetsberövande påföljden. Procent.

Tab. 8b. Dito. Män.

Tab. 8c. Dito. Kvinnor.

Tab. 9a. Antal utdömda fängelseår 1973-2008 för personer födda i Sverige efter födelseår och ålder vid lagföringen med frihetsberövande påföljd. Summa år (standardiserade för kohortstorlek).

Tab. 9b. Dito. Män.

Tab. 9c. Dito. Kvinnor.

Appendix 2. Tables

Tab. 1a. Proportion (in percent) of persons, born in Sweden, with at least one conviction, 1973-2008. *All offences* (excluding minor traffic offences) according to year of birth and age at first conviction.

Tab. 1b. Ditto. Men.

Tab. 1c. Ditto. Women.

Tab. 2a. Proportion (in percent) of persons, born in Sweden, with at least one conviction, 1973-2008. *Violent offences* according to year of birth and age at first conviction.

Tab. 2b. Ditto. Men.

Tab. 2c. Ditto. Women.

Tab. 3a. Proportion (in percent) of persons, born in Sweden, with at least one conviction, 1973-2008. *Theft offences* according to year of birth and age at first conviction.

Tab. 3b. Ditto. Men.

Tab. 3c. Ditto. Women.

Tab. 4a. Proportion (in percent) of persons, born in Sweden, with at least one conviction, 1973-2008. *Drug offences* according to year of birth and age at first conviction.

Tab. 4b. Ditto. Men.

Tab. 4c. Ditto. Women.

Tab. 5a. Proportion (in percent) of persons, born in Sweden, with at least four convictions, 1973-2008. *All offences* (excluding minor traffic offences) according to year of birth and age at fourth conviction.

Tab. 2b. Ditto. Men.

Tab. 2c. Ditto. Women.

Tab. 6a. Persons, born in Sweden. Standardized sum of convictions, 1973-2008. *All offences* (excluding minor traffic offences) according to year of birth and age at conviction.

Tab. 6b. Ditto. Men.

Tab. 6c. Ditto. Women.

Tab. 7a. Proportion (in percent) of persons, born in Sweden, with at least one prison sentence, 1973-2008, according to year of birth and age at the first prison sentence.

Tab. 7b. Ditto. Men.

Tab. 7c. Ditto. Women.

Tab. 8a. Proportion (in percent) of persons, born in Sweden, with at least three prison sentences, 1973-2008, according to year of birth and age at the third prison sentence.

Tab. 8b. Ditto. Men.

Tab. 8c. Ditto. Women.

Tab. 9a. Persons, born in Sweden, sentenced to imprisonment, 1973-2008. Standardized sum of years of imprisonment.

Tab. 9b. Ditto. Men.

Tab. 9c. Ditto. Women.

Tab. 1a. Personer födda i Sverige med någon lagföring, 1973-2008. Samtliga lagföringar (exkl. lindriga trafikbrott). Efter födelseår och ålder vid första lagföring. Procent.

Födelseår	Alla Kohort	Ålder								
		-17	-20	-25	-30	-35	-40	-45	-50	
1958	105 502	8,7	15,4	20,7	22,7	24,3	25,1	25,9	26,5	
1959	104 743	9,0	15,7	20,9	23,0	24,4	25,3	26,0		
1960	102 219	8,5	15,4	20,4	22,7	24,0	24,8	25,5		
1961	104 501	8,4	15,4	20,2	22,5	23,8	24,6	25,4		
1962	107 284	8,7	15,7	20,4	22,8	24,0	24,8	25,5		
1963	112 903	8,6	15,3	19,9	22,3	23,3	24,1	24,9		
1964	122 664	8,9	15,1	19,9	22,1	23,1	23,8			
1965	122 806	9,0	15,0	19,9	21,9	22,8	23,5			
1966	123 354	8,8	14,6	19,5	21,4	22,2	23,0			
1967	121 360	8,6	14,3	19,4	20,9	21,8	22,6			
1968	113 086	8,0	13,9	18,7	20,0	20,8	21,6			
1969	107 621	8,1	14,1	18,7	19,9	20,7				
1970	110 149	7,7	13,7	17,8	18,9	19,7				
1971	114 485	7,9	13,6	17,2	18,4	19,2				
1972	112 273	8,0	13,3	16,3	17,5	18,3				
1973	109 663	8,4	13,3	16,1	17,1	17,9				
1974	109 874	9,0	13,5	16,1	17,2					
1975	103 631	8,9	12,9	15,3	16,5					
1976	98 345	9,0	12,6	15,1	16,2					
1977	96 057	9,2	12,7	15,2	16,4					
1978	93 222	9,5	13,0	15,4	16,5					
1979	96 255	9,6	13,1	15,6						
1980	97 062	9,2	12,4	15,1						
1981	94 064	8,9	12,3	15,0						
1982	92 748	8,4	11,8	14,7						
1983	91 780	7,7	11,2	14,0						
1984	93 889	7,1	10,4							
1985	98 462	7,2	10,6							
1986	101 950	7,0	10,5							
1987	104 699	7,3	11,0							
1988	112 080	7,1	10,4							
1989	116 022	7,2								
1990	123 934	7,5								
1991	123 736	6,8								

Läsanvisning. Tabellen kan läsas både rad- och kolumnvis. När tabellen läses radvis, studeras respektive kohorts utveckling över tid. Läses tabellen kolumnvis, jämförs olika kohorter med varandra. – I kol. 2 redovisas hur många individer som ingår i kohorterna. – "Kumulativ" betyder "upp till 17 år", "upp till 20 år" osv.

Tab. 1b. Män födda i Sverige med någon lagföring, 1973-2008. Samtliga lagföringar (exkl. lindriga trafikbrott). Efter födelseår och ålder vid första lagföring. Procent.

Födelseår	Män Kohort	Ålder								
		-17	-20	-25	-30	-35	-40	-45	-50	
1958	54 514	14,8	25,4	33,1	35,9	38,0	39,1	40,0	40,8	
1959	54 224	15,2	25,8	33,4	36,3	38,2	39,3	40,2		
1960	52 412	14,3	25,2	32,7	35,7	37,5	38,5	39,3		
1961	53 807	14,4	25,4	32,5	35,8	37,5	38,5	39,4		
1962	55 117	14,9	26,1	32,8	36,2	37,7	38,7	39,6		
1963	58 326	14,6	25,1	31,8	35,2	36,6	37,5	38,5		
1964	62 881	15,1	24,7	31,8	34,9	36,2	37,2			
1965	63 156	15,1	24,3	31,4	34,3	35,4	36,4			
1966	63 646	14,6	23,4	30,7	33,2	34,4	35,4			
1967	62 528	13,9	22,7	30,1	32,3	33,4	34,4			
1968	58 120	12,6	21,5	28,8	30,7	31,7	32,7			
1969	55 627	12,3	21,6	28,4	30,1	31,2				
1970	56 542	11,9	21,0	27,2	28,8	29,8				
1971	59 074	12,4	21,1	26,5	28,1	29,3				
1972	57 904	12,8	20,8	25,4	27,0	28,2				
1973	56 411	13,1	20,7	24,9	26,5	27,5				
1974	56 580	14,3	21,2	25,0	26,5					
1975	53 242	14,0	20,0	23,5	25,1					
1976	50 555	13,9	19,2	23,0	24,6					
1977	49 529	13,9	18,9	22,6	24,4					
1978	47 837	13,9	18,8	22,4	24,1					
1979	49 415	13,5	18,4	22,2						
1980	49 859	12,5	17,1	21,1						
1981	48 131	12,0	16,8	21,0						
1982	47 732	11,2	16,1	20,4						
1983	47 313	10,4	15,4	19,6						
1984	48 340	9,8	14,5							
1985	50 748	9,7	14,5							
1986	52 398	9,5	14,4							
1987	53 565	9,6	14,8							
1988	57 821	9,2	13,7							
1989	59 683	9,3								
1990	63 571	9,9								
1991	63 728	9,2								

Läsanvisning. Tabellen kan läsas både rad- och kolumnvis. När tabellen läses radvis, studeras respektive kohorts utveckling över tid. Läses tabellen kolumnvis, jämförs olika kohorter med varandra. – I kol. 2 redovisas hur många individer som ingår i kohorterna. – "Kumulativ" betyder "upp till 17 år", "upp till 20 år" osv.

Tab. 1c. Kvinnor födda i Sverige med någon lagföring, 1973-2008. Samtliga lagföringar (exkl. lindriga trafikbrott). Efter födelseår och ålder vid första lagföring. Procent.

Födelseår	Kvinnor Kohort	Ålder								
		-17	-20	-25	-30	-35	-40	-45	-50	
1958	50 988	2,3	4,7	7,4	8,6	9,6	10,2	10,8	11,2	
1959	50 519	2,3	4,9	7,4	8,7	9,6	10,2	10,7		
1960	49 807	2,3	5,0	7,6	8,9	9,9	10,4	10,9		
1961	50 694	2,1	4,7	7,1	8,4	9,3	9,9	10,4		
1962	52 167	2,1	4,8	7,3	8,7	9,5	10,1	10,6		
1963	54 577	2,2	4,9	7,2	8,6	9,2	9,8	10,4		
1964	59 783	2,4	4,9	7,3	8,6	9,3	9,8			
1965	59 650	2,6	5,1	7,6	8,9	9,4	9,9			
1966	59 708	2,7	5,2	7,6	8,7	9,3	9,8			
1967	58 832	3,0	5,5	7,9	8,9	9,4	9,9			
1968	54 966	3,1	5,7	8,0	8,8	9,3	9,8			
1969	51 994	3,6	6,2	8,2	9,0	9,5				
1970	53 607	3,3	6,0	7,8	8,5	9,0				
1971	55 411	3,1	5,6	7,3	8,0	8,5				
1972	54 369	3,0	5,3	6,6	7,3	7,8				
1973	53 252	3,3	5,5	6,7	7,3	7,7				
1974	53 294	3,5	5,4	6,6	7,2					
1975	50 389	3,6	5,4	6,7	7,3					
1976	47 790	3,8	5,6	6,7	7,3					
1977	46 528	4,2	6,0	7,2	7,9					
1978	45 385	4,9	6,9	8,0	8,6					
1979	46 840	5,5	7,4	8,6						
1980	47 203	5,8	7,5	8,7						
1981	45 933	5,8	7,5	8,8						
1982	45 016	5,6	7,3	8,6						
1983	44 467	4,7	6,7	8,0						
1984	45 549	4,2	6,1							
1985	47 714	4,4	6,4							
1986	49 552	4,4	6,4							
1987	51 134	4,9	7,0							
1988	54 259	4,9	6,8							
1989	56 339	4,9								
1990	60 363	5,1								
1991	60 008	4,3								

Läsanvisning. Tabellen kan läsas både rad- och kolumnvis. När tabellen läses radvis, studeras respektive kohorts utveckling över tid. Läses tabellen kolumnvis, jämförs olika kohorter med varandra. – I kol. 2 redovisas hur många individer som ingår i kohorterna. – "Kumulativ" betyder "upp till 17 år", "upp till 20 år" osv.

Tab. 2a. Personer födda i Sverige med någon lagföring, 1973-2008. Våldsbrott (3-7, 8:5-6, 17 kap BrB). Efter födelseår och ålder vid första lagföring. Procent.

Födelseår	Alla Kohort	Ålder								
		-17	-20	-25	-30	-35	-40	-45	-50	
1958	105 502	1,1	2,4	3,7	4,4	4,9	5,4	5,7	6,0	
1959	104 743	1,0	2,3	3,6	4,3	4,8	5,2	5,6		
1960	102 219	0,9	2,1	3,5	4,2	4,7	5,1	5,5		
1961	104 501	1,0	2,2	3,6	4,3	4,8	5,2	5,7		
1962	107 284	1,0	2,2	3,5	4,3	4,9	5,3	5,8		
1963	112 903	0,9	2,2	3,5	4,2	4,7	5,2	5,6		
1964	122 664	0,9	2,1	3,4	4,2	4,7	5,1			
1965	122 806	1,0	2,2	3,4	4,2	4,6	5,1			
1966	123 354	1,0	2,2	3,4	4,1	4,6	5,0			
1967	121 360	1,0	2,1	3,4	4,1	4,6	5,0			
1968	113 086	1,0	2,1	3,3	3,9	4,4	4,8			
1969	107 621	1,0	2,1	3,4	4,0	4,4				
1970	110 149	1,0	2,1	3,4	4,0	4,4				
1971	114 485	1,1	2,2	3,4	4,0	4,4				
1972	112 273	1,1	2,2	3,3	3,8	4,3				
1973	109 663	1,2	2,4	3,4	3,9	4,3				
1974	109 874	1,3	2,5	3,6	4,1					
1975	103 631	1,4	2,6	3,5	4,1					
1976	98 345	1,5	2,6	3,7	4,2					
1977	96 057	1,8	2,9	3,9	4,5					
1978	93 222	1,9	2,9	4,0	4,6					
1979	96 255	1,8	2,9	4,0						
1980	97 062	1,7	2,7	3,8						
1981	94 064	1,7	2,7	3,9						
1982	92 748	1,8	2,7	4,0						
1983	91 780	1,7	2,8	4,0						
1984	93 889	1,7	2,7							
1985	98 462	1,7	2,8							
1986	101 950	1,7	2,8							
1987	104 699	1,6	2,8							
1988	112 080	1,6	2,7							
1989	116 022	1,6								
1990	123 934	1,8								
1991	123 736	1,6								

Läsanvisning. Tabellen kan läsas både rad- och kolumnvis. När tabellen läses radvis, studeras respektive kohorts utveckling över tid. Läses tabellen kolumnvis, jämförs olika kohorter med varandra. – I kol. 2 redovisas hur många individer som ingår i kohorterna. – "Kumulativ" betyder "upp till och med 17 år", "upp till och med 20 år" osv.

Tab. 2b. Män födda i Sverige med någon lagföring, 1973-2008. Våldsbrott (3-7, 8:5-6, 17 kap BrB). Efter födelseår och ålder vid första lagföring. Procent.

Födelseår	Män Kohort	Ålder -17	Kumulativ							
			-20	-25	-30	-35	-40	-45	-50	
1958	54 514	1,9	4,2	6,5	7,7	8,6	9,3	9,8	10,3	
1959	54 224	1,7	4,0	6,3	7,6	8,4	9,0	9,6		
1960	52 412	1,6	3,7	6,2	7,3	8,2	8,8	9,5		
1961	53 807	1,7	3,9	6,4	7,6	8,5	9,2	9,8		
1962	55 117	1,7	3,9	6,3	7,6	8,5	9,2	9,9		
1963	58 326	1,6	3,9	6,1	7,4	8,2	8,9	9,6		
1964	62 881	1,5	3,7	6,0	7,4	8,3	9,0			
1965	63 156	1,7	3,9	6,1	7,3	8,1	8,8			
1966	63 646	1,8	3,8	5,9	7,2	7,9	8,6			
1967	62 528	1,7	3,7	6,0	7,2	7,9	8,5			
1968	58 120	1,7	3,7	5,9	6,9	7,6	8,2			
1969	55 627	1,6	3,7	6,0	6,9	7,6				
1970	56 542	1,7	3,6	6,0	7,0	7,7				
1971	59 074	1,8	3,9	6,0	6,9	7,6				
1972	57 904	1,9	3,9	5,8	6,7	7,4				
1973	56 411	2,0	4,1	6,0	6,9	7,5				
1974	56 580	2,2	4,4	6,3	7,2					
1975	53 242	2,4	4,5	6,1	7,0					
1976	50 555	2,5	4,5	6,4	7,3					
1977	49 529	3,0	4,9	6,7	7,6					
1978	47 837	3,2	4,8	6,8	7,8					
1979	49 415	3,1	4,9	6,7						
1980	49 859	2,9	4,5	6,5						
1981	48 131	2,8	4,6	6,7						
1982	47 732	2,9	4,5	6,6						
1983	47 313	2,8	4,7	6,7						
1984	48 340	2,8	4,5							
1985	50 748	2,7	4,5							
1986	52 398	2,7	4,5							
1987	53 565	2,5	4,5							
1988	57 821	2,5	4,3							
1989	59 683	2,6								
1990	63 571	2,8								
1991	63 728	2,5								

Läsanvisning. Tabellen kan läsas både rad- och kolumnvis. När tabellen läses radvis, studeras respektive kohorts utveckling över tid. Läses tabellen kolumnvis, jämförs olika kohorter med varandra. – I kol. 2 redovisas hur många individer som ingår i kohorterna. – "Kumulativ" betyder "upp till och med 17 år", "upp till och med 20 år" osv.

Tab. 2c. Kvinnor födda i Sverige med någon lagföring, 1973-2008. Våldsbrott (3-7, 8:5-6, 17 kap BrB). Efter födelseår och ålder vid första lagföring. Procent.

Födelseår	Kvinnor Kohort	Ålder								
		-17	-20	-25	-30	-35	-40	-45	-50	
1958	50 988	0,2	0,4	0,7	0,8	1,0	1,2	1,3	1,5	
1959	50 519	0,2	0,4	0,7	0,8	1,0	1,1	1,3		
1960	49 807	0,2	0,4	0,6	0,8	1,0	1,1	1,3		
1961	50 694	0,2	0,4	0,7	0,8	0,9	1,1	1,3		
1962	52 167	0,2	0,4	0,6	0,8	1,1	1,2	1,4		
1963	54 577	0,2	0,4	0,6	0,8	1,0	1,2	1,4		
1964	59 783	0,2	0,4	0,6	0,8	0,9	1,1			
1965	59 650	0,2	0,4	0,6	0,8	1,0	1,1			
1966	59 708	0,2	0,4	0,6	0,9	1,0	1,2			
1967	58 832	0,2	0,4	0,7	0,8	1,0	1,2			
1968	54 966	0,2	0,4	0,6	0,8	0,9	1,1			
1969	51 994	0,2	0,4	0,7	0,9	1,0				
1970	53 607	0,2	0,5	0,7	0,9	1,0				
1971	55 411	0,2	0,5	0,7	0,9	1,0				
1972	54 369	0,2	0,5	0,7	0,8	1,0				
1973	53 252	0,3	0,5	0,7	0,8	0,9				
1974	53 294	0,3	0,5	0,7	0,8					
1975	50 389	0,3	0,5	0,7	0,9					
1976	47 790	0,4	0,6	0,8	0,9					
1977	46 528	0,4	0,7	0,9	1,1					
1978	45 385	0,6	0,8	1,1	1,2					
1979	46 840	0,5	0,8	1,0						
1980	47 203	0,5	0,8	1,0						
1981	45 933	0,5	0,7	1,0						
1982	45 016	0,6	0,9	1,2						
1983	44 467	0,5	0,9	1,2						
1984	45 549	0,6	0,9							
1985	47 714	0,6	1,0							
1986	49 552	0,6	1,0							
1987	51 134	0,6	1,1							
1988	54 259	0,6	0,9							
1989	56 339	0,6								
1990	60 363	0,8								
1991	60 008	0,6								

Läsanvisning. Tabellen kan läsas både rad- och kolumnvis. När tabellen läses radvis, studeras respektive kohorts utveckling över tid. Läses tabellen kolumnvis, jämförs olika kohorter med varandra. – I kol. 2 redovisas hur många individer som ingår i kohorterna. – "Kumulativ" betyder "upp till och med 17 år", "upp till och med 20 år" osv.

Tab. 3a. Personer födda i Sverige med någon lagföring, 1973-2008. Stöldbrott (8 kap BrB, utom 8:5-6). Efter födelseår och ålder vid första lagföring. Procent.

Födelseår	Alla Kohort	Ålder								
		-17	-20	-25	-30	-35	-40	-45	-50	
1958	105 502	3,8	5,8	7,3	8,0	8,4	8,7	8,9	9,0	
1959	104 743	3,8	5,8	7,4	8,0	8,4	8,7	8,9		
1960	102 219	3,5	5,5	7,2	7,8	8,2	8,5	8,7		
1961	104 501	3,4	5,5	7,1	7,7	8,1	8,4	8,6		
1962	107 284	3,6	5,9	7,5	8,1	8,4	8,6	8,9		
1963	112 903	3,6	5,9	7,4	8,1	8,4	8,6	8,8		
1964	122 664	3,9	6,1	7,5	8,0	8,3	8,6			
1965	122 806	4,2	6,4	7,7	8,3	8,5	8,8			
1966	123 354	4,4	6,4	7,7	8,2	8,4	8,6			
1967	121 360	4,4	6,4	7,8	8,3	8,5	8,7			
1968	113 086	4,3	6,2	7,4	7,8	8,0	8,2			
1969	107 621	4,4	6,3	7,4	7,8	8,0				
1970	110 149	4,2	6,0	7,2	7,5	7,8				
1971	114 485	4,0	5,9	7,0	7,4	7,6				
1972	112 273	4,1	6,0	7,0	7,4	7,6				
1973	109 663	4,3	6,2	7,1	7,3	7,5				
1974	109 874	4,6	6,4	7,2	7,6					
1975	103 631	4,4	6,2	7,0	7,3					
1976	98 345	4,3	6,1	6,9	7,2					
1977	96 057	4,6	6,3	7,1	7,4					
1978	93 222	5,1	6,8	7,6	7,9					
1979	96 255	5,5	7,1	7,9						
1980	97 062	5,4	6,7	7,5						
1981	94 064	5,1	6,4	7,2						
1982	92 748	4,8	5,9	6,8						
1983	91 780	4,0	5,1	5,9						
1984	93 889	3,3	4,5							
1985	98 462	3,2	4,4							
1986	101 950	3,1	4,3							
1987	104 699	3,2	4,4							
1988	112 080	3,3	4,3							
1989	116 022	3,2								
1990	123 934	3,3								
1991	123 736	3,1								

Läsanvisning. Tabellen kan läsas både rad- och kolumnvis. När tabellen läses radvis, studeras respektive kohorts utveckling över tid. Läses tabellen kolumnvis, jämförs olika kohorter med varandra. – I kol. 2 redovisas hur många individer som ingår i kohorterna. – "Kumulativ" betyder "upp till och med 17 år", "upp till och med 20 år" osv.

Tab. 3b. Män födda i Sverige med någon lagföring, 1973-2008. Stöldbrott (8 kap BrB, utom 8:5-6). Efter födelseår och ålder vid första lagföring. Procent.

Födelseår	Män Kohort	Ålder								
		-17	-20	-25	-30	-35	-40	-45	-50	
1958	54 514	6,3	9,5	11,9	12,7	13,2	13,5	13,7	13,9	
1959	54 224	6,3	9,5	11,8	12,6	13,1	13,5	13,7		
1960	52 412	5,8	9,1	11,4	12,2	12,7	13,0	13,2		
1961	53 807	5,8	9,3	11,6	12,4	12,8	13,1	13,3		
1962	55 117	6,0	9,7	11,9	12,7	13,1	13,4	13,5		
1963	58 326	6,0	9,6	11,7	12,5	12,9	13,1	13,3		
1964	62 881	6,5	9,9	11,8	12,6	12,9	13,1			
1965	63 156	6,7	9,9	11,9	12,6	12,9	13,1			
1966	63 646	6,9	9,9	11,7	12,3	12,6	12,7			
1967	62 528	6,7	9,6	11,5	12,1	12,3	12,6			
1968	58 120	6,2	9,0	10,7	11,2	11,4	11,6			
1969	55 627	6,0	8,8	10,5	11,0	11,2				
1970	56 542	5,9	8,6	10,4	10,8	11,1				
1971	59 074	5,9	8,7	10,3	10,7	10,9				
1972	57 904	6,1	9,1	10,5	10,9	11,2				
1973	56 411	6,3	9,1	10,4	10,7	10,9				
1974	56 580	6,8	9,4	10,6	11,0					
1975	53 242	6,4	8,9	10,0	10,3					
1976	50 555	6,1	8,6	9,7	10,1					
1977	49 529	6,3	8,6	9,7	10,1					
1978	47 837	6,8	9,0	10,0	10,3					
1979	49 415	6,8	8,9	9,9						
1980	49 859	6,3	8,0	8,9						
1981	48 131	6,0	7,6	8,6						
1982	47 732	5,4	6,9	7,9						
1983	47 313	4,6	6,1	7,1						
1984	48 340	3,8	5,4							
1985	50 748	3,6	5,1							
1986	52 398	3,4	4,9							
1987	53 565	3,3	4,8							
1988	57 821	3,3	4,4							
1989	59 683	3,2								
1990	63 571	3,3								
1991	63 728	3,1								

Läsanvisning. Tabellen kan läsas både rad- och kolumnvis. När tabellen läses radvis, studeras respektive kohorts utveckling över tid. Läses tabellen kolumnvis, jämförs olika kohorter med varandra. – I kol. 2 redovisas hur många individer som ingår i kohorterna. – ”Kumulativ” betyder ”upp till och med 17 år”, ”upp till och med 20 år” osv. Den kumulativa redovisningen innebär också att kolumnerna kan subtraheras från varandra. Differensen beskriver då risken att lagföras inom valt åldersintervall (t.ex. mellan 18 och 20 år).

Tab. 3c. Kvinnor födda i Sverige med någon lagföring, 1973-2008. Stöldbrott (8 kap BrB, utom 8:5-6). Efter födelseår och ålder vid första lagföring. Procent.

Födelseår	Kvinnor Kohort	Ålder								
		-17	-20	-25	-30	-35	-40	-45	-50	
1958	50 988	1,1	1,8	2,5	3,0	3,3	3,5	3,7	3,9	
1959	50 519	1,1	1,8	2,6	3,1	3,4	3,6	3,7		
1960	49 807	1,0	1,8	2,7	3,2	3,5	3,7	3,9		
1961	50 694	0,9	1,6	2,4	2,8	3,1	3,4	3,6		
1962	52 167	1,0	1,8	2,7	3,2	3,5	3,7	3,9		
1963	54 577	1,1	2,0	2,8	3,3	3,5	3,8	4,0		
1964	59 783	1,2	2,1	2,9	3,3	3,5	3,7			
1965	59 650	1,5	2,6	3,4	3,7	3,9	4,2			
1966	59 708	1,7	2,7	3,4	3,8	4,0	4,2			
1967	58 832	2,0	3,1	3,8	4,2	4,3	4,5			
1968	54 966	2,3	3,2	3,9	4,2	4,4	4,5			
1969	51 994	2,7	3,5	4,1	4,4	4,6				
1970	53 607	2,4	3,3	3,8	4,1	4,3				
1971	55 411	2,1	3,0	3,5	3,8	4,0				
1972	54 369	2,0	2,8	3,3	3,5	3,7				
1973	53 252	2,2	3,1	3,5	3,8	4,0				
1974	53 294	2,3	3,1	3,7	3,9					
1975	50 389	2,4	3,3	3,8	4,1					
1976	47 790	2,5	3,4	4,0	4,3					
1977	46 528	2,8	3,8	4,3	4,6					
1978	45 385	3,3	4,5	5,1	5,3					
1979	46 840	4,1	5,2	5,7						
1980	47 203	4,4	5,3	6,0						
1981	45 933	4,3	5,1	5,8						
1982	45 016	4,1	4,9	5,5						
1983	44 467	3,2	4,1	4,6						
1984	45 549	2,7	3,6							
1985	47 714	2,7	3,7							
1986	49 552	2,7	3,6							
1987	51 134	3,1	4,0							
1988	54 259	3,3	4,1							
1989	56 339	3,3								
1990	60 363	3,3								
1991	60 008	3,2								

Läsanvisning. Tabellen kan läsas både rad- och kolumnvis. När tabellen läses radvis, studeras respektive kohorts utveckling över tid. Läses tabellen kolumnvis, jämförs olika kohorter med varandra. – I kol. 2 redovisas hur många individer som ingår i kohorterna. – "Kumulativ" betyder "upp till och med 17 år", "upp till och med 20 år" osv.

**Tab. 4a. Personer födda i Sverige med någon lagföring, 1973-2008.
Narkotikabrott (NSL, 6 § LSS). Efter födelseår och ålder vid första lagföring. Procent.**

Födelseår	Alla Kohort	Ålder								
		-17	-20	-25	-30	-35	-40	-45	-50	
1958	105 502	0,3	0,8	1,7	2,0	2,2	2,3	2,4	2,5	
1959	104 743	0,2	0,8	1,7	2,0	2,2	2,3	2,4		
1960	102 219	0,2	0,9	1,7	2,0	2,2	2,3	2,4		
1961	104 501	0,2	1,0	1,6	1,9	2,1	2,3	2,4		
1962	107 284	0,2	1,1	1,6	1,9	2,1	2,3	2,4		
1963	112 903	0,3	0,9	1,4	1,7	1,9	2,1	2,2		
1964	122 664	0,3	0,8	1,3	1,6	1,8	1,9			
1965	122 806	0,3	0,6	1,0	1,3	1,5	1,7			
1966	123 354	0,2	0,5	0,9	1,2	1,4	1,6			
1967	121 360	0,1	0,4	0,8	1,1	1,3	1,5			
1968	113 086	0,1	0,3	0,7	1,0	1,2	1,3			
1969	107 621	0,1	0,3	0,7	1,0	1,2				
1970	110 149	0,1	0,3	0,7	1,1	1,3				
1971	114 485	0,1	0,3	0,7	1,1	1,3				
1972	112 273	0,1	0,3	0,7	1,1	1,4				
1973	109 663	0,1	0,3	0,8	1,2	1,4				
1974	109 874	0,1	0,3	0,9	1,3					
1975	103 631	0,1	0,4	1,1	1,6					
1976	98 345	0,1	0,5	1,3	1,8					
1977	96 057	0,1	0,7	1,6	2,1					
1978	93 222	0,2	0,9	1,9	2,4					
1979	96 255	0,3	0,9	2,1						
1980	97 062	0,3	1,1	2,3						
1981	94 064	0,4	1,3	2,5						
1982	92 748	0,4	1,4	2,7						
1983	91 780	0,5	1,5	2,8						
1984	93 889	0,5	1,5							
1985	98 462	0,5	1,4							
1986	101 950	0,5	1,6							
1987	104 699	0,5	1,6							
1988	112 080	0,5	1,5							
1989	116 022	0,5								
1990	123 934	0,5								
1991	123 736	0,4								

Läsanvisning. Tabellen kan läsas både rad- och kolumnvis. När tabellen läses radvis, studeras respektive kohorts utveckling över tid. Läses tabellen kolumnvis, jämförs olika kohorter med varandra. – I kol. 2 redovisas hur många individer som ingår i kohorterna. – "Kumulativ" betyder "upp till och med 17 år", "upp till och med 20 år" osv.

**Tab. 4b. Män födda i Sverige med någon lagföring, 1973-2008.
Narkotikabrott (NSL, 6 § LSS). Efter födelseår och ålder vid första lagföring. Procent.**

Födelseår	Män Kohort	Ålder								
		-17	-20	-25	-30	-35	-40	-45	-50	
1958	54 514	0,5	1,3	2,6	3,1	3,4	3,6	3,8	3,9	
1959	54 224	0,3	1,2	2,7	3,1	3,4	3,6	3,7		
1960	52 412	0,3	1,3	2,7	3,1	3,4	3,6	3,8		
1961	53 807	0,3	1,6	2,6	3,1	3,4	3,6	3,7		
1962	55 117	0,3	1,7	2,6	3,0	3,3	3,6	3,7		
1963	58 326	0,5	1,5	2,2	2,7	3,0	3,2	3,4		
1964	62 881	0,6	1,3	2,0	2,5	2,8	3,0			
1965	63 156	0,4	1,0	1,6	2,1	2,3	2,6			
1966	63 646	0,3	0,7	1,4	1,9	2,2	2,4			
1967	62 528	0,2	0,6	1,2	1,6	2,0	2,2			
1968	58 120	0,1	0,5	1,1	1,5	1,8	2,0			
1969	55 627	0,1	0,5	1,1	1,5	1,9				
1970	56 542	0,1	0,6	1,2	1,7	2,1				
1971	59 074	0,1	0,5	1,1	1,7	2,1				
1972	57 904	0,1	0,5	1,1	1,7	2,1				
1973	56 411	0,2	0,5	1,2	1,9	2,3				
1974	56 580	0,2	0,5	1,4	2,1					
1975	53 242	0,1	0,6	1,8	2,5					
1976	50 555	0,2	0,7	2,0	2,9					
1977	49 529	0,2	1,0	2,5	3,4					
1978	47 837	0,3	1,4	3,0	3,8					
1979	49 415	0,4	1,4	3,4						
1980	49 859	0,5	1,6	3,5						
1981	48 131	0,5	1,9	4,0						
1982	47 732	0,6	2,1	4,1						
1983	47 313	0,7	2,2	4,3						
1984	48 340	0,8	2,3							
1985	50 748	0,7	2,1							
1986	52 398	0,7	2,4							
1987	53 565	0,7	2,5							
1988	57 821	0,7	2,3							
1989	59 683	0,7								
1990	63 571	0,7								
1991	63 728	0,6								

Läsanvisning. Tabellen kan läsas både rad- och kolumnvis. När tabellen läses radvis, studeras respektive kohorts utveckling över tid. Läses tabellen kolumnvis, jämförs olika kohorter med varandra. – I kol. 2 redovisas hur många individer som ingår i kohorterna. – "Kumulativ" betyder "upp till och med 17 år", "upp till och med 20 år" osv.

**Tab. 4c. Kvinnor födda i Sverige med någon lagföring, 1973-2008.
Narkotikabrott (NSL, 6 § LSS). Efter födelseår och ålder vid första lagföring. Procent.**

Födelseår	Kvinnor Kohort	Ålder								
		-17	-20	-25	-30	-35	-40	-45	-50	
1958	50 988	0,1	0,3	0,6	0,8	0,9	0,9	1,0	1,1	
1959	50 519	0,1	0,3	0,7	0,8	0,9	1,0	1,0		
1960	49 807	0,1	0,3	0,6	0,8	0,9	0,9	1,0		
1961	50 694	0,1	0,3	0,6	0,7	0,8	0,9	1,0		
1962	52 167	0,1	0,4	0,6	0,7	0,8	0,9	1,0		
1963	54 577	0,1	0,3	0,5	0,6	0,7	0,8	0,9		
1964	59 783	0,1	0,3	0,4	0,6	0,7	0,8			
1965	59 650	0,1	0,2	0,4	0,6	0,7	0,8			
1966	59 708	0,1	0,2	0,4	0,5	0,6	0,7			
1967	58 832	0,0	0,2	0,3	0,4	0,5	0,6			
1968	54 966	0,0	0,1	0,3	0,4	0,5	0,6			
1969	51 994	0,0	0,1	0,3	0,4	0,5				
1970	53 607	0,0	0,1	0,3	0,4	0,5				
1971	55 411	0,0	0,1	0,3	0,4	0,6				
1972	54 369	0,0	0,2	0,3	0,5	0,6				
1973	53 252	0,1	0,1	0,3	0,4	0,5				
1974	53 294	0,1	0,2	0,4	0,5					
1975	50 389	0,1	0,2	0,5	0,6					
1976	47 790	0,1	0,2	0,5	0,6					
1977	46 528	0,1	0,3	0,6	0,8					
1978	45 385	0,1	0,4	0,7	0,9					
1979	46 840	0,1	0,4	0,7						
1980	47 203	0,2	0,5	0,9						
1981	45 933	0,2	0,5	1,0						
1982	45 016	0,2	0,6	1,1						
1983	44 467	0,2	0,7	1,2						
1984	45 549	0,3	0,7							
1985	47 714	0,3	0,7							
1986	49 552	0,3	0,8							
1987	51 134	0,2	0,7							
1988	54 259	0,2	0,7							
1989	56 339	0,2								
1990	60 363	0,2								
1991	60 008	0,1								

Läsanvisning. Tabellen kan läsas både rad- och kolumnvis. När tabellen läses radvis, studeras respektive kohorts utveckling över tid. Läses tabellen kolumnvis, jämförs olika kohorter med varandra. – I kol. 2 redovisas hur många individer som ingår i kohorterna. – "Kumulativ" betyder "upp till och med 17 år", "upp till och med 20 år" osv.

**Tab. 5a. Personer födda i Sverige med någon lagföring, 1973-2008.
Minst 4 lagföringar (exkl. lindriga trafikbrott).
Efter födelseår och ålder vid den 4:e lagföringen. Procent.**

Födelseår	Alla Kohort	Ålder								
		-17	-20	-25	-30	-35	-40	-45	-50	
1958	105 502	0,7	2,0	3,4	4,1	4,7	5,0	5,3	5,5	
1959	104 743	0,7	1,9	3,4	4,1	4,6	4,9	5,2		
1960	102 219	0,7	1,8	3,2	3,9	4,4	4,7	5,0		
1961	104 501	0,6	1,8	3,1	3,9	4,4	4,7	5,0		
1962	107 284	0,6	1,8	3,1	3,9	4,4	4,7	5,0		
1963	112 903	0,6	1,8	3,0	3,8	4,2	4,5	4,7		
1964	122 664	0,6	1,7	2,9	3,6	4,0	4,3			
1965	122 806	0,6	1,5	2,7	3,4	3,8	4,1			
1966	123 354	0,5	1,4	2,5	3,1	3,5	3,8			
1967	121 360	0,4	1,3	2,5	3,0	3,3	3,6			
1968	113 086	0,4	1,2	2,2	2,7	2,9	3,2			
1969	107 621	0,3	1,2	2,2	2,6	2,9				
1970	110 149	0,4	1,2	2,1	2,5	2,9				
1971	114 485	0,4	1,1	2,0	2,4	2,7				
1972	112 273	0,4	1,1	1,9	2,3	2,6				
1973	109 663	0,4	1,1	1,8	2,2	2,5				
1974	109 874	0,5	1,1	1,9	2,3					
1975	103 631	0,4	1,1	1,8	2,2					
1976	98 345	0,4	1,1	1,8	2,2					
1977	96 057	0,4	1,1	1,9	2,4					
1978	93 222	0,4	1,1	1,9	2,4					
1979	96 255	0,5	1,1	2,0						
1980	97 062	0,4	1,0	1,8						
1981	94 064	0,3	0,9	1,8						
1982	92 748	0,3	0,9	1,8						
1983	91 780	0,2	0,9	1,8						
1984	93 889	0,2	0,8							
1985	98 462	0,2	0,7							
1986	101 950	0,2	0,8							
1987	104 699	0,2	0,8							
1988	112 080	0,1	0,7							
1989	116 022	0,1								
1990	123 934	0,1								
1991	123 736	0,1								

Läsanvisning. Tabellen kan läsas både rad- och kolumnvis. När tabellen läses radvis, studeras respektive kohorts utveckling över tid. Läses tabellen kolumnvis, jämförs olika kohorter med varandra. – I kol. 2 redovisas hur många individer som ingår i kohorterna. – ”Kumulativ” betyder ”upp till 17 år”, ”upp till 20 år” osv.

**Tab. 5b. Män födda i Sverige med någon lagföring, 1973-2008.
Minst 4 lagföringar (exkl. lindriga trafikbrott).
Efter födelseår och ålder vid den 4:e lagföringen. Procent.**

Födelseår	Män Kohort	Ålder								
		-17	-20	-25	-30	-35	-40	-45	-50	
1958	54 514	1,3	3,5	6,1	7,3	8,2	8,8	9,2	9,5	
1959	54 224	1,3	3,5	6,1	7,3	8,1	8,6	9,1		
1960	52 412	1,2	3,3	5,8	6,9	7,8	8,3	8,8		
1961	53 807	1,2	3,3	5,7	7,1	7,8	8,3	8,8		
1962	55 117	1,2	3,4	5,7	7,0	7,7	8,3	8,7		
1963	58 326	1,2	3,3	5,4	6,7	7,4	7,8	8,2		
1964	62 881	1,1	3,2	5,3	6,5	7,2	7,7			
1965	63 156	1,0	2,9	5,0	6,1	6,7	7,2			
1966	63 646	1,0	2,5	4,6	5,5	6,1	6,6			
1967	62 528	0,7	2,4	4,5	5,4	5,8	6,3			
1968	58 120	0,7	2,1	4,0	4,8	5,2	5,6			
1969	55 627	0,6	2,1	4,0	4,6	5,1				
1970	56 542	0,7	2,2	3,8	4,6	5,1				
1971	59 074	0,7	2,1	3,6	4,3	4,8				
1972	57 904	0,7	2,1	3,5	4,1	4,6				
1973	56 411	0,8	2,1	3,3	4,0	4,5				
1974	56 580	0,9	2,1	3,4	4,1					
1975	53 242	0,8	2,0	3,3	4,0					
1976	50 555	0,8	2,0	3,3	3,9					
1977	49 529	0,8	2,0	3,4	4,2					
1978	47 837	0,8	2,0	3,4	4,3					
1979	49 415	0,9	2,0	3,5						
1980	49 859	0,7	1,8	3,3						
1981	48 131	0,5	1,7	3,3						
1982	47 732	0,6	1,6	3,2						
1983	47 313	0,5	1,7	3,1						
1984	48 340	0,4	1,5							
1985	50 748	0,4	1,3							
1986	52 398	0,4	1,5							
1987	53 565	0,3	1,4							
1988	57 821	0,3	1,1							
1989	59 683	0,2								
1990	63 571	0,2								
1991	63 728	0,1								

Läsanvisning. Tabellen kan läsas både rad- och kolumnvis. När tabellen läses radvis, studeras respektive kohorts utveckling över tid. Läses tabellen kolumnvis, jämförs olika kohorter med varandra. – I kol. 2 redovisas hur många individer som ingår i kohorterna. – "Kumulativ" betyder "upp till 17 år", "upp till 20 år" osv.

**Tab. 5c. Kvinnor födda i Sverige med någon lagföring, 1973-2008.
Minst 4 lagföringar (exkl. lindriga trafikbrott).
Efter födelseår och ålder vid den 4:e lagföringen. Procent.**

Födelseår	Kvinnor Kohort	Ålder -17	Kumulativ						
			-20	-25	-30	-35	-40	-45	-50
1958	50 988	0,0	0,2	0,5	0,7	0,9	1,0	1,1	1,2
1959	50 519	0,1	0,2	0,5	0,7	0,9	1,0	1,1	
1960	49 807	0,0	0,2	0,5	0,7	0,8	1,0	1,1	
1961	50 694	0,1	0,2	0,4	0,6	0,7	0,9	1,0	
1962	52 167	0,0	0,2	0,5	0,7	0,9	1,0	1,1	
1963	54 577	0,0	0,2	0,4	0,6	0,8	0,9	1,0	
1964	59 783	0,0	0,1	0,4	0,5	0,7	0,8		
1965	59 650	0,0	0,1	0,4	0,6	0,7	0,8		
1966	59 708	0,0	0,2	0,4	0,5	0,7	0,8		
1967	58 832	0,0	0,1	0,3	0,5	0,6	0,8		
1968	54 966	0,0	0,1	0,3	0,4	0,5	0,6		
1969	51 994	0,0	0,1	0,3	0,4	0,6			
1970	53 607	0,0	0,1	0,3	0,4	0,5			
1971	55 411	0,0	0,1	0,2	0,4	0,5			
1972	54 369	0,0	0,1	0,2	0,3	0,4			
1973	53 252	0,0	0,1	0,2	0,3	0,4			
1974	53 294	0,0	0,1	0,2	0,3				
1975	50 389	0,0	0,1	0,2	0,4				
1976	47 790	0,0	0,1	0,2	0,4				
1977	46 528	0,0	0,1	0,3	0,5				
1978	45 385	0,0	0,1	0,3	0,5				
1979	46 840	0,1	0,2	0,4					
1980	47 203	0,0	0,1	0,3					
1981	45 933	0,0	0,1	0,4					
1982	45 016	0,0	0,2	0,4					
1983	44 467	0,0	0,1	0,4					
1984	45 549	0,0	0,1						
1985	47 714	0,0	0,1						
1986	49 552	0,0	0,1						
1987	51 134	0,0	0,1						
1988	54 259	0,0	0,1						
1989	56 339	0,0							
1990	60 363	0,0							
1991	60 008	0,0							

Läsanvisning. Tabellen kan läsas både rad- och kolumnvis. När tabellen läses radvis, studeras respektive kohorts utveckling över tid. Läses tabellen kolumnvis, jämförs olika kohorter med varandra. – I kol. 2 redovisas hur många individer som ingår i kohorterna. – "Kumulativ" betyder "upp till 17 år", "upp till 20 år" osv.

Tab. 6a. Antal lagföringar för personer födda i Sverige, 1973-2008. Samtliga lagföringar (exkl. lindriga trafikbrott). Efter födelseår och ålder vid lagföringen. Per 100 i kohorten.

Födelseår	Alla Kohort	Ålder Kumulativ							
		-17	-20	-25	-30	-35	-40	-45	-50
1958	105 502	15,1	32,1	51,8	63,6	73,2	80,2	86,3	91,2
1959	104 743	15,3	31,9	51,9	63,6	72,8	79,5	85,3	
1960	102 219	14,2	30,5	49,2	60,8	69,9	76,8	83,3	
1961	104 501	14,2	30,6	48,2	59,5	67,8	74,1	80,0	
1962	107 284	14,4	31,5	49,2	61,1	69,5	76,2	82,3	
1963	112 903	14,0	30,3	46,8	58,1	65,6	71,9	77,4	
1964	122 664	14,1	29,0	45,3	56,0	63,0	69,0		
1965	122 806	14,2	28,3	44,4	54,4	60,9	66,7		
1966	123 354	13,4	26,3	41,9	50,8	57,0	62,8		
1967	121 360	12,6	25,2	40,6	48,6	54,3	60,0		
1968	113 086	11,6	23,9	38,1	44,8	49,9	54,5		
1969	107 621	11,5	24,0	37,8	44,2	49,6			
1970	110 149	11,1	23,4	36,4	42,8	48,2			
1971	114 485	11,2	23,2	34,5	40,5	45,6			
1972	112 273	11,9	23,2	33,3	39,2	44,3			
1973	109 663	12,4	23,2	32,5	38,2	42,8			
1974	109 874	13,2	23,1	32,1	37,9				
1975	103 631	13,0	22,3	31,1	37,3				
1976	98 345	12,9	21,5	30,7	37,2				
1977	96 057	13,3	21,8	31,7	38,7				
1978	93 222	13,7	22,0	32,0	38,7				
1979	96 255	13,9	22,3	32,4					
1980	97 062	12,9	20,6	30,6					
1981	94 064	12,1	20,1	30,4					
1982	92 748	11,5	19,4	30,3					
1983	91 780	10,5	18,6	29,2					
1984	93 889	9,7	17,3						
1985	98 462	9,4	17,0						
1986	101 950	9,3	17,2						
1987	104 699	9,5	17,7						
1988	112 080	9,1	16,1						
1989	116 022	9,1							
1990	123 934	9,5							
1991	123 736	8,3							

Läsanvisning. Tabellen kan läsas både rad- och kolumnvis. När tabellen läses radvis, studeras respektive kohorts utveckling över tid. Läses tabellen kolumnvis, jämförs olika kohorter med varandra. – I kol. 2 redovisas hur många individer som ingår i kohorterna. – "Kumulativ" betyder "upp till 17 år", "upp till 20 år" osv.

Tab. 6b. Antal lagföringar för män födda i Sverige, 1973-2008. Samtliga lagföringar (exkl. lindriga trafikbrott). Efter födelseår och ålder vid lagföringen. Per 100 i kohorten.

Födelseår	Män Kohort	Ålder								
		-17	-20	-25	-30	-35	-40	-45	-50	
1958	54 514	26,6	55,7	88,9	108,7	124,6	136,0	145,7	153,5	
1959	54 224	26,8	55,1	88,7	107,8	122,6	133,4	142,4		
1960	52 412	25,0	53,0	84,8	103,8	118,7	129,9	139,9		
1961	53 807	25,1	53,5	83,3	102,3	116,1	126,4	135,8		
1962	55 117	25,6	55,1	84,6	104,3	117,7	128,4	138,1		
1963	58 326	24,6	52,6	80,2	99,0	111,1	121,1	129,6		
1964	62 881	24,9	50,6	78,2	96,3	107,8	117,5			
1965	63 156	24,8	48,7	75,7	92,0	102,6	112,0			
1966	63 646	23,1	44,7	70,7	85,1	94,9	104,0			
1967	62 528	21,2	42,4	68,2	81,3	90,4	99,5			
1968	58 120	19,1	39,9	63,8	75,1	83,3	90,5			
1969	55 627	18,5	39,2	62,5	73,0	81,8				
1970	56 542	18,1	38,7	60,9	71,7	80,5				
1971	59 074	18,4	38,5	57,5	67,2	75,1				
1972	57 904	19,8	38,8	56,1	65,8	74,0				
1973	56 411	20,4	38,7	54,7	64,4	71,9				
1974	56 580	21,9	38,7	53,9	63,5					
1975	53 242	21,4	37,1	52,1	62,2					
1976	50 555	21,1	35,4	51,0	61,8					
1977	49 529	21,5	35,4	52,1	63,5					
1978	47 837	21,4	34,8	51,8	63,0					
1979	49 415	21,0	34,6	51,5						
1980	49 859	18,8	31,4	48,2						
1981	48 131	17,5	30,6	47,8						
1982	47 732	16,5	29,3	47,1						
1983	47 313	15,3	28,5	45,8						
1984	48 340	14,3	26,4							
1985	50 748	13,7	25,4							
1986	52 398	13,3	25,8							
1987	53 565	13,3	26,2							
1988	57 821	12,4	23,2							
1989	59 683	12,4								
1990	63 571	13,1								
1991	63 728	11,6								

Läsanvisning. Tabellen kan läsas både rad- och kolumnvis. När tabellen läses radvis, studeras respektive kohorts utveckling över tid. Läses tabellen kolumnvis, jämförs olika kohorter med varandra. – I kol. 2 redovisas hur många individer som ingår i kohorterna. – "Kumulativ" betyder "upp till 17 år", "upp till 20 år" osv.

Tab. 6c. Antal lagföringar för kvinnor födda i Sverige, 1973-2008. Samtliga lagföringar (exkl. lindriga trafikbrott). Efter födelseår och ålder vid lagföringen. Per 100 i kohorten.

Födelseår	Kvinnor Kohort	Ålder								
		Kumulativ -17	-20	-25	-30	-35	-40	-45	-50	
1958	50 988	2,9	6,9	12,1	15,3	18,3	20,6	22,9	24,7	
1959	50 519	3,0	6,9	12,4	16,1	19,3	21,7	24,0		
1960	49 807	2,8	6,8	11,8	15,5	18,6	21,0	23,7		
1961	50 694	2,6	6,4	10,9	14,1	16,4	18,6	20,8		
1962	52 167	2,6	6,6	11,8	15,5	18,5	21,0	23,4		
1963	54 577	2,6	6,4	11,1	14,5	16,9	19,4	21,7		
1964	59 783	2,8	6,3	10,6	13,7	16,0	18,1			
1965	59 650	3,0	6,7	11,3	14,6	16,7	18,8			
1966	59 708	3,0	6,7	11,3	14,3	16,6	18,9			
1967	58 832	3,5	6,9	11,3	13,9	15,8	18,0			
1968	54 966	3,6	7,1	11,0	12,7	14,6	16,4			
1969	51 994	4,1	7,7	11,4	13,4	15,3				
1970	53 607	3,7	7,3	10,6	12,3	14,1				
1971	55 411	3,5	6,8	9,9	12,0	14,0				
1972	54 369	3,4	6,5	9,0	10,9	12,7				
1973	53 252	3,9	6,7	9,0	10,6	12,0				
1974	53 294	4,0	6,6	8,9	10,6					
1975	50 389	4,1	6,6	9,0	11,0					
1976	47 790	4,3	6,7	9,1	11,1					
1977	46 528	4,7	7,3	10,1	12,2					
1978	45 385	5,6	8,4	11,1	13,1					
1979	46 840	6,4	9,3	12,1						
1980	47 203	6,6	9,1	12,0						
1981	45 933	6,4	9,0	12,2						
1982	45 016	6,3	9,0	12,5						
1983	44 467	5,3	8,2	11,5						
1984	45 549	4,8	7,7							
1985	47 714	4,9	8,0							
1986	49 552	5,0	8,2							
1987	51 134	5,5	8,8							
1988	54 259	5,5	8,5							
1989	56 339	5,6								
1990	60 363	5,7								
1991	60 008	4,7								

Läsanvisning. Tabellen kan läsas både rad- och kolumnvis. När tabellen läses radvis, studeras respektive kohorts utveckling över tid. Läses tabellen kolumnvis, jämförs olika kohorter med varandra. – I kol. 2 redovisas hur många individer som ingår i kohorterna. – "Kumulativ" betyder "upp till 17 år", "upp till 20 år" osv.

Tab. 7a. Personer födda i Sverige med någon frihetsberövande påföljd 1973-2008. Efter födelseår och ålder vid första lagföring med frihetsberövande påföljd. Procent.

Födelseår	Alla Kohort	Ålder Kumulativ							
		-17	-20	-25	-30	-35	-40	-45	-50
1958	105 502	0,0	0,9	2,3	3,0	3,5	3,8	4,1	4,3
1959	104 743	0,0	0,9	2,4	3,1	3,5	3,9	4,1	
1960	102 219	0,0	0,8	2,2	3,0	3,5	3,8	4,0	
1961	104 501	0,0	0,9	2,2	3,0	3,5	3,7	4,0	
1962	107 284	0,0	0,9	2,3	3,0	3,5	3,7	4,0	
1963	112 903	0,0	0,8	2,3	3,0	3,4	3,6	3,9	
1964	122 664	0,0	0,7	2,2	2,9	3,3	3,6		
1965	122 806	0,0	0,7	2,2	2,9	3,2	3,5		
1966	123 354	0,0	0,7	2,2	2,7	3,0	3,3		
1967	121 360	0,0	0,8	2,1	2,7	3,0	3,2		
1968	113 086	0,0	0,7	2,0	2,5	2,7	3,0		
1969	107 621	0,0	0,8	1,9	2,4	2,7			
1970	110 149	0,0	0,7	1,8	2,2	2,5			
1971	114 485	0,0	0,6	1,5	2,0	2,3			
1972	112 273	0,0	0,6	1,5	1,9	2,1			
1973	109 663	0,0	0,6	1,5	1,8	2,1			
1974	109 874	0,1	0,6	1,4	1,8				
1975	103 631	0,1	0,6	1,4	1,8				
1976	98 345	0,0	0,6	1,3	1,8				
1977	96 057	0,0	0,6	1,3	1,8				
1978	93 222	0,0	0,5	1,3	1,8				
1979	96 255	0,0	0,5	1,3					
1980	97 062	0,0	0,4	1,3					
1981	94 064	0,0	0,5	1,3					
1982	92 748	0,0	0,4	1,3					
1983	91 780	0,1	0,5	1,3					
1984	93 889	0,1	0,5						
1985	98 462	0,0	0,4						
1986	101 950	0,1	0,5						
1987	104 699	0,1	0,5						
1988	112 080	0,1	0,3						
1989	116 022	0,0							
1990	123 934	0,0							
1991	123 736	0,0							

Läsanvisning. Tabellen kan läsas både rad- och kolumnvis. När tabellen läses radvis, studeras respektive kohorts utveckling över tid. Läses tabellen kolumnvis, jämförs olika kohorter med varandra. – I kol. 2 redovisas hur många individer som ingår i kohorterna. – ”Kumulativ” betyder ”upp till 17 år”, ”upp till 20 år” osv.

Tab. 7b. Män födda i Sverige med någon frihetsberövande påföljd 1973-2008. Efter födelseår och ålder vid första lagföring med frihetsberövande påföljd. Procent.

Födelseår	Män Kohort	Ålder	Kumulativ						
			-17	-20	-25	-30	-35	-40	-45
1958	54 514	0,0	1,7	4,3	5,5	6,3	6,9	7,3	7,6
1959	54 224	0,0	1,6	4,3	5,6	6,3	6,9	7,3	
1960	52 412	0,0	1,6	4,1	5,6	6,3	6,8	7,2	
1961	53 807	0,0	1,6	4,1	5,5	6,3	6,8	7,3	
1962	55 117	0,0	1,6	4,2	5,4	6,2	6,7	7,2	
1963	58 326	0,1	1,6	4,2	5,4	6,1	6,5	6,9	
1964	62 881	0,0	1,4	4,1	5,4	6,1	6,6		
1965	63 156	0,0	1,3	4,0	5,2	5,8	6,3		
1966	63 646	0,0	1,3	3,9	5,0	5,5	5,9		
1967	62 528	0,0	1,4	3,9	4,9	5,4	5,8		
1968	58 120	0,0	1,4	3,6	4,6	5,0	5,4		
1969	55 627	0,0	1,5	3,6	4,4	4,9			
1970	56 542	0,0	1,3	3,4	4,2	4,7			
1971	59 074	0,1	1,1	2,9	3,6	4,1			
1972	57 904	0,1	1,1	2,8	3,5	3,9			
1973	56 411	0,1	1,1	2,8	3,4	3,8			
1974	56 580	0,1	1,1	2,7	3,3				
1975	53 242	0,1	1,1	2,6	3,2				
1976	50 555	0,1	1,1	2,5	3,2				
1977	49 529	0,1	1,1	2,5	3,3				
1978	47 837	0,1	0,9	2,4	3,2				
1979	49 415	0,1	0,9	2,5					
1980	49 859	0,1	0,8	2,4					
1981	48 131	0,0	0,9	2,3					
1982	47 732	0,1	0,8	2,4					
1983	47 313	0,1	1,0	2,4					
1984	48 340	0,1	0,8						
1985	50 748	0,1	0,8						
1986	52 398	0,1	0,9						
1987	53 565	0,1	0,8						
1988	57 821	0,1	0,6						
1989	59 683	0,1							
1990	63 571	0,1							
1991	63 728	0,1							

Läsanvisning. Tabellen kan läsas både rad- och kolumnvis. När tabellen läses radvis, studeras respektive kohorts utveckling över tid. Läses tabellen kolumnvis, jämförs olika kohorter med varandra. – I kol. 2 redovisas hur många individer som ingår i kohorterna. – "Kumulativ" betyder "upp till 17 år", "upp till 20 år" osv.

Tab. 7c. Kvinnor födda i Sverige med någon frihetsberövande påföljd 1973-2008. Efter födelseår och ålder vid första lagföring med frihetsberövande påföljd. Procent.

Födelseår	Kvinnor Kohort	Ålder							
		Kumulativ -17	-20	-25	-30	-35	-40	-45	-50
1958	50 988	0,0	0,1	0,2	0,4	0,5	0,6	0,6	0,7
1959	50 519	0,0	0,1	0,3	0,4	0,5	0,6	0,7	
1960	49 807	0,0	0,0	0,2	0,4	0,5	0,6	0,7	
1961	50 694	0,0	0,1	0,2	0,4	0,5	0,5	0,6	
1962	52 167	0,0	0,1	0,3	0,4	0,5	0,6	0,7	
1963	54 577	0,0	0,1	0,2	0,3	0,4	0,5	0,6	
1964	59 783	0,0	0,1	0,2	0,3	0,4	0,5		
1965	59 650	0,0	0,1	0,3	0,4	0,5	0,6		
1966	59 708	0,0	0,1	0,2	0,3	0,4	0,5		
1967	58 832	0,0	0,1	0,2	0,3	0,4	0,5		
1968	54 966	0,0	0,1	0,2	0,3	0,4	0,4		
1969	51 994	0,0	0,1	0,2	0,2	0,3			
1970	53 607	0,0	0,0	0,1	0,2	0,3			
1971	55 411	0,0	0,0	0,1	0,2	0,3			
1972	54 369	0,0	0,0	0,1	0,2	0,3			
1973	53 252	0,0	0,0	0,1	0,2	0,2			
1974	53 294	0,0	0,1	0,1	0,2				
1975	50 389	0,0	0,0	0,1	0,2				
1976	47 790	0,0	0,0	0,1	0,2				
1977	46 528	0,0	0,0	0,1	0,2				
1978	45 385	0,0	0,0	0,2	0,3				
1979	46 840	0,0	0,0	0,1					
1980	47 203	0,0	0,0	0,1					
1981	45 933	0,0	0,0	0,1					
1982	45 016	0,0	0,1	0,2					
1983	44 467	0,0	0,0	0,2					
1984	45 549	0,0	0,0						
1985	47 714	0,0	0,0						
1986	49 552	0,0	0,0						
1987	51 134	0,0	0,0						
1988	54 259	0,0	0,0						
1989	56 339	0,0							
1990	60 363	0,0							
1991	60 008	0,0							

Läsanvisning. Tabellen kan läsas både rad- och kolumnvis. När tabellen läses radvis, studeras respektive kohorts utveckling över tid. Läses tabellen kolumnvis, jämförs olika kohorter med varandra. – I kol. 2 redovisas hur många individer som ingår i kohorterna. – "Kumulativ" betyder "upp till 17 år", "upp till 20 år" osv.

Tab. 8a. Personer födda i Sverige med minst 3 frihetsberövande påföljder 1973-2008. Efter födelseår och ålder vid lagföringen med den 3:e frihetsberövande påföljden. Procent.

Födelseår	Alla Kohort	Ålder							
		-17	-20	-25	-30	-35	-40	-45	-50
1958	105 502	0,0	0,1	0,4	0,7	0,9	1,0	1,1	1,2
1959	104 743	0,0	0,1	0,5	0,7	0,9	1,0	1,1	
1960	102 219	0,0	0,1	0,4	0,6	0,8	0,9	1,0	
1961	104 501	0,0	0,1	0,4	0,6	0,8	0,9	1,0	
1962	107 284	0,0	0,1	0,4	0,6	0,8	0,9	1,0	
1963	112 903	0,0	0,1	0,4	0,6	0,7	0,9	0,9	
1964	122 664	0,0	0,1	0,4	0,6	0,7	0,8		
1965	122 806	0,0	0,1	0,3	0,5	0,7	0,8		
1966	123 354	0,0	0,0	0,3	0,5	0,6	0,7		
1967	121 360	0,0	0,1	0,3	0,5	0,6	0,7		
1968	113 086	0,0	0,1	0,3	0,4	0,5	0,6		
1969	107 621	0,0	0,1	0,3	0,4	0,5			
1970	110 149	0,0	0,1	0,3	0,4	0,5			
1971	114 485	0,0	0,1	0,2	0,4	0,5			
1972	112 273	0,0	0,1	0,2	0,4	0,4			
1973	109 663	0,0	0,1	0,2	0,4	0,4			
1974	109 874	0,0	0,0	0,2	0,4				
1975	103 631	0,0	0,0	0,2	0,4				
1976	98 345	0,0	0,0	0,2	0,4				
1977	96 057	0,0	0,1	0,2	0,4				
1978	93 222	0,0	0,0	0,2	0,4				
1979	96 255	0,0	0,0	0,2					
1980	97 062	0,0	0,0	0,2					
1981	94 064	0,0	0,0	0,2					
1982	92 748	0,0	0,0	0,2					
1983	91 780	0,0	0,0	0,2					
1984	93 889	0,0	0,0						
1985	98 462	0,0	0,0						
1986	101 950	0,0	0,0						
1987	104 699	0,0	0,0						
1988	112 080	0,0	0,0						
1989	116 022	0,0							
1990	123 934	0,0							
1991	123 736	0,0							

Läsanvisning. Tabellen kan läsas både rad- och kolumnvis. När tabellen läses radvis, studeras respektive kohorts utveckling över tid. Läses tabellen kolumnvis, jämförs olika kohorter med varandra. – I kol. 2 redovisas hur många individer som ingår i kohorterna. – "Kumulativ" betyder "upp till 17 år", "upp till 20 år" osv.

Tab. 8b. Män födda i Sverige med minst 3 frihetsberövande påföljder 1973-2008. Efter födelseår och ålder vid lagföringen med den 3:e frihetsberövande påföljden. Procent.

Födelseår	Män Kohort	Ålder								
		-17	-20	-25	-30	-35	-40	-45	-50	
1958	54 514	0,0	0,1	0,8	1,3	1,6	1,8	1,9	2,1	
1959	54 224	0,0	0,2	0,9	1,4	1,6	1,8	2,0		
1960	52 412	0,0	0,1	0,7	1,2	1,5	1,7	1,9		
1961	53 807	0,0	0,2	0,7	1,1	1,4	1,6	1,8		
1962	55 117	0,0	0,2	0,8	1,2	1,5	1,6	1,8		
1963	58 326	0,0	0,2	0,7	1,1	1,4	1,5	1,7		
1964	62 881	0,0	0,1	0,7	1,1	1,3	1,5			
1965	63 156	0,0	0,1	0,6	1,0	1,3	1,5			
1966	63 646	0,0	0,1	0,5	0,9	1,1	1,3			
1967	62 528	0,0	0,1	0,6	0,9	1,1	1,3			
1968	58 120	0,0	0,1	0,5	0,8	1,0	1,1			
1969	55 627	0,0	0,1	0,5	0,8	1,0				
1970	56 542	0,0	0,1	0,5	0,8	1,0				
1971	59 074	0,0	0,1	0,5	0,7	0,9				
1972	57 904	0,0	0,1	0,5	0,7	0,8				
1973	56 411	0,0	0,1	0,4	0,7	0,8				
1974	56 580	0,0	0,1	0,4	0,7					
1975	53 242	0,0	0,1	0,4	0,7					
1976	50 555	0,0	0,1	0,4	0,7					
1977	49 529	0,0	0,1	0,5	0,7					
1978	47 837	0,0	0,1	0,4	0,7					
1979	49 415	0,0	0,1	0,4						
1980	49 859	0,0	0,1	0,4						
1981	48 131	0,0	0,1	0,4						
1982	47 732	0,0	0,1	0,4						
1983	47 313	0,0	0,1	0,4						
1984	48 340	0,0	0,1							
1985	50 748	0,0	0,1							
1986	52 398	0,0	0,1							
1987	53 565	0,0	0,1							
1988	57 821	0,0	0,0							
1989	59 683	0,0								
1990	63 571	0,0								
1991	63 728	0,0								

Läsanvisning. Tabellen kan läsas både rad- och kolumnvis. När tabellen läses radvis, studeras respektive kohorts utveckling över tid. Läses tabellen kolumnvis, jämförs olika kohorter med varandra. – I kol. 2 redovisas hur många individer som ingår i kohorterna. – "Kumulativ" betyder "upp till 17 år", "upp till 20 år" osv.

Tab. 8c. Kvinnor födda i Sverige med minst 3 frihetsberövande påföljder 1973-2008. Efter födelseår och ålder vid lagföringen med den 3:e frihetsberövande påföljden. Procent.

Födelseår	Kohort	Ålder							
		-17	-20	-25	-30	-35	-40	-45	-50
1958	50 988	0,0	0,0	0,0	0,1	0,1	0,1	0,1	0,2
1959	50 519	0,0	0,0	0,0	0,1	0,1	0,1	0,1	
1960	49 807	0,0	0,0	0,0	0,1	0,1	0,1	0,1	
1961	50 694	0,0	0,0	0,0	0,1	0,1	0,1	0,1	
1962	52 167	0,0	0,0	0,0	0,1	0,1	0,2	0,2	
1963	54 577	0,0	0,0	0,0	0,1	0,1	0,1	0,1	
1964	59 783	0,0	0,0	0,0	0,0	0,1	0,1		
1965	59 650	0,0	0,0	0,0	0,1	0,1	0,1		
1966	59 708	0,0	0,0	0,0	0,1	0,1	0,1		
1967	58 832	0,0	0,0	0,0	0,0	0,1	0,1		
1968	54 966	0,0	0,0	0,0	0,0	0,0	0,1		
1969	51 994	0,0	0,0	0,0	0,0	0,1			
1970	53 607	0,0	0,0	0,0	0,0	0,0			
1971	55 411	0,0	0,0	0,0	0,0	0,1			
1972	54 369	0,0	0,0	0,0	0,0	0,0			
1973	53 252	0,0	0,0	0,0	0,0	0,0			
1974	53 294	0,0	0,0	0,0	0,0				
1975	50 389	0,0	0,0	0,0	0,0				
1976	47 790	0,0	0,0	0,0	0,0				
1977	46 528	0,0	0,0	0,0	0,0				
1978	45 385	0,0	0,0	0,0	0,0				
1979	46 840	0,0	0,0	0,0					
1980	47 203	0,0	0,0	0,0					
1981	45 933	0,0	0,0	0,0					
1982	45 016	0,0	0,0	0,0					
1983	44 467	0,0	0,0	0,0					
1984	45 549	0,0	0,0						
1985	47 714	0,0	0,0						
1986	49 552	0,0	0,0						
1987	51 134	0,0	0,0						
1988	54 259	0,0	0,0						
1989	56 339	0,0							
1990	60 363	0,0							
1991	60 008	0,0							

Läsanvisning. Tabellen kan läsas både rad- och kolumnvis. När tabellen läses radvis, studeras respektive kohorts utveckling över tid. Läses tabellen kolumnvis, jämförs olika kohorter med varandra. – I kol. 2 redovisas hur många individer som ingår i kohorterna. – ”Kumulativ” betyder ”upp till 17 år”, ”upp till 20 år” osv.

Tab. 9a. Antal utdömda fängelseår 1973-2008 för personer födda i Sverige efter födelseår och ålder vid lagföringen med frihetsberövande påföljd. Summa år (standardiserade för kohortstorlek).

Födelseår	Alla Kohort	Ålder								
		-17	-20	-25	-30	-35	-40	-45	-50	
1958	105 502	2	329	1 450	2 512	3 402	4 133	4 757	5 310	
1959	104 743	5	374	1 496	2 555	3 456	4 179	4 844		
1960	102 219	1	345	1 437	2 618	3 508	4 142	4 889		
1961	104 501	14	357	1 359	2 364	3 155	3 782	4 419		
1962	107 284	10	335	1 432	2 480	3 359	4 042	4 848		
1963	112 903	21	344	1 396	2 415	3 230	3 904	4 516		
1964	122 664	11	305	1 312	2 272	3 005	3 648			
1965	122 806	16	294	1 277	2 198	2 962	3 653			
1966	123 354	5	246	1 228	2 043	2 693	3 370			
1967	121 360	17	294	1 217	1 970	2 646	3 292			
1968	113 086	4	271	1 196	1 904	2 509	3 079			
1969	107 621	13	289	1 200	1 889	2 621				
1970	110 149	14	312	1 257	1 990	2 700				
1971	114 485	8	284	1 118	1 845	2 467				
1972	112 273	14	341	1 147	1 860	2 469				
1973	109 663	20	343	1 088	1 800	2 433				
1974	109 874	18	311	1 099	1 854					
1975	103 631	26	311	1 156	1 997					
1976	98 345	21	296	1 166	2 132					
1977	96 057	24	336	1 379	2 375					
1978	93 222	20	326	1 397	2 267					
1979	96 255	34	367	1 608						
1980	97 062	17	305	1 437						
1981	94 064	11	405	1 503						
1982	92 748	30	427	1 580						
1983	91 780	47	462	1 540						
1984	93 889	45	423							
1985	98 462	34	355							
1986	101 950	48	426							
1987	104 699	50	411							
1988	112 080	34	297							
1989	116 022	32								
1990	123 934	27								
1991	123 736	29								

Läsanvisning. Tabellen kan läsas både rad- och kolumnvis. När tabellen läses radvis, studeras respektive kohorts utveckling över tid. Läses tabellen kolumnvis, jämförs olika kohorter med varandra. – I kol. 2 redovisas hur många individer som ingår i kohorterna. – "Kumulativ" betyder "upp till 17 år", "upp till 20 år" osv.

Tab. 9b. Antal utdömda fängelseår 1973-2008 för män födda i Sverige efter födelseår och ålder vid lagföringen med frihetsberövande påföljd. Summa år (standardiserade för kohortstorlek).

Födelseår	Män Kohort	Ålder	Kumulativ						
			-17	-20	-25	-30	-35	-40	-45
1958	54 514	3	613	2 673	4 605	6 196	7 511	8 614	9 624
1959	54 224	6	687	2 731	4 625	6 236	7 490	8 659	
1960	52 412	2	650	2 696	4 796	6 446	7 589	8 870	
1961	53 807	28	673	2 544	4 377	5 801	6 954	8 093	
1962	55 117	20	628	2 639	4 558	6 120	7 344	8 779	
1963	58 326	37	642	2 550	4 403	5 901	7 103	8 171	
1964	62 881	20	584	2 451	4 196	5 548	6 712		
1965	63 156	31	546	2 379	4 035	5 393	6 622		
1966	63 646	10	460	2 216	3 691	4 826	6 031		
1967	62 528	33	558	2 261	3 614	4 816	5 972		
1968	58 120	9	509	2 241	3 548	4 644	5 648		
1969	55 627	25	545	2 240	3 504	4 808			
1970	56 542	26	595	2 375	3 761	5 058			
1971	59 074	15	542	2 069	3 392	4 524			
1972	57 904	27	652	2 167	3 471	4 620			
1973	56 411	38	651	2 055	3 389	4 552			
1974	56 580	27	574	2 028	3 413				
1975	53 242	51	601	2 206	3 753				
1976	50 555	41	555	2 207	3 985				
1977	49 529	46	627	2 587	4 375				
1978	47 837	40	610	2 632	4 216				
1979	49 415	66	704	3 044					
1980	49 859	33	576	2 689					
1981	48 131	21	758	2 773					
1982	47 732	59	787	2 945					
1983	47 313	79	864	2 857					
1984	48 340	85	801						
1985	50 748	66	679						
1986	52 398	94	815						
1987	53 565	90	771						
1988	57 821	64	562						
1989	59 683	54							
1990	63 571	49							
1991	63 728	56							

Läsanvisning. Tabellen kan läsas både rad- och kolumnvis. När tabellen läses radvis, studeras respektive kohorts utveckling över tid. Läses tabellen kolumnvis, jämförs olika kohorter med varandra. – I kol. 2 redovisas hur många individer som ingår i kohorterna. – "Kumulativ" betyder "upp till 17 år", "upp till 20 år" osv.

Tab. 9c. Antal utdömda fängelseår 1973-2008 för kvinnor födda i Sverige efter födelseår och ålder vid lagföringen med frihetsberövande påföljd. Summa år (standardiserade för kohortstorlek).

Födelseår	Kvinnor Kohort	Ålder							
		-17	-20	-25	-30	-35	-40	-45	-50
1958	50 988	0	26	142	274	415	521	633	699
1959	50 519	5	38	171	333	472	625	749	
1960	49 807	0	25	112	326	416	515	699	
1961	50 694	0	21	102	226	346	415	520	
1962	52 167	0	26	157	285	442	552	694	
1963	54 577	3	27	162	290	375	485	609	
1964	59 783	0	12	114	247	330	424		
1965	59 650	0	27	111	252	389	510		
1966	59 708	0	18	175	286	419	534		
1967	58 832	0	13	108	223	339	444		
1968	54 966	0	19	91	165	251	363		
1969	51 994	0	15	89	160	281			
1970	53 607	0	12	79	123	213			
1971	55 411	0	10	104	195	275			
1972	54 369	0	10	61	143	177			
1973	53 252	0	17	63	118	188			
1974	53 294	9	31	114	199				
1975	50 389	0	5	47	141				
1976	47 790	0	22	64	171				
1977	46 528	1	27	93	247				
1978	45 385	0	26	96	213				
1979	46 840	0	10	94					
1980	47 203	0	18	115					
1981	45 933	0	35	173					
1982	45 016	0	45	132					
1983	44 467	13	33	140					
1984	45 549	3	22						
1985	47 714	0	11						
1986	49 552	0	13						
1987	51 134	8	35						
1988	54 259	2	16						
1989	56 339	9							
1990	60 363	4							
1991	60 008	0							

Läsanvisning. Tabellen kan läsas både rad- och kolumnvis. När tabellen läses radvis, studeras respektive kohorts utveckling över tid. Läses tabellen kolumnvis, jämförs olika kohorter med varandra. – I kol. 2 redovisas hur många individer som ingår i kohorterna. – ”Kumulativ” betyder ”upp till 17 år”, ”upp till 20 år” osv.

Bilaga 3. Tidigare publicerad kohortstatistik Earlier published birth cohort statistics

A. Kohortstatistik enligt *Rättsstatistisk årsbok 1993*

Återfall i brott och kohortstatistik 145

3.6.2 Kohortstatistik

Den traditionella kriminalstatistiken har sitt huvudintresse riktat mot frekvens och utveckling av brott respektive lagföringar för brott. Redovisningen efter kohortmetoden belyser *risk*en för olika födelseårgångar att komma i kontakt med rättsväsendet och bli föremål för lagföring.

Kohortstatistiken beskriver däremot *inte* olika födelseårgångars *faktiska* brottsbenägenhet.

Statistikens förutsättningar

*Födelsekohort*redovisningen innebär att varje årskull (alla födda 1951, 1952, 1953 osv.) redovisas för sig med avseende på hur stor andel som lagförs för brott av olika slag, hur många lagföringar varje årskull utsätts för före en viss ålder, hur belastningsfördelningen inom årskullarna ser ut.

Statistiken bygger på uppgifter om personer som dömts eller meddelats åtalsunderlåtelse för s.k. *grövre brott*. Med grövre brott avses i stora drag brott som lett till strängare påföljd än böter. Detta medför en systematisk underrapportering av det totala antalet lagföringar. Underrapporteringen rör emellertid i regel endast mindre allvarliga brott.

Därutöver gäller ytterligare begränsningar ifråga om uppgifternas omfattning. Endast *fällande domar i tingsrätt* och vissa åtalsunderlåtelsebeslut beaktas inte. På grund av svårigheten att för utländska medborgare kunna bestämma om en lagföring innebär debut eller återfall, inskränker sig statistiken nedan till *personer födda som svenska medborgare*. Vidare bygger statistiken på *huvudbrott*, vilket innebär att endast det svåraste brottet i varje lagföring redovisas. Svårhetsgraden bestäms enligt en vid SCB upprättad ranglista som bygger på lagparagrafernas straffsatser.

För enkelhets skull har brotten nedan sammanfattats i några få grupper: *våldsbrott* (kap 3–7 BrB, rån samt våld mot tjänsteman), *stöldbrott* (kap 8 BrB, exkl rån) och *narkotikabrott* (narkotikastrafflagen samt varusmuggningslagen).

En utförlig presentation av SCB:s kohortstatistik finns i RS-promemoria 1987:12 "*Kriminalitetsutveckling och -belastning belyst genom födelsekohortstatistik. Födda 1951–1967*". Statistiken över grövre brott beskrivs ingående i RS-promemoria 1987:1 "*Databasen. Lagföringar för grövre brott*".

Uppgifterna nedan avser födda 1951–1972 och omfattar perioden 1966–1991.

Tabell 3.6.2.1

Svenska medborgare födda 1951–1972, som någon gång lagförts för grövre brott innan fyllda 22 år.

Ålder vid brottet

Swedish citizens born 1951–1972 who at least once were found guilty of serious offences before the age of 22. Age at time of offence

Födelseår	Kohortstorlek (1 000-tal)	Andel (i procent) som någon gång lagförts för grövre brott						Totalt antal per 100 000	
		Samtliga brott		Därav				Lagföringar	Brott
		-17 år	-21 år	Våld	Stöld	Narkotika	Ovrigt		
1951	106	3,7	6,3	1,0	4,4	0,6	2,1	13 614	50 858
1952	106	3,7	6,3	0,9	4,4	0,6	2,1	13 963	52 075
1953	105	3,8	6,2	1,0	4,4	0,6	2,1	13 902	51 326
1954	101	4,2	6,6	1,0	4,7	0,5	2,3	14 890	54 371
1955	103	4,4	6,9	1,0	5,0	0,5	2,4	15 578	55 958
1956	104	4,4	6,8	1,1	4,9	0,4	2,5	15 170	54 989
1957	102	3,9	6,3	1,0	4,6	0,3	2,3	14 297	52 522
1958	101	3,7	6,2	1,0	4,4	0,3	2,5	13 749	49 550
1959	100	3,7	6,3	1,0	4,3	0,4	2,5	13 514	48 218
1960	98	3,3	6,0	1,0	4,0	0,4	2,4	12 568	43 872
1961	100	3,3	6,0	1,0	4,0	0,5	2,4	12 528	43 270
1962	103	3,5	6,1	1,0	4,1	0,4	2,5	12 762	43 918
1963	108	3,5	5,9	1,0	4,0	0,4	2,2	11 856	40 669
1964	117	3,5	5,9	0,9	4,0	0,3	2,2	11 512	37 901
1965	117	3,5	6,0	1,0	4,0	0,3	2,3	11 243	37 402
1966	117	3,4	5,8	0,9	3,9	0,2	2,2	10 239	32 278
1967	116	3,2	5,5	1,0	3,6	0,2	2,2	9 888	31 261
1968	108	2,8	5,2	1,0	3,3	0,2	2,0	8 928	27 806
1969	102	2,7	5,1	1,0	3,2	0,1	2,0	8 548	26 225
1970	104	2,7
1971	108	2,7
1972	107	2,6

Tabell 3.6.2.1 visar:

- Mellan 5 och 6 procent i varje kohort debuterar i något grövre brott innan fyllda 22 år. Den största debutfrekvensen gäller ungdomar födda 1955, den lägsta födda 1969. Statistiken ger inget stöd åt antagandet att ungdomars kriminella belastning skulle ha ökat under senare år.
- Vanligast är debut i stöldbrott (ca 4 procent). Mindre än en halv procent i varje kohort lagförs någon gång för narkotikabrott. Tendensen är minskande. Debut i våldsbrott är oförändrad (1 procent).

- Det totala antalet lagföringar per kohort kulminerade med 1955-års kohort. För den registrerades ca 15 600 lagföringar med ca 56 600 konstaterade brott. Därefter har lagföringarna minskat med omkring 50 procent. En del av minskningen bör tillskrivas ändrad åtalspraxis. Någon ändring av påföljdsvalet i riktning mot fler böter eller lindriga åtalsunderlätelser kan inte påvisas.

Tabell 3.6.2.2

Svenska medborgare födda 1951–1969. Antal för grövre brott lagförda personer innan fyllda 22 år.

Ålder vid lagföring

Swedish citizens born 1951–1969. Number of persons found guilty of serious offences before the age of 22.

Age at time of criminal proceedings

Födelse- år	För grövre brott lagförda personer innan fyllda 22 år Per 100 000 i kohorten											
	Samt- liga	Endast 1 gång		Minst 5 ggr.		Någon anstats- påföljd		Lagförda minst två gånger för				
		Antal	Proc.	Antal	Proc.	Antal	Proc.	Våld	Stöld	Narko- tika	Övrigt	Samt- liga
1951	6 010	3 702	62	560	9	1 484	25	149	1 553	107	230	2 308
1952	5 978	3 652	61	601	10	1 374	23	142	1 586	101	216	2 326
1953	5 904	3 587	61	572	10	1 279	22	179	1 610	69	237	2 317
1954	6 242	3 806	61	640	10	1 330	21	168	1 694	67	280	2 436
1955	6 455	3 936	61	667	10	1 354	21	162	1 785	47	318	2 519
1956	6 363	3 900	61	610	10	1 312	21	168	1 680	36	371	2 463
1957	5 907	3 632	61	574	10	1 199	20	183	1 549	17	348	2 275
1958	5 771	3 611	63	523	9	1 253	22	187	1 440	26	334	2 160
1959	5 822	3 671	63	505	9	1 255	22	171	1 424	30	340	2 151
1960	5 508	3 478	63	463	8	1 201	22	160	1 296	31	314	2 031
1961	5 578	3 501	63	454	8	1 202	22	182	1 282	29	325	2 077
1962	5 770	3 623	63	462	8	1 199	21	133	1 316	50	377	2 147
1963	5 509	3 519	64	403	7	1 129	20	144	1 278	33	306	1 991
1964	5 533	3 679	66	381	7	1 023	18	142	1 167	35	276	1 855
1965	5 526	3 672	66	379	7	1 011	18	144	1 169	25	281	1 854
1966	5 360	3 695	69	282	5	1 028	19	136	1 017	23	221	1 665
1967	5 188	3 569	69	269	5	1 042	20	141	974	19	241	1 619
1968	4 824	3 365	70	251	5	1 042	22	160	833	14	193	1 459
1969	4 864	3 439	71	237	5	976	20	134	831	18	199	1 425

Tabell 3.6.2.2 visar:

- I varje kohort lagförs mellan 5 000 och 6 000 personer för grövre brott innan fyllda 22 år. Den största lagföringsbelastningen uppvisar 1955 års kohort, den lägsta 1969 års kohort.
- De allra flesta i en kohort lagförs aldrig för något grövre brott. Av de som lagförs, lagförs 2 av 3 endast en gång, mellan 5 och 10 procent lagförs minst 5 gånger, innan fyllda 22 år. Den högbelastade gruppens storlek har mer än halverats sedan 1955 års kohort.

- Mellan 1 000 och 1 500 personer har någon gång dömts till frihetsberövande påföljd. Tendensen är minskande. Trots färre frihetsberövande påföljder ökar inte kohorternas kriminella belastning.
- Återfallsbrotten avser vanligen stöldbrott. Mellan 130 och 190 personer i varje kohort lagförs minst två gånger för våldsbrott. Antalet personer som lagförs minst två gånger för narkotikabrott var 100 för kohorterna 1951 och 1952. Motsvarande antal i efterföljande kohorter har successivt minskat till under 20.

5 Kriminaliteten inom olika årskullar

Proportion of birth cohorts found guilty of criminal offences

Statistiken över kriminaliteten inom olika årskullar (kohortstatistiken) redovisar den andel personer i olika födelseårgångar¹ som lagförts² för brott före en viss ålder. Den ger således en bild av hur stor del av befolkningen som, genom att de bestraffats för brott, kommer i kontakt med rättsväsendet.

Statistiken delas dels upp på andelen lagförda till och med 17 respektive 21 års ålder, dels på olika brottstyper (våld, stöld, narkotika och övriga brott), dvs. hur stor andel av respektive födelseårgång som lagförts för respektive brottstyp före de aktuella åldrarna. Brottskategorisering sker efter huvudbrottsprincipen (se avsnitt 4).

Tillförlitlighet och jämförbarhet

Statistiken över kriminaliteten inom olika årskullar baseras på registrerad brottslighet, dvs. personer lagförda för brott. Den beskriver därför inte olika födelseårgångars faktiska brottslighet. I och med att risken att lagföras för ett begånget brott förändras över tid kan statistiken inte direkt användas för att jämföra olika födelseårgångars brottslighet. För sådana jämförelser krävs korrigeringar för den förändrade sannolikheten att lagföras för ett begånget brott.

När statistiken över kriminaliteten inom olika årskullar senast redovisades (Rättsstatistisk årsbok 1993) användes begreppet lagförd för *grövre* brott. Det innebär att de andelssiffror som presenteras nu blir högre än i tidigare utgåvor. Lagförd för grövre brott innebär att personen i fråga antingen blivit dömd till mer ingripande påföljd än böter eller att han eller hon meddelats vissa typer av åtalsunderlåtelse. Skillnaden gentemot redovisningen nu är alltså att bötesdomar, strafförelägganden och en del åtalsunderlåtelse inte ingick i tidigare redovisningar.

KRIMINALITETEN INOM OLIKA ÅRSKULLAR

Tabell 5.1

Andel svenska medborgare födda 1958 - 1978 som någon gång lagförts för brott innan fyllda 22 år av kohortstorleken, efter brottstyp och ålder m.m.

Proportion of Swedish citizens born 1958 - 1978 found guilty of offences before the age of 22 by birth-cohort, type of offence and age etc.

Födelseår	Kohortstorlek (1 000-tal)	Andel (i procent) som någon gång lagförts för brott						Totalt antal per 100 000	
		Samtliga brott						Lagföringar	Brott
		- 17 år	- 21 år	Därav					
				Våld ¹	Stöld ²	Narkotika ³	Ovrigt		
1958	101	9,2	17,4	1,9	6,5	0,9	15,0	36 708	62 300
1959	100	9,5	17,7	1,8	6,4	0,9	15,2	36 371	61 401
1960	98	8,9	17,4	1,7	6,2	1,1	15,0	35 077	58 333
1961	100	8,9	17,3	1,8	6,2	1,2	14,9	35 146	58 611
1962	102	9,1	17,7	1,7	6,6	1,2	15,2	36 229	60 911
1963	108	9,1	17,1	1,7	6,6	1,0	14,4	34 441	57 562
1964	117	9,4	16,8	1,6	6,7	0,9	14,0	32 950	53 068
1965	117	9,5	16,7	1,7	7,1	0,7	13,6	32 148	52 114
1966	117	9,4	16,6	1,7	7,1	0,6	13,2	30 387	47 457
1967	116	9,2	16,3	1,7	7,2	0,5	12,6	29 203	45 866
1968	108	8,5	15,9	1,7	6,9	0,5	12,2	27 805	43 471
1969	102	8,6	16,3	1,7	7,1	0,4	12,5	27 938	44 199
1970	104	8,3	16,1	1,7	7,0	0,5	12,3	27 749	44 883
1971	108	8,5	16,1	1,8	7,0	0,4	12,4	27 595	44 215
1972	107	8,6	15,5	1,9	7,1	0,4	11,8	27 103	44 052
1973	105	8,9	15,3	2,0	7,2	0,4	11,5	26 810	42 787
1974	106	9,5	15,1	2,1	7,2	0,4	11,1	26 152	41 987
1975	100	9,5	--	--	--	--	--	--	--
1976	95	9,6	--	--	--	--	--	--	--
1977	93	9,7	--	--	--	--	--	--	--
1978	91	9,9	--	--	--	--	--	--	--

¹ Med våld avses BrB 3 kap., 6 kap. 1 §, 8 kap. 5-6 §§, 17 kap. 1, 5 §§.

² Med stöld avses BrB 8 kap. 1-2, 4, 7-10 §§.

³ Med narkotika avses narkotikastrafflagen (1968:64).

Tabell 5.2

Antal svenska medborgare födda 1958 - 1974 lagförda för brott innan fyllda 22 år per 100 000 i kohorten, efter antal lagföringar, brottstyp och anstaltspåföljd m.m.
 Number of Swedish citizens born 1958 - 1974 found guilty of offences before the age of 22 per 100 000 of birth-cohort, number of offences, type of offence and sentenced to imprisonment etc.

Födelseår	För brott lagförda personer innan fyllda 22 år										
	Per 100 000 i kohorten										
	Endast en gång		Minst 5 gånger		Någon anstalts- påföljd ⁴		Lagförda minst två gånger för		Narkotika ³		Samtliga
Antal	Procent	Antal	Procent	Antal	Procent	Väld ¹	Stöld ²	Övrigt	Samtliga		
1958	17 370	62,2	1 552	8,9	1 197	6,9	533	2 683	331	5 157	6 570
1959	17 651	62,9	1 520	8,6	1 139	6,5	515	2 673	312	5 087	6 544
1960	17 389	63,7	1 385	8,0	1 112	6,4	462	2 508	387	4 852	6 308
1961	17 343	63,4	1 428	8,2	1 091	6,3	491	2 456	360	4 895	6 341
1962	17 749	62,6	1 445	8,1	1 075	6,1	440	2 663	407	5 115	6 642
1963	17 123	63,1	1 398	8,2	1 038	6,1	472	2 546	336	4 760	6 323
1964	16 825	63,7	1 265	7,5	891	5,3	428	2 523	304	4 468	6 107
1965	16 746	64,9	1 185	7,1	914	5,5	492	2 582	235	4 213	5 875
1966	16 562	66,7	1 044	6,3	949	5,7	447	2 429	180	3 872	5 519
1967	16 297	67,5	958	5,9	987	6,1	481	2 317	176	3 694	5 294
1968	15 884	68,2	864	5,4	1 006	6,3	461	2 177	146	3 539	5 049
1969	16 262	69,1	867	5,3	1 023	6,3	463	2 137	136	3 497	5 018
1970	16 075	69,5	897	5,6	912	5,7	505	2 144	169	3 415	4 901
1971	16 106	69,5	846	5,3	828	5,1	519	2 189	128	3 406	4 909
1972	15 486	68,2	836	5,4	777	5,0	552	2 169	119	3 364	4 930
1973	15 299	68,2	824	5,4	770	5,0	608	2 119	123	3 295	4 868
1974	15 140	68,2	842	5,6	792	5,2	638	2 086	136	3 172	4 723

¹ Med våld avses BrB 3 kap. 6 kap. 1 §, 8 kap. 5-6 §§, 17 kap. 1, 5 §§.

² Med stöld avses BrB 8 kap. 1-2, 4, 7-10 §§.

³ Med narkotika avses narkotikastrafflagen (1968:64).

⁴ Med någon anstaltspåföljd avses påföljderna fängelse, rättspsykiatrisk vård, skyddsållsyn med fängelse samt 34 kap. 1 § 1 p. tillämpad därtav med fängelse.

Kriminologiska institutionens rapportserie

- 1995:1 Estrada, Felipe, *Ungdomsbrottslighetens utveckling 1975–1994*.
- 1996:1 Rytterbro, Lise-Lotte, *Narkotikamissbruk upptäckt genom urinprov*.
- 1997:1 Ringman, Karin, *Brottsförebyggande åtgärder i en förort*.
- 1997:2 von Hofer, Hanns (ed.), *Nordic Criminal Statistics 1950–1995*.
- 1998:1 Backström, Malin (ed.), *Homosexuell i dag*.
- 2001:1 Westfelt, Lisa, *Organisatoriska förändringar inom svensk polis under 1900-talet med avseende på kampen mot organiserad brottslighet*.
- 2001:2 Hörnqvist, Magnus, *Allas vårt ansvar – i praktiken. En statligt organiserad folkrörelse mot brott*.
- 2001:3 Shannon, David, *Graffiti and Adolescent Delinquency. An Analysis of Short Term Career Trajectories*.
- 2003:1 Tham, Henrik (red.), *Forskare om narkotikapolitiken*.
- 2003:2 Karlsson, Jenny & Pettersson, Tove, *Fokusgruppsintervjuer med ungdomar om genus och våld. Konstruktioner av gärningspersoner och offer*.
- 2003:3 Falck, Sturla, von Hofer, Hanns, Storgaard, Anette (red.), *Nordic Criminal Statistics 1950-2000*.
- 2005:1 Skrinjar, Monica, *Bilder av och åtgärder mot narkotika(miss)brukare – en reflexiv studie*.
- 2005:2 Pettersson, Tove, *Polisingripanden vid eget bruk av narkotika. Särbehandlas personer med utländsk bakgrund?*
- 2005:3 Heber, Anita, *Var rädd om dig! En litteraturöversikt om rädslan för brott*.
- 2005:4 Ericson, Christina, *Kvinnor och män i kriminalpolitiska motioner 1971-2000. En analys i ljuset av tre feministiska perspektiv*.
- 2006:1 Litzén, Staffan, *Oro för brott i urban miljö. Trygghetsundersökningar med anknytning till Stockholm*.
- 2006:2 Johnson, Michael, *Inblick i en ungdomskultur. Samtal med graffitimålare*.
- 2007:1 von Hofer, Hanns & Nilsson, Anders (red.), *Brott i välfärden. Festskrift till Henrik Tham*.
- 2008:1 von Hofer, Hanns, *Brott och straff i Sverige*.
- 2008:2 Evertsson, Nubia, *Political Corruption and Campaign Financing*.
- 2009:1 von Hofer, Hanns (red.), *Leif Lenke in memoriam*.
- 2009:2 Green, Anders, *Fotboll och huliganism. Utveckling, problem och åtgärdsarbete i England och Skandinavien*.
- 2009:3 Nilsson, Anders, Estrada, Felipe, *Criminality and life-chances. A longitudinal study of crime, childhood circumstances and living conditions up to age 48*.
- 2009:4 Rytterbro, Lise-Lotte, Rönnelid, Anita, Tham, Henrik, *Brottsskadeersättning ur brottsofferperspektiv. En komparativ studie av Danmark och Sverige*.
- 2010:1 Jerre, Kristina, Tham, Henrik, *Svenskarnas syn på straff*.
- 2011:1 Kardell, Johan, *Utländsk bakgrund och registrerad brottslighet – överrepresentationen i den svenska kriminalstatistiken*.
- 2011:2 Flyghed, Janne, Hörnqvist, Magnus, Bäcklin, Emy, Nordén, Elisabeth, Schoultz, Isabel, *Varifrån kommer hotet? Perspektiv på terrorism och radiaklisering*.
- 2011:3 von Hofer, Hanns, *Brott och straff i Sverige*. Historisk kriminalstatistik. Diagram, tabeller och kommentarer. 4:e reviderade upplagan.
- 2012:1 Jonsson, Adam, *”Man hör aldrig om killar som blir sexuellt trakasserade”. En rapport om sexuella trakasserier i skolan*.
- 2012:2 von Hofer, Hanns, Lappi-Seppälä, Tapio, Westfelt, Lars (red.), *Nordic Criminal Statistics 1950 – 2010*. Summary of a report. 8th edition.
- 2012:3 Forslund, Inger, von Hofer, Hanns, Thorsson, Ulf, *Kriminalitetsutveckling och -belastning belyst genom födelsekohortstatistik. Födda 1958–1991*.

Den traditionella redovisningen av kriminalstatistik har sitt huvudintresse riktat mot frekvens och utveckling av brott respektive lagföringar för brott. Genom att den riktar fokus på årliga tvärsnitt, är den oförmögen att beskriva hur människor går in i och ut ur kriminalitet, vilket däremot en redovisning efter kohortmetoden kan göra. Födelsekohortstatistik innebär att varje årskull redovisas för sig bl.a. med avseende på hur stor andel som lagförs för brott av olika slag, hur många lagföringar varje årskull ådrar sig före viss ålder och hur olika brotts- och lagföringsbelastningar fördelar sig inom och mellan årskullarna.

Löpande kohortstatistik publicerades i Sverige på 1980- och 1990-talen. Med hjälp av en bearbetning av Statistiska centralbyråns (SCB) lagföringsregister har det varit möjligt att uppdatera kohortstatistiken fram till lagföringsåret 2008. Sammanlagt omfattar redovisningen i denna rapport alla personer födda i Sverige (oavsett medborgarskap) mellan 1958-1991.

Ett av de viktigaste resultaten är att brottsbelastningen, mätt i olika dimensioner, har utvecklats olika för kvinnor och män samt att det totala antalet lagföringar som kohorterna samlat på sig har minskat starkt över kohorterna.